

MAGNEX®

NET-DRIVE

Ethernet & USB 2.0 Combo Drive
NAS (Network Attached Storage)

Modello EB35NAS

Manuale di Istruzione

Gentile Acquirente!

Grazie di aver comprato un nostro prodotto. Questo prodotto è destinato ad utenti mediamente esperti nella configurazione e gestioni di reti locali. Per sicurezza è opportuno leggere attentamente questo manuale prima di connettere, usare e regolare le impostazioni del prodotto. Consigliamo di conservare il CD-Rom e copiare i file sul vostro pc per un migliore e rapido uso in futuro.

Avvertenze

Non lasciare il prodotto al sole, vicino a campi magnetici, esposto alla polvere, umidità e ad apparati elettrici che emettono disturbi radioelettrici. L'uso del prodotto con modalità diverse da quelle di seguito descritte può provocarne il danneggiamento e relativa decadenza della garanzia.

Per evitare il rischio di contatti accidentali o corti circuiti, non tentare di aprire il box quando connesso all'alimentatore. Per ogni esigenza di intervento sul prodotto contattare service@magnex.it

Gli estremi delle condizioni di garanzia sono elencati nel certificato di garanzia che trovate nella confezione o che si può scaricare dal sito web.

Si riporta il punto 8. che nel caso specifico è importante: E' escluso il risarcimento di danni diretti e indiretti causati a persone o cose conseguenti al malfunzionamento, all'uso o all'interruzione del funzionamento del prodotto. In particolare sono esclusi dalla garanzia la perdita di dati, il danneggiamento delle periferiche connesse al box dagli utenti e danni a cose o persone.

Tenere lontano dalla portata dei bambini.



La marcatura CE è valida solo per i prodotti venduti nell'Unione Europea.

Nota: Tutte le specifiche e i particolari di progetto possono essere cambiati senza ulteriore informazione né obbligazione da parte dell'azienda.



Avvertenze per lo smaltimento:

Il prodotto se inservibile deve essere smaltito presso gli appositi centri di raccolta presso i punti vendita in accordo alle regole vigenti localmente (Waste Electrical and Electronic Equipment Directive).

Sommario

Informazioni generali	1
Istruzioni di sicurezza	7
1. Introduzione	7
2. Caratteristiche principali	8
3. Facile installazione	9
3.1 Componenti del prodotto	9
3.3 Panoramica del dispositivo	11
3.4 Assemblaggio dell'HDD	12
4. Configurazione del Dispositivo.....	13
4.1 Connessione del dispositivo al network.....	13
4.2 Controllo delle impostazioni TCP/IP su PC.....	13
4.3 Come accedere in un dispositivo.....	16
5. Introduzione ed impostazione al dispositivo.....	18
5.1 Utilità disco.....	18
5.1.1 Formattazione Disco.....	18
5.1.2 Scansione disco.....	18
5.2 Status.....	20

5.2.2 Amministratore.....	20
5.2.3 Data/Ora.....	21
5.2.4 Lingua.....	22
5.2.5 Versione Firmware.....	23
5.2.6 Indirizzo IP e server DHCP.....	23
5.2.7 ID disco, spazio libero e capacità totale.....	23
5.3 Configurazione IP.....	24
5.4 Manutenzione.....	26
5.5 SMB Server.....	27
5.6 Server FTP.....	29
5.6.1 Stato FTP.....	29
5.6.2 Gestione utenti anonimi.....	29
5.6.3 Lista degli account.....	30
6. Accesso ai files su dispositivo.....	31
6.1 Accesso ai files con sistemi Windows.....	31
6.2 Accesso ai Files con Mac OS 10.3.X.....	33
6.3 Accesso ai Files con Linux (Fedora 3)	36
7. Modalità d'uso USB.....	38

7.1 Utilizzo con Windows XP, Windows 2000, Windows ME.....	38
7.2 Utilizzo con Windows 98SE.....	39
7.2.1 Installazione dei driver per Windows 98.....	39
7.2.2 Rimozione sicura del disco.....	39
7.2.3 Disinstallazione dei driver.....	40
7.3 Formattazione del dispositivo.....	40
8. Funzione OTB.....	43
9. FAQ.....	43
9. Garanzia.....	49

Istruzioni di sicurezza

Prima di utilizzare il prodotto leggere attentamente questo manuale.

1. Scollegare sempre l'alimentazione prima dell'inserimento di un Hard Disk.
2. L'utilizzo di un alimentatore con differente voltaggio può danneggiare il prodotto.
3. Preservare il prodotto dall'umidità.
4. Non far cadere o scuotere il prodotto.
5. Non appoggiare alcun peso sopra il dispositivo.
6. Non pulire il prodotto con alcun tipo di solvente.

1. Introduzione

Con l'attuale diffusione di Internet chiunque è in grado di collegarsi con altre persone in qualunque zona del mondo e/o ottenere informazioni attraverso l'uso di dispositivi di collegamento alla rete.

Alcuni di questi, però, pur garantendo un elevato numero di funzioni, non offrono un'adeguata semplicità d'uso. Questo dispositivo unisce grande semplicità di utilizzo ed importanti funzioni di connessione: internet/intranet file sharing , controllo/gestione utente del dispositivo e dei server!

2. Caratteristiche principali

1. Auto Configurazione

Grazie alla tecnologia di auto-configurazione built-in il dispositivo è facilmente collegabile ad internet o intranet in ambienti DHCP/SAMBA con “Hostname” ed “IP setting” automatici.

2. Funzione di auto-spegnimento ed indipendenza operativa

A differenza di altri box esterni che necessitano del collegamento al PC per il loro funzionamento, questo dispositivo possiede una CPU built-in che garantisce l'uso senza la necessità di connessione al computer, sarà sufficiente collegare il dispositivo ad una porta di rete per utilizzarlo.

Un'altra caratteristica speciale del dispositivo è la funzione di auto-spegnimento; l'HDD contenuto all'interno verrà spento automaticamente, se la funzione è stata abilitata, quando non viene compiuta alcuna operazione di lettura/scrittura per un periodo di tempo determinato.

Questo garantisce maggiore stabilità e basse temperature.

3. SAMBA e FTP, 2 Servers in 1

Il dispositivo possiede le funzioni SAMBA server e FTP server. Con 'SAMBA server' l'utente può utilizzare il dispositivo come NAS attraverso il Network Neighborhood. Con 'FTP server' il dispositivo diventa un efficiente *FTP file server*, e diventerà accessibile, via internet, da qualunque luogo. In più, il dispositivo può essere utilizzato come server DHCP.

4. Tecnologia di raffreddamento per HDD 3.5”

Il dispositivo utilizza un involucro in alluminio realizzato in un unico pezzo per rendere maggiormente efficace la dissipazione di calore ed il conseguente raffreddamento del HDD.

3. Facile installazione

3.1 Componenti del prodotto

LAN Disk x 1; cavo USB x 1; Manuale d'uso x 1; cavo Network x 1; alimentatore x 1
CD installazione software x 1

3.2 Requisiti minimi di sistema

Windows® 98SE / ME / 2000 / XP

233 MHz Pentium® II o superiori

64 MB RAM (128 MB raccomandati)

PortaUSB 1.1 Port (USB 2.0 raccomandata)

Porta RJ-45 integrata o scheda Internet

Internet Explorer 5.x o superiori

CD-ROM drive per installazione

Mac OS

Mac OS 10.3 o successivi

Apple Safari

64 MB RAM (128 MB raccomandati)

Porta USB 1.1 Port (USB 2.0 raccomandata)

Porta RJ-45 integrata o scheda Internet

Linux OS

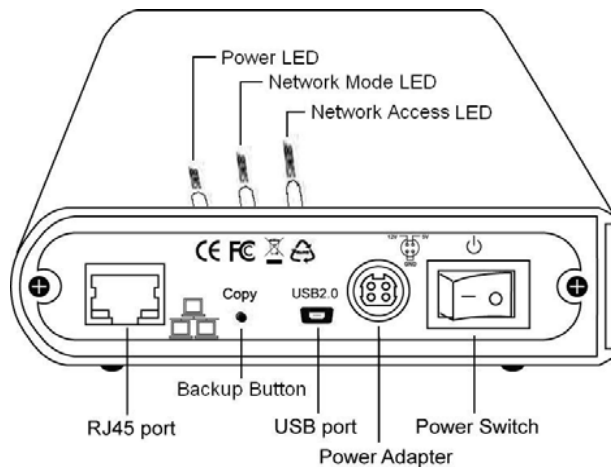
Linux Mozilla o Netscape 6.2.x o successivi

64 MB RAM (128 MB raccomandata)

Porta USB 1.1 Port (USB 2.0 raccomandata)

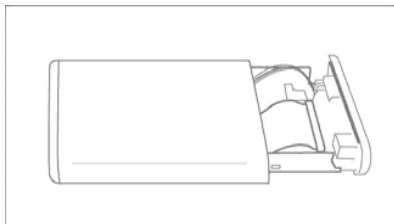
Porta RJ-45 integrata o scheda Internet

3.3 Panoramica del dispositivo

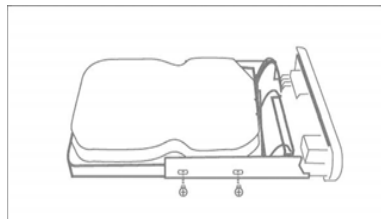


3.4 Assemblaggio dell'HDD

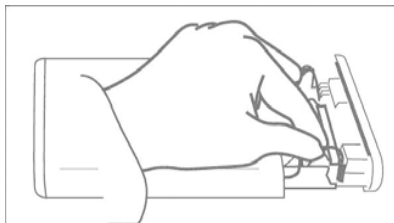
Step 1.



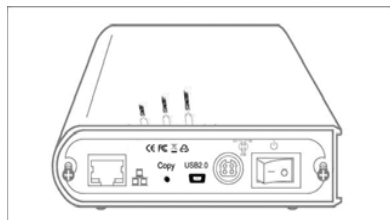
Step 2.



Step 3.



Step 4.



4. Configurazione del Dispositivo

4.1 Connessione del dispositivo al network

1. Connettere l'alimentatore alla presa sul lato posteriore del dispositivo e collegare la spina ad una presa di corrente a muro.
2. Connettere un'estremità del cavo network alla porta LAN al pannello posteriore del dispositivo.
3. Collegare l'altra estremità del cavo all'HUB o al Router.

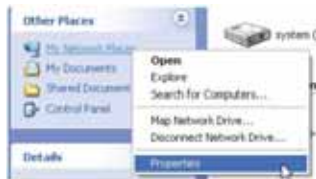
Nota : la porta LAN Port sul dispositivo è del tipo Auto-MDI/MDIX, è perciò possibile collegare il cavo direttamente alla porta Lan del computer. Non si rende necessario effettuare un crossover del cavo per il collegamento diretto.

4. Accendere il dispositivo.

4.2 Controllo delle impostazioni TCP/IP su PC

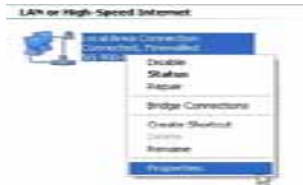
Aprire la finestra “Risorse di rete” (Windows XP) .

1. Doppio click del mouse sull'icona “Risorse del computer”
2. Tasto destro su “My Network Places” e selezionare “Proprietà”

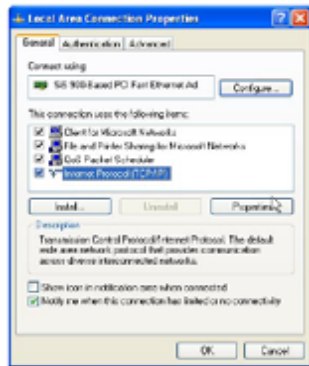


Note : per Windows 9x e Windows 2000, l'icona “Risorse di rete” è presente sul desktop.

3. Cliccare col tasto destro l'icona “Local Area Connection” e selezionare “Properties”



4. Apparirà questa finestra, selezionare “Internet Protocol (TCP/IP) ” poi cliccare sul tasto **Properties**.



5. Seguire I passi sotto riportati per configurare le impostazioni TCP/IP.



Nota per utenti esperti: se si preferisce usare un IP statico, impostarne uno per il dispositivo.

4.3 Come accedere ad un dispositivo

1. Aprire il browser e digitare “http://Storage” o l’Hostname di default http://Storage-XXXX nel campo dell’URL, poi premere **Invio**.



Nota : se è stato collegato un solo dispositivo alla LAN è possibile utilizzare il semplice nome “Storage” al posto dell’Hostname di default. L’Hostname si trova nel MAC Address, sull’adesivo presente sul pannello posteriore. L’Hostname sarà simile a: “Storage-XXXX”, e “XXXX” indica le ultime quattro cifre del MAC Address del dispositivo.

Importante: se si ha intenzione di collegare altri dispositivi utilizzare l’Hostname al posto del solo nome. Ad esempio http://Storage-XXXX.

2. All’apparire della finestra di log-in digitare username e password di default

Username : admin

Password : admin



3. Una volta avuto accesso apparirà la finestra dei menù.

The screenshot shows a web interface for a 'network Storage series' device. On the left is a vertical menu with the following items: Status, IP Config, Maintenance, SMB Server, FTP Server, and Disk Utility. The main content area is divided into three sections:

- System Information:**

Host Name	STORAGE00CA	Change
Group Name	WORKGROUP	
Administrator	admin	Change
Date/Time	2007/02/24 05:41:31 GMT+8	Change
Language	Traditional Chinese (cp950)	Select
Firmware Version	3.0A3-B1A2C3H	
- Network Information:**

IP Address	192.168.20.10
DHCP Server	OFF <input type="checkbox"/> ENABLE <input type="checkbox"/> DISABLE Apply
- Disk Information:**

Disk ID	[unread] WDC WD3200
Free Size	118907 MB Free
Total Size	118712 MB

4. Potete selezionare una delle funzioni dal menù di sinistra

Status
IP Config
Maintenance

SMB Server
FTP Server
Disk Utility

5. Introduzione ed impostazione al dispositivo

5.1 Utilità disco

La prima volta che si usa il dispositivo si rende necessario partizionare e formattare il disco. Questa funzione consente poi l'utilizzo della funzione 'Scan Disk'

5.1.1 Formattazione Disco

Se è stato installato un disco nuovo si rende necessario accedere alla finestra delle utilità disco per creare una nuova partizione e formattare l'HDD. Se il disco era stato precedentemente utilizzato verificare che il file system sia del formato FAT32, in caso contrario si rende necessario formattare nuovamente l'HDD. La formattazione con file system NTFS si può adottare solo per uso con interfaccia USB 2.0. Si consiglia quindi di formattare in ogni caso FAT 32.

5.1.2 Scansione disco

Questa funzione rileverà tutti gli errori presenti sul disco all'interno del dispositivo.

Start : avvia la scansione.

Refresh : aggiorna le informazioni del disco.



Nota : per vecchi HDD si rende necessario utilizzare una formattazione di tipo FAT32, se sul disco sono presenti altri tipi di file system si rende necessario ri-formattarli prima di avere accesso al disco.

5.2 Status

Questa pagina visualizza lo stato del disco, vi sono 3 aree: Informazioni di sistema, Informazioni del network, informazioni disco

5.2.1 Nome Host e Nome Gruppo

Cliccando su **Change** è possibile impostare nuovi nomi per l'Host ed il WORKGROUP.

Host Name : STORAGE-XXXX è il nome di default, XXXX è il MAC Address del dispositivo.

Group Name : WORKGROUP di default

Identification	
Host Name	STORAGE-10CA
Group Name	WORKGROUP
<input type="button" value="OK"/> <input type="button" value="Cancel"/>	

5.2.2 Amministratore

Cliccare su **Change** per inserire un nuovo account Amministratore e relativa Password.

Administration	
Administrator	<input type="text" value="admin"/>
Password	<input type="password"/>
Verify Password	<input type="password"/>
<input type="button" value="OK"/> <input type="button" value="Cancel"/>	

5.2.3 Data/Ora

Cliccare su **Change** per impostare data ed ora corretti manualmente o tramite l'SNTP server.

Date and Time	
Date	<input type="text" value="2005"/> / <input type="text" value="02"/> / <input type="text" value="24"/> (yyyy/mm/dd)
Time	<input type="text" value="08"/> : <input type="text" value="43"/> : <input type="text" value="08"/> (hh:mm:ss)
SNTP	<input checked="" type="radio"/> AUTO <input type="radio"/> DISABLE
Time Server	<input checked="" type="radio"/> <input type="text" value="clock.isc.org"/> <input type="button" value="v"/> <input type="radio"/> <input type="text"/>
Time Zone	<input type="text" value="(GMT+08:00)Beijing, Hong Kong, Singapore, Taipei"/> <input type="button" value="v"/>
<input type="button" value="OK"/> <input type="button" value="Cancel"/>	

5.2.4 Lingua

Il dispositivo supporta diverse lingue, incluse: Inglese, Giapponese, Cinese Tradizionale, Cinese semplificato....

Selezionate per l'uso in Europa la lingua inglese o comunque una lingua con caratteri inglesi o si verificheranno errori di codice.

System Information		
Host Name	STORAGE-10CA	Change
Group Name	WORKGROUP	Change
Administrator	admin	Change
Date/Time	2005/02/24 08:43:20 GMT8	Change
Language	Traditional Chinese(cp950)	Submit
Firmware Version	Latin I(cp1252)	
	Greek(cp1253)	
	Turkish(cp1254)	
	Hebrew(cp1255)	
IP Address	Arabic(cp1256)	Apply
DHCP Server	Baltic(cp1257)	
	Vietnam(cp1258)	
	Thai(cp874)	
Disk ID	Japanese Shift-JIS(cp932)	
Free Size	Simplified Chinese(cp936)	
Total Size	Traditional Chinese(cp950)	

5.2.5 Versione Firmware

Visualizza la versione firmware del dispositivo

5.2.6 Indirizzo IP e server DHCP

Visualizza l'indirizzo IP e lo stato del DHCP

Network Information	
IP Address	192.168.31.11
DHCP Server	OFF <input type="radio"/> ENABLE <input checked="" type="radio"/> DISABLE <input type="button" value="Apply"/>

Se l'indirizzo IP viene assegnato dal server DHCP avrete la configurazione sotto riportata

Network Information	
IP Address	11.54.25.16
DHCP Server	ON <input checked="" type="radio"/> ENABLE <input type="radio"/> DISABLE <input type="button" value="Apply"/>

5.2.7 ID disco, spazio libero e capacità totale

ID Disco: nome del modello di HDD.

Spazio libero: la quantità di memoria libera.

Capacità totale: capacità di memoria totale dell'HDD.

Disk Information	
Disk ID	[master] WDC 08.02D08
Free Size	188957 MB free
Total Size	190782 MB

5.3 Configurazione IP

Se la rete possiede un server DHCP il dispositivo riceverà, automaticamente, un indirizzo IP dal server DHCP .

Il dispositivo, da quel momento, diventa un client del DHCP. Se non esiste alcun server DHCP nella rete, il dispositivo diverrà automaticamente un server DHCP. L'indirizzo IP di default da questo momento sarà: **169.254.0.1**.

network

Storage

series

...

Status
IP Config
Maintenance

SMB Server
FTP Server
Disk Utility

IP Config

☒ Automatic IP

☐ Static IP as below

IP	<input type="text" value="192.168.20.11"/>
SubnetMask	<input type="text" value="255.255.255.0"/>
Gateway	<input type="text" value="192.168.20.254"/>
Primary DNS	<input type="text" value="192.168.10.1"/>
Secondary DNS	<input type="text" value="192.168.10.2"/>

Apply

E' possibile modificare l'indirizzo IP di default come mostrato nella figura di seguito. E' necessario digitare lo stesso subnet IP e cliccare sul tasto Apply, il setup sarà così completo.

network

Storage

series

...

Status

IP Config

Maintenance

SMB Server

FTP Server

Disk Utility

IP Config

☐ Automatic IP

☒ Static IP as below

IP	192.168.31.11
SubnetMask	255.255.254.0
Gateway	192.168.30.254
Primary DNS	192.168.10.7
Secondary DNS	192.168.10.2

Apply

5.4 Manutenzione

E' possibile effettuare aggiornamenti firmware, reboot del sistema o ripristino della configurazione iniziale da questa pagina. Riavviare il dispositivo dopo l'aggiornamento del firmware.

network

Storage

series

v.v.v.

Status

IP Config

Maintenance

SMB Server

FTP Server

Disk Utility

Firmware Upload

Select new firmware to upload.

Open

Upload

System Reboot

Click Reboot to have the device perform a software restart. The SYS LED blinks as the device restarts and then steady on if the restart is successful. Wait a minute before logging into the device again.

Reboot

Factory Defaults

Click Reset to clear all configuration and restore to default settings. Please click "Reboot" after reset.

Reset

Nota : se si clicca sul tasto <Reset> dalla pagina “Manutenzione”, l’Hostname verrà cancellato e verrà sostituito dall’Hostname di default

5.5 SMB Server

Da questa pagina è possibile gestire le cartelle condivise. E’ possibile creare, cancellare e rinominare cartelle, oltre ad inserire una password di setup. E’ possibile visualizzare tutte le cartelle nella ‘Folder

List' del dispositivo. Se si desidera condividere delle cartelle dovete prima decidere quale, poi cliccare su --> per aggiungere per aggiungerla alla 'Sharing List'. Ovviamente è possibile cliccare sul tasto <-- per eliminarla dalla lista.



Nota : la cartella di default è chiamata “PUBLIC” e verrà condivisa dopo la formattazione.

Importante : Per creare o condividere cartelle dal dispositivo usare SEMPRE l'alfabeto inglese, altre lingue non verranno supportate. Non vi sono restrizioni per la creazione di cartelle/files dal client SMB .

5.6 Server FTP

Questa funzione consente di gestire lo stato dell'FTP e gli utenti FTP.



5.6.1 Stato FTP

Abilitato : Abilita il server FTP

Disabilita : Disabilita il server

5.6.2 Gestione utenti anonimi

E' possibile selezionare diverse opzioni per la gestione di utenti anonimi.

Abilita : Tutti posso accedere al server FTP

Disabilita : Rifiuta gli utenti anonimi che vogliono accedere al server FTP

Solo lettura : Consente il solo download dei files

Read/Write : E' possibile effettuare upload / download dei files e creare nuove directory

Home Directory : imposta il percorso per accedere alla cartella, come anonimo, dopo il login

5.6.3 Lista degli account

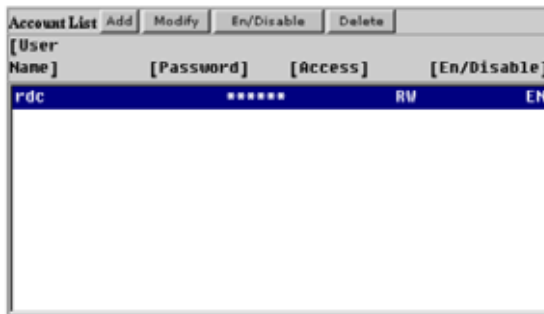
E' possibile gestire gli account da questa finestra.

Add : aggiunge un nuovo account.

Modify : modifica delle informazioni utente.

En/Disable : abilita o disabilita l'account utente.

Delete : elimina l'account utente.

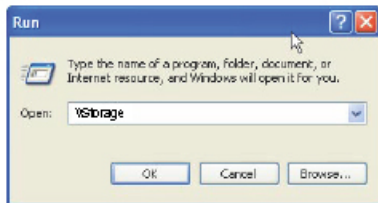


6. Accesso ai files su dispositivo

In questa sezione verrà spiegato come accedere ai dati contenuti sul dispositivo.

6.1 Accesso ai files con sistemi Windows

1. Cliccare sul tasto **Start** poi scegliere l'opzione **Esegui**, quindi digitare **\\Storage** e poi **OK**.

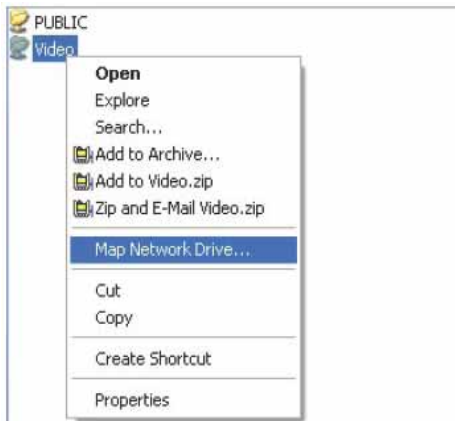


Importante : se state installando un dispositivo addizionale al network usate l'Hostname di default invece di \\Storage, ad esempio \\Storage-XXXX. Dove “XXXX” indicano le quattro ultime cifre del MAC Address del dispositivo in uso. Il MAC Address si trova su uno sticker posizionato sul pannello posteriore del dispositivo. Se avete modificato l'Hostname di default digitare un doppio Backslash “\\” seguito dal nome scelto. Ad esempio se il nuovo nome è ‘MyMusics’ digitare \\MyMusics.

2. Si aprirà la finestra di Explorer e vi appariranno tutte le cartelle condivise. Ora basterà effettuare un doppio click sulla cartella per accedere ai dati in essa contenuti.

Nota : per un rapido accesso alle cartelle condivise, è possibile ‘Mappare’ la cartella come drive del Network, basta semplicemente cliccare col tasto destro l'icona della cartella e selezionare l'opzione “Map Network Drive...” per assegnare una lettera fissa.



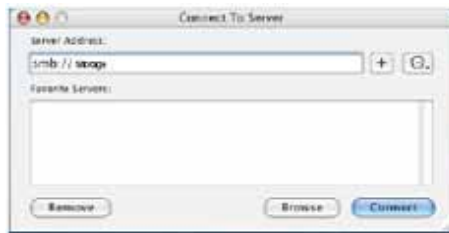


6.2 Accesso ai Files con Mac OS 10.3.X

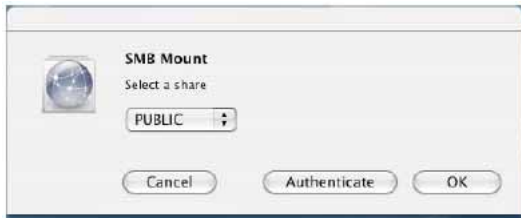
1. Assicurarsi di essere connessi alla stessa LAN del dispositivo.
2. Selezionare “Go/Connect to Server...” o usare il comando <Command+K>.



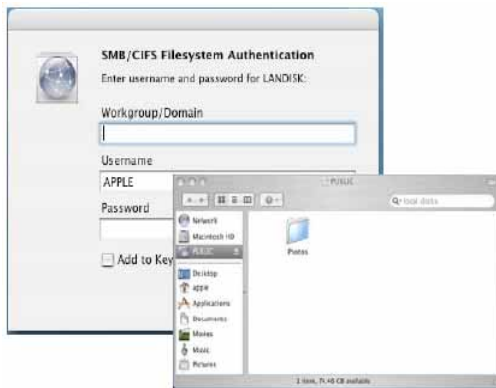
3. Apparirà la finestra “Connect to Server”.



4. Digitare “**smb://**” seguito dall’Hostname del dispositivo, ad esempio **smb://Storage** poi cliccare sul tasto <**Connect**>. Dopo pochi di attesa apparirà una finestra di dialogo, selezionare una cartella condivisa e cliccare sul tasto <**OK**>



5. Se è stata assegnata una password alla cartella selezionata sarà necessario digitare username e password corretti e poi premere il tasto <**OK**> per accedere. Ottenuto l’accesso alla cartella condivisa MAC OS creerà automaticamente un’icona sul desktop e poi aprirà la cartella.



6.3 Accesso ai Files con Linux (Fedora 3)

1. Assicurarsi di essere connessi alla stessa LAN del dispositivo.
2. Cliccare col tasto destro del mouse l'icona **Computer** sul desktop e selezionare **Browse Folder**.



3. Digitare “**smb://Storage-XXXX**”, dove XXXX è il MAC Address del dispositivo, appariranno le cartelle condivise.



4. Con un doppio click sulla cartella sarà possibile accedere ai files in essa contenuti.

7. Modalità d'uso USB

7.1 Utilizzo con Windows XP, Windows 2000, Windows ME

Con Windows XP, Windows 2000 e Windows ME non necessitano di alcun driver, è sufficiente la sola connessione del cavo USB per collegare il dispositivo al PC.

7.2 Utilizzo con Windows 98SE

7.2.1 Installazione dei driver per Windows 98

1. Cercare il driver OP-9210 nel CD d'installazione ed eseguire il file Setup.exe
2. All'apparire della finestra d'installazione cliccare **Next**.
3. Accettare I termini e le condizioni della licenza e cliccare **Next**
4. Cliccare **Finish** per completare l'installazione
5. Al riavvio del sistema usare il cavo USB per collegare il dispositivo al PC, i driver si attiveranno automaticamente ed apparirà un'icona nella system tray.

7.2.2 Rimozione sicura del disco

1. Individuare l'icona USB nel system tray.



2. Cliccare col tasto destro del mouse e scegliere l'opzione rimozione sicura dell'Hardware.



3. Cliccare **Stop**.
4. Scegliere USB Mass Storage Device poi cliccare **OK**.
5. Cliccare **OK** per portare a termine la rimozione sicura.

7.2.3 Disinstallazione dei driver

1. Cliccare Start / Pannello di controllo poi lanciare Installazione Applicazioni
2. Selezionare OP-9210 USB 98 Driver e cliccare su Aggiungi/Rimuovi...per rimuovere.

Nota : Se appare la icona USB ma non appare alcun disco sul PC verificare che l'HDD sia formattato

7.3 Formattazione del dispositivo

1. Cliccare col tasto destro **Risorse del computer** poi **Gestione**
2. Si aprirà la finestra di **Gestione computer**. Cliccare sul menù **Gestione disco** sotto **Archiviazione**
Nella finestra appariranno tutti i dischi del PC
3. Cliccare col destro sulla partizione del disco e selezionare **Nuova Partizione**
4. Apparirà la finestra **Nuova Partizione**, cliccare **Next**.
5. Selezionare **Partizione primaria** o **Partizione estesa**, cliccare **Next**.
6. Inserire la dimensione della partizione, cliccare **Next**.

Nota : con lo strumento di gestione dischi, la dimensione massima della capacità della partizione FAT 32 è di 32 GB

Nota : Se si desidera avere partizioni FAT 32 con dimensione superiore ai 32 GB si consiglia l'uso del software “Format Transfer Tool”. Fare riferimento al manuale per maggiori chiarimenti sull'uso del “Format Transfer Tool”

7. Selezionare **‘Assign the following drive letter’** cliccare **Next**.

8. Selezionare **‘Format this partition with the following settings’** e selezionare il **File system** che si desidera.

E' possibile inserire anche l'etichetta di volume che si desidera. Selezionare **‘Perform a quick format’**, cliccare **Next**.

9. Cliccare **Next**.

10. Sarà possibile vedere la nuova partizione apparire nella finestra.

8. Funzione OTB

La 'One Touch Backup (OTB)' è una soluzione di backup dei dati. E' possibile effettuare un backup dei file del PC sull'HDD esterno. L'OTB creerà una nuova cartella "**FilesBackup**" al cui interno verranno salvati i files scelti. E' possibile selezionare altre partizioni in cui salvare i files tramite i tools dell'OTB che si trovano sul CD d'installazione. Fare riferimento alla guida d'uso del tool per apprenderne le funzioni e le modalità d'utilizzo.

9. FAQ

Sistema :

1. Qual è la dimensione massima dell'HDD?

R : IL dispositivo supporta l'LBA(48-bit Logical Block Addressing). Può supportare HDD di dimensioni fino a 2TB; la dimensione massima del singolo file è di 4 GB.

2. Qual è il protocollo di condivisione files del network ?

R : Il dispositivo incorpora un Samba Server per la condivisione dei files che usa il protocollo SMB Server Message Block) per integrare TCP/IP, NETBUEI e IPX/SPX. In altre parole se il PC client supporta TCP/IP, NETBUEI o IPX/SPX sarà compatibile con il dispositivo. E' anche possibile usare un FTP Server built-in per condividere i files con client Internet

3. Il dispositivo supporta l'Hard disk Power Management ?

R : Di default la funzione è disabilitata. E' possibile attivare la funzione tramite la 'Disk Utility', in questo caso l'HDD entrerà in modalità standby se non verrà effettuata alcuna operazione di lettura/scrittura per 15 minuti

4. Perché il dispositivo mostra messaggio di errore o si blocca durante la trasmissione di un file od il login?

R : Vi sono due motivi che danno origine a questo problema, uno è un problema di sistema, l'altro è legato alla versione di firmware

1. Primo passo, Eseguire l'aggiornamento di Windows tramite Microsoft Internet Explorer (strumenti - Windows update)

2. Secondo passo scaricare la versione aggiornata del firmware del dispositivo.

5. Il dispositivo può operare come server DHCP?

R : E' possibile impostare il dispositivo per operare come server DHCP quando non ne esistono altri presenti sulla rete, in caso contrario il dispositivo disabilita automaticamente la funzione DHCP server e diviene un client DHCP di un server DHCP. Ad esempio se è stato installato un router con un DHCP Server built-in il dispositivo si auto-imposterà come client DHCP

6. Perché viene supportato solo il file system FAT32 ?

R: Come un'unità di memorizzazione dati deve essere compatibile con la maggior parte dei sistemi operativi.

Il file system NTFS è supportato da Win NT, 2000 ed XP per la lettura e la scrittura dei files ma solo per la lettura con sistemi operativi Win98, ME e Linux. Con la FAT32 i files possono essere scritti e letti con tutti i sistemi operative Windows, Mac OS X e Linux. La differenza tra i file system FAT32 e NTFS risiede nella limitazione di dimensioni della partizione (FAT32 supporta l'LBA per dischi IDE formattati fino a 2TB) e dei file (dimensione massima di 4GB)

7. Qual è la dimensione massima di bytes e caratteri nel nome file/cartelle ?

R: 1. la limitazione in lunghezza del file folder è di 12 caratteri (Windows 98 supporta solo 12 caratteri)

2. la limitazione di lunghezza filename è di 255 caratteri.

3. Windows non supporta alcuni caratteri speciali (*:*;"<>./ ...etc) non utilizzabili con i nomi delle cartelle.

8. Posso usare il dispositivo con sistemi Linux?

R : Esistono svariate versioni di Linux, non è possibile confermare l'uso con tutte queste possibili varianti ma il dispositivo funziona con Linux base, Samba Ver. 2.X o successivi

9. Qual è il numero limite di utenti connessi nell'FTP e nella modalità Samba?

R : 1. il dispositivo supporta 16 connessioni in modalità FTP e 16 connessioni in modalità Samba nello stesso tempo. Quindi sono possibili 32 connessioni simultanee.

2. La modalità FTP può arrivare a gestire fino a 64 utenti.

10. Perché con WinXP non è possibile accedere alla cartella SMB con password?

R : 1. Aggiornare WinXP alla SP2 o successive.

2. Soluzione Microsoft : [Come resettare l'Internet Protocol \(TCP/IP\) in Windows XP?](#)

11. Perché viene visualizzato un messaggio d'errore quando viene caricata la cartella Cinese con IE FTP ?

R : Questo è un bug del client IE FTP. Usare i tool FTP client per caricare la cartella Cinese.

12. Perché continua ad apparire la finestra di accesso quanto si tenta il login al server FTP?

R : Il dispositivo limita a 3 il numero degli utenti che possono accedere al server FTP nello stesso istante, oltre tale cifra la finestra di dialogo viene ripresentata in continuazione.

13. Come trovare il Mac Address con Mac OS 10.3 & 10.4 ?

R : 1. Digitare “nmblookup storage-xxxx” per ottenere l'IP

2. Selezionare “Go/Connect to Server...” o usare l'hotkey <Command+K>.

3. Digitare smb://storage-xxxx nella finestra di dialogo “Connect to Server” poi sarà possibile accedere alla cartella condivisa.

14. IE supporta la funzione FTP con Mac OS ?

R : Sì, ma supporta la sola funzione di lettura

Software :

1. Perché l'FTP non riesce a collegarsi al dispositivo o mostrare il time out del collegamento utilizzando IE ?

R : Perché l'FTP di IE non è compatibile con Router, si consiglia di partire col software di FTP. Se si desidera utilizzare l'FTP di IE seguire questi passi :

1. Aprire le porte 21 e 20 sul Router e collegare il dispositivo.
2. Aprire IE > Strumenti> Opzioni Internet.
3. Non flaggare "Enable folder view for FTP site" e cliccare "OK"

Hardware :

1. Quale tipo di HDD si può utilizzare col dispositivo ?

R : 1. Il dispositivo supporta l'Ultra DMA. Tutti i dischi Ultra DMA sono compatibili (Ultra 33,66,100,133)

2. Supporta l'LBA frame, con dimensione massima dischi IDE da 2TB (2,048GB) .

3. Formato del file system: FAT32, I file hanno dimensione massima da 4GB. HDD precedentemente utilizzati devono essere formattati in FAT32 per funzionare.

2. Gusci in alluminio per migliore raffreddamento

A : il dispositivo utilizza un involucro in alluminio realizzati in un unico pezzo per rendere maggiormente efficace la dissipazione di calore ed il conseguente raffreddamento dell'HDD.

3. Perché il dispositivo non rileva HDD WD (Western Digital)?

R : La configurazione dei Jumper sugli HDD WD (Western Digital) è differente da quelli di altri HDD, Se si imposta il jumper come master l'HDD potrebbe non essere rilevato, impostare il jumper sulla

posizione Cable Select

Disco USB:

1. Perché appare l'icona del disco USB nella system tray ma non si trova l'HDD nella finestra "Risorse del computer"?

R : Il disco deve essere prima partizionato e formattato

2. Qual è la dimensione massima del file system FAT32 ?

R : Con l'utilizzo del tool di gestione dei dischi di Windows la capacità massima della singola partizione FAT32 è di 32GB. Se si desidera utilizzare partizione FAT32 di superiore ai 32GB si può utilizzare il "Format Transfer Tool" contenuto nel CD d'installazione

3. Il dispositivo riesce supportare partizioni multiple con differenti formati?

A : Sì, il dispositivo è in grado di supportare partizioni multiple in diverso formato. Si consiglia comunque di utilizzare il solo formato FAT32, in quanto il formato NTFS non viene supportato da tutti i sistemi operativi

4. Non si trova il disco USB con sistema Windows 98

A : Prima di utilizzare il dispositivo con sistema operativo Win 98 si rende necessario installare i driver di gestione

Condizioni Generali di Garanzia

1. Il funzionamento del prodotto è garantito per un periodo di 24 mesi dalla data di acquisto del primo utente per quanto riguarda i difetti originari di fabbricazione e confezionamento che si evidenziano successivamente all'acquisto. Il disco rigido non fornito dalla casa ma installato dall'utente o dal negoziante non è coperto da questa garanzia (vedere anche punto 8).
2. Per uso aziendale tipo SOHO (small office - home office) la durata della garanzia è sempre e comunque limitata a 12 mesi dalla data di acquisto.
3. La garanzia comprende la riparazione o la sostituzione del prodotto riscontrato difettoso, nella fabbricazione o nel materiale, dal nostro centro d'assistenza. Qualsiasi pezzo difettoso sostituito diventerà di nostra proprietà.
4. La validità del certificato di garanzia è subordinata alle seguenti condizioni:
 - A) che esso sia accompagnato dal documento fiscale di acquisto (scontrino, fattura, ricevuta fiscale) da cui si riscontri chiaramente il nome del punto vendita in cui si è comprato l'oggetto e la sua data di acquisto.
 - B) che una fotocopia di tali documenti sia allegata al prodotto inviato in riparazione assieme al modulo RMA debitamente compilato.
 - C) che il prodotto sia nel suo imballo originale o equivalente per la sicurezza del trasporto.
5. La garanzia decade per i danni provocati da incuria, uso ed installazioni errati non conformi alle

avvertenze riportate nel manuale di istruzioni, per incidenti, manomissioni o riparazioni errate, per i danni intervenuti durante il trasporto dopo l'acquisto.

6.Nel caso si debba far valere questa garanzia, occorre compilare il modulo RMA, che si può scaricare dal sito internet www.magnex.it, ed inviarla via fax al numero di tel. 02 93901384 o via e-mail all'indirizzo service@magnex.it.

La garanzia è “on-center” con trasporto a carico del cliente.

7.La durata della garanzia decorre dalla data di acquisto, di cui fa fede il documento fiscale d'acquisto (scontrino o fattura).

8.E' escluso il risarcimento di danni diretti e indiretti causati a persone o cose con- seguenti al malfunzionamento, all'uso o all'interruzione del funzionamento del prodotto.

9.Questa è l'unica garanzia valida. Nessuno è autorizzato a modificarne i termini e a rilasciarne altre verbali o scritte.

Centro di Assistenza Post-Vendita:

LYTECH S.r.l. • Via Risorgimento, 84 • 20017 RHO (MI)

Tel.: 02 93901383 • Fax: 02 93901384 • E-mail: service@magnex.it