

MAGNEX®



USB HDD Recorder Serie 6000

Manuale di Istruzione

Gentile Acquirente!

Grazie per l'acquisto di questo prodotto altamente innovativo. Sono state incluse molte caratteristiche utili nel prodotto. Leggete il manuale d'uso prima di iniziare ad operare col prodotto per ottenerne il massimo delle prestazioni. Il prodotto è stato realizzato usando componenti di elevata qualità. E' stato testato e trovato perfettamente funzionante prima di lasciare la linea di produzione. E' comunque possibile che qualche anomalia si possa presentare a causa del trasporto fino al rivenditore e da questi al consumatore finale. Se verificate la presenza di qualche problema fate riferimento alle istruzioni contenute all'inizio e ad alla fine di questo manuale

Avvertenze importanti

Questa Società si riserva il diritto di modificare il presente manuale senza alcun preavviso, le informazioni in esso contenute sono affidabili ed accurate, ciò nonostante non ci riteniamo responsabili per qualunque discrepanza possa esservi riscontrata. Consultare la pagina web del prodotto su **www.magnex.it** per gli aggiornamenti eventuali di questo manuale.

Questa Società non si assume alcuna responsabilità per l'utilizzo improprio di prodotti di terze parti che possono risultare danneggiati dall'uso assieme a questa periferica.

L'uso di questo prodotto non è autorizzato quale componenti critico di sistemi che implicano la sicurezza delle persone fisiche (vedi attività medicali, avionica ecc...), dove malfunzionamento o guasti possono causare danni significativi agli utilizzatori.

Note per la Sicurezza personale

Si intende avvisare gli utenti della presenza di tensioni pericolose all'interno dell'involucro del prodotto che possono essere di sufficiente magnitudine da costituire un rischio di shock elettrico per le persone. Non aprire per nessun motivo l'involucro del prodotto senza avere disconnesso il cavo di rete.



Note per la sicurezza del prodotto

Collocazione del prodotto



Il prodotto contiene un dispositivo di memorizzazione dei dati (disco rigido – “hard disk”) che genera una elevata quantità di calore. Questo calore può essere smaltito solo mediante il passaggio di aria attraverso le apposite aperture situate sul fondo e sulle parti laterali dell'involucro del USB HDD Recorder.

Evitare assolutamente di ostruire la presa d'aria della ventolina posta sul pannello posteriore, evitare di collocare il prodotto sopra o sotto altri apparati elettrici che generano calore o in librerie dove non c'è libera circolazione d'aria. Se il calore del disco rigido non viene smaltito si può provocare il blocco del sistema o il danneggiamento del disco stesso.

Non porre il prodotto su piani instabili dai quali potrebbe cadere causando seri danni alle persone ed al prodotto stesso (il disco è sensibile agli urti). Usare solo su piani stabili.

Non lasciare il prodotto al sole, vicino a campi magnetici, esposto alla polvere, umidità e ad apparati elettrici che emettono disturbi radioelettrici.

L'uso del prodotto con modalità diverse da quelle di seguito descritte può provocarne il danneggiamento con relativa decadenza della garanzia.

Precauzioni generali

Staccare la spina dalla rete elettrica quando non in uso per lungo tempo.

Il prodotto con la spina collegata alla rete è sempre sotto tensione (stand-by), in caso di temporali che possono creare sbalzi di tensione è opportuno disconnetterlo.

Per evitare il rischio di contatti accidentali o corti circuiti, non tentare di aprire il lettore. Per ogni esigenza di intervento sul prodotto contattare **service@magnex.it**

Salvaguardia dei dati: le registrazioni contenute nel disco possono essere conservate sul disco senza limiti di tempo. Qualora il sistema vada in blocco per qualsiasi motivo (mancanza di corrente) durante una registrazione di dati sul disco, si potrebbe danneggiare il file system del disco stesso con la perdita di tutti i dati in esso contenuti. Poichè il disco (FAT 32) è compatibile con l'uso su PC è possibile il backup totale dei dati (se importanti) oltre alle possibilità di copia via USB di molti dei tipi di file in esso contenuti.

Installando nel USB HDD Recorder un disco rigido precedentemente usato su di un PC e contenente dati, questi ultimi andranno irrimediabilmente persi in quanto il prodotto formatta all'avvio ogni nuovo disco che vi viene installato che non abbia la formattazione prevista.

A tal proposito gli estremi delle condizioni di garanzia sono elencati nel certificato di garanzia che trovate alla fine del manuale.

Si riporta il punto 8. che nel caso specifico è importante:

E' escluso il risarcimento di danni diretti e indiretti causati a persone o cose conseguenti al malfunzionamento, all'uso o all'interruzione del funzionamento del prodotto. In particolare sono esclusi dalla garanzia la perdita di dati e il danneggiamento delle periferiche connesse al box dagli utenti.

Tenere lontano dalla portata dei bambini.

La marcatura CE è valida solo per i prodotti venduti nell'Unione Europea.

Nota: Tutte le specifiche e i particolari di progetto possono essere cambiati senza ulteriore informazione né obbligazione da parte dell'azienda.

Avvertenze per lo smaltimento:

Il prodotto, se inservibile, deve essere smaltito presso gli appositi centri di raccolta presso i punti vendita in accordo alle regole vigenti localmente (Waste Electrical and Electronic Equipment Directive).

Poiché la tecnologia di questo prodotto è recentissima potranno verificarsi leggere variazioni tra il contenuto di questo manuale ed il prodotto reale. Se le operazioni del USB HDD Recorder non dovessero corrispondere a quanto descritto nel manuale visitate il ns. sito web **www.magnex.it** per le ultime informazioni sul prodotto, oppure rivolgetevi al servizio assistenza post-vendita **service@magnex.it**

Sommario

1. Introduzione	5
1.1 Descrizione del Prodotto	5
1.2 Caratteristiche Principali	5
1.3 Diagrammi Operativi	7
1.4 Pannello frontale	8
1.5 Pannello posteriore	8
1.6 Telecomando	9
1.7 Display VFD	10
1.8 Installazione del Disco HDD	10
1.9 Struttura del disco HDD	11
2. Impostazioni iniziali	12
2.1 Accensione	12
2.2 Setup iniziale	12
3. Impostazioni Sistema	14
3.1 Impostazioni Generali	14
3.2 Sistema	14
3.3 Riproduzione	14
3.4 Impostazioni A/V	15
3.5 Impostazioni registrazione	16
3.6 Sinto TV	16
3.7 Registrazione Facile - Wizard	17
3.8 Registrazione Istantanea	20
3.9 Programmazione	21
3.10 Lista Titoli	22
3.11 HDD Utility	24
4. Modo d'Uso	25
4.1 Informazioni Generali	25
4.2 Scelta della memoria (Function)	25
4.3 Scelta della sorgente (Source)	25
4.4 Riproduzione (Playback)	25
4.5 Registrazione (Record)	28
4.6 Copia	30
4.7 Editing	32
4.8 Visione differita (Time Shift)	35
5. Condizioni di Garanzia	36

1 Introduzione

1.1 Descrizione del prodotto

HDVR6000 è un USB Hard Disk Recorder con Multi-Media Player in grado di videoregistrare con qualità DVD Video 720x576 nei formati DVD+VR (VOB) e XviD-MPEG4 (AVI) da varie sorgenti AV sia sul disco HDD ⁽¹⁾ interno, peraltro facilmente sostituibile, sia su dischi USB esterni ⁽²⁾ o altri tipi di memorie USB ⁽³⁾. Può leggere files multimediali salvati dal PC sia sul disco interno (estratto dal lettore) che su memorie USB esterne via USB. Viceversa i files registrati su disco interno o su memoria USB sono compatibili col PC. Sono disponibili funzioni di copia e gestione dei files che rendono questo apparato un "HDD Multi-Media Center" estremamente versatile per la fruizione di tutto il vostro archivio multimediale. E' anche dotato di Tuner TV analogico e di un timer evoluto che consente diverse modalità di registrazione istantanea e programmata inclusa la visione differita con o senza salvataggio dei files.

1.2 Caratteristiche principali

Decoder Audio Digitale LCPM/MPEG, uscita audio digitale AC3/DTS Dolby
Qualità Audio Hi-Fi, processore audio 96 KHz/24bit con uscita digitale ottica e coassiale
Qualità Video DVD fino a 720x576 @ 25fps, con uscita Progressive Scan
Formati supportati: MPEG1 VideoCD (MPG, DAT), SVCD (MPG), MPEG2 (MPG, VOB), MPEG4-AVI (DIVX-XVID), MP3, WMA, JPEG, BMP, GIF
TV Tuner Analogico PAL/NTSC con sintonia automatica e riordino/rinomina canali
HDD Recorder registra sul disco interno da 3.5" in formato DVD+VR* e MPEG4-AVI (XviD)
USB Recorder registra su memorie USB (MSDC) ⁽³⁾ esterne in formato MPEG4-AVI (XviD)
Sorgenti di Registrazione: TV Tuner, AV1, AV2, S-Video, DV Link (IEEE1394) ⁽⁴⁾
Qualità di Registrazione: 6 livelli per DVD+VR (MPEG2) e 6 livelli MPEG4-AVI (XVID) - vedere tabella ⁽⁶⁾
Tipo di Hard Disk: 3.5" IDE (P-ATA) File System FAT32, removibile e collegabile al PC ⁽⁵⁾ fino a 320GB
Timer con accensione e spegnimento automatici, scelta del formato e del supporto della registrazione
Time-Shift, visione differita con o senza salvataggio del file.
Ingressi: Audio/Video Composito AV-F (front) e AV-R (rear), SCART, S-Video, DV Link (front)
Uscite Video: Audio/Video & SCART, S-Video, Component Video YCbCr & YPbPr
Uscita Audio: Stereo, 5.1 Ch, Digitale S/PDIF RCA e ottica
Porta USB: USB Host 2.0 (compatibile USB 1.1)
Connettore TV: Ingresso RF - Uscita RF (passante)
Alimentazione: AC 100-240V, 50/60 Hz
Dimensioni: 430 x 250 x 55 mm.
Peso: 2,8 kg circa (HDD incluso)
La confezione contiene: Telecomando I.R con batteria, Cavo AV, Manuale in Italiano

**Informazioni dettagliate sul formato video MPEG2 tipo DVD+VR si possono facilmente trovare sul web*

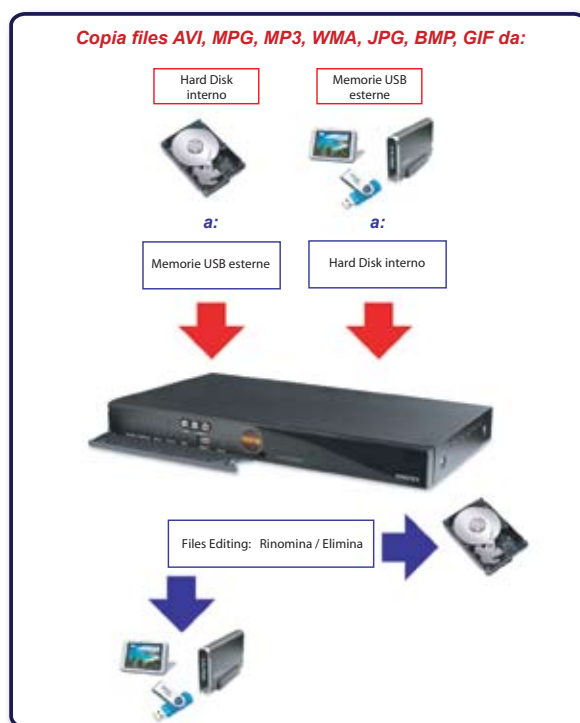
Note:

- (1) Il Disco Rigido "Hard Disk" è opzionale (vedere codice prodotto e relativa descrizione).
HDVR6000 può funzionare anche senza Hard Disk interno installato.
- (2) Su disco e memoria esterni registra solo in formato XviD-MPEG4
- (3) USB Mass Storage Device Class: tutte le "Pen Drive", MP3 USB e molti HDD esterni con alimentatore proprio.
- (4) In modo Record si controllano le funzioni del Camcorder collegato in IEEE1394
- (5) Il disco interno ha 2 partizioni: una di servizio (31MB circa) e l'altra FAT 32 accessibile da Windows reinstallando il disco su PC
- (6) Tabella dei formati e del consumo di memoria (bit rates indicativi) nelle varie qualità di registrazione, in ore equivalenti ad una capacità di memoria di 4.7GB:

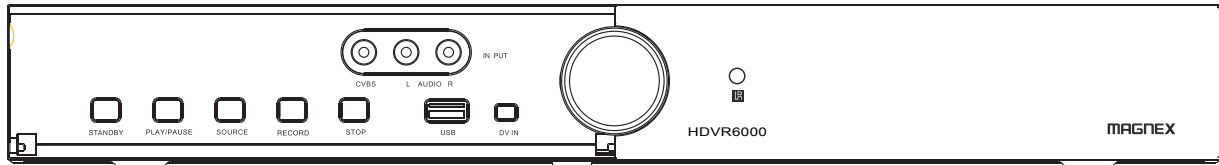
Risoluzione	720 x 576			352 x 280		
Qualità	HQ	SP	LP	EP	SLP	SEP
DVD+VR	1h / 9mbps	2h / 5mbps	3h / 3mbps	4h / 2.2mbps	5h / 1.7mbps	6h / 1.5mbps
MPEG4-AVI	2h / 5mbps	4h / 2.5mbps	6h / 1.7mbps	8h / 1.3mbps	10h / 1mbps	12h / 0.8mbps

- (7) Il "bit rate" della registrazione può variare anche di molto a parità di livello qualitativo in relazione sia alla dimensione dell'immagine (16:9 o superiore rispetto al 4:3) sia al tipo di immagine (con poco movimento, con poco rumore video, ecc...)
- (8) I "bit rates" indicati in tabella sono quelli massimi ottenibili dal Recorder.
- (9) Nelle registrazioni su memoria USB il livello di qualità HQ (o comunque il massimo impostato) in formato MPEG4-AVI può essere declassato dal sistema a SP o LP in relazione al bit rate massimo sopportabile dalla memoria USB inserita.
- (10) Il formato DVD+VR (MPEG2) è simile al formato dei DVD Video su supporto ottico ma non compatibile. Per convertire tramite PC la cartella contenente i files di una registrazione in DVD+VR in DVD Video occorre utilizzare un programma di "authoring" tipo Nero Vision. La dimensione massima del file VOB contenente l'informazione audio/video della registrazione DVD+VR è di 4GB corrispondenti a circa 68 minuti in HQ. Le registrazioni che per impostazione di livello qualità / durata superano i 4GB (per il file VOB) di spazio occupato, producono una serie di files separati che in seguito verranno riprodotti in sequenza.
- (11) La dimensione massima di un file creato con una registrazione in MPEG4-AVI è di 2GB corrispondenti a circa 58 minuti di registrazione in HQ. Le registrazioni che per impostazione di livello qualità / durata superano i 2GB di spazio occupato producono una serie di files separati che in seguito verranno riprodotti in sequenza. Durante la riproduzione, in concomitanza del passaggio della lettura da un file al successivo si avrà un breve stacco di pochi secondi.

1.3 Diagrammi operativi



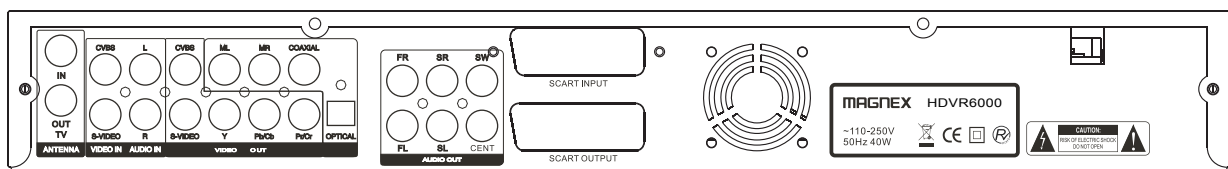
1.4 Pannello frontale



Da sinistra a destra, dal basso in alto:

- (1) STAND-BY : accensione / spegnimento (sempre sotto tensione)
- (2) PLAY/PAUSE : inizia la riproduzione / mette in pausa
- (3) SOURCE : seleziona la sorgente del segnale
- (4) RECORD : inizia la registrazione
- (5) STOP : interrompe la funzione in corso
- (6) USB : porta USB 2.0 Host (per memorie di massa USB MSDC)
- (7) DV IN : ingresso per camcorder DV (IEEE1394)
- (8) AV-F : ingresso AV (RCA, audio stereo e video composito)

1.5 Pannello posteriore



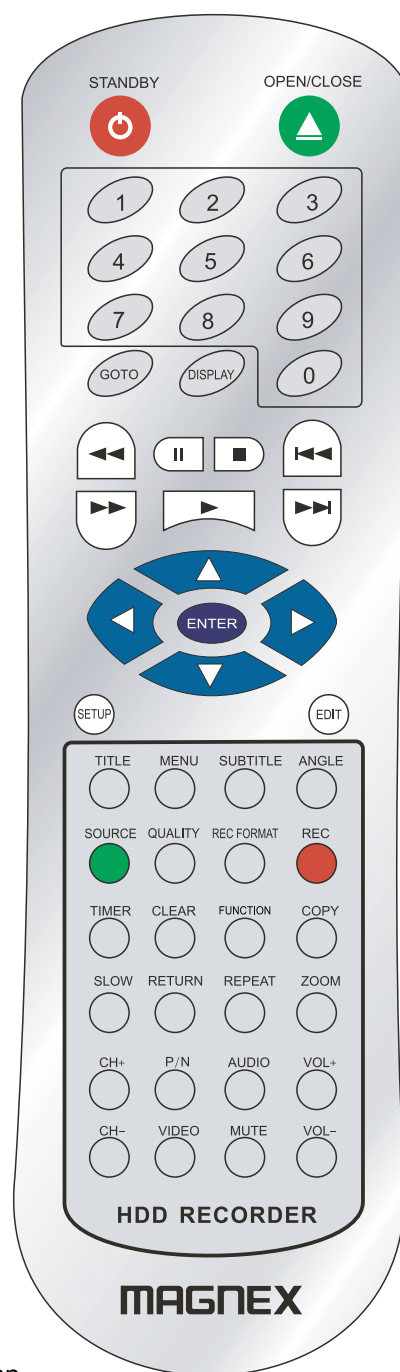
Da destra a sinistra:

- (1) Alimentazione : AC 100-240V, 50/60 Hz
- (2) SCART INPUT : ingresso video composito e audio stereo
- (3) SCART OUTPUT : uscita video composito / RGB e audio stereo
- (4) 5+1 CH : uscite audio RCA per amplificatore 5+1
- (5) OPTICAL/COAXIAL : uscite audio digitale per decoder audio AC3, DTS, MPEG
- (6) ML/MR : uscite audio RCA downmix stereo
- (7) Y Pb/Cb Pr/Cr : uscite Component Video P-Scan e interlacciato
- (8) CVBS : uscita video composito
- (9) S-VIDEO : uscita video Y/C (S-video)
- (10) AV-R : ingressi RCA audio stereo/video composito
- (11) S-VIDEO : ingresso video Y/C (S-video)
- (12) TV : ingresso antenna TV (con uscita passante)

1.6 Telecomando I.R.

Da destra a sinistra, dall'alto in basso:

- (1) OPEN/CLOSE: funzione non presente (per HDVR7000)
- (2) STAND-BY: accende/spegne
- (3) 0-9: Tasti selezione dei canali e altre funzioni numeriche
- (4) DISPLAY: apre in alto la riga OSD di informazioni
- (5) GO TO: per trovare un punto prestabilito
- (6) PREV/NEXT: Passa alla traccia precedente/sequente
- (7) STOP: Interrompe riproduzione/registrazione
prima pressione: pre-stop (memorizza punto)
- (8) PAUSA: mette in pausa la funzione corrente
- (9) F.F/F.B: avanti/indietro veloci (x2, x4, x8, x20)
- (10) SU/GIU'- Dx/Sx: tasti cursore per navigare nei menù
- (11) ENTER: conferma la selezione effettuata
- (12) EDIT: per gestire/editare i file multimediali
- (13) SETUP: per entrare nel Menù di Sistema
- (14) TITLE: titolo
- (15) MENU: ritorna alla lista titoli
- (16) SUBTITLE: gestione sottotitoli
- (17) ANGLE: non attivo per questo modello
- (18) REC: tasto per registrazione immediata
- (19) REC FORMAT: seleziona MPEG4 o DVD+VR
- (20) QUALITY: seleziona la qualità della registrazione
- (21) SOURCE: seleziona la sorgente del segnale
- (22) COPY: per copiare da HDD a USB o viceversa
- (23) FUNCTION: seleziona il supporto (Disco, HDD, USB)
- (24) CLEAR: cancella i caratteri inseriti
- (25) TIMER: accede al menù di registr. programmata
- (26) ZOOM: ingrandisce le foto x2, x3, x4, x1/2, x1/3, x1/4
- (27) REPEAT: cambio i modi di ripetizione playback
- (28) RETURN: ritorna alla condizione precedente
- (29) SLOW: rallenta la visione a 1/2, 1/3, 1/4, 1/5, 1/6, 1/7
- (30) VOL+/-: tasti regolazione Volume
- (31) AUDIO: varia impostazioni audio e cambia la lingua
(per i dischi multiling.)
- (32) P/N: commuta tra PAL/NTSC
- (33) MUTE: toglie l'audio
- (34) VIDEO: commuta nell'ordine tra YCbCr, TV-RGB, Prog.Scan
- (35) CH+/-: cambia canale TV



1.7 Display VFD*

- (1) Indicatore PLAY: s'illumina durante la riproduzione
- (2) Indicatore PAUSA: s'illumina durante la pausa
- (3) Indicatore REPEAT: mostra se è attiva la ripetizione del titolo o del capitolo
- (4) Indicatore di TEMPO Consumato: mostra il tempo consumato della traccia corrente
- (5) Indicatore MP3/MP4: mostra il tipo di file in riproduzione
- (6) Indicatore di n. canale impostato in modo TV

* *Vacuum Fluorescent Display*

1.8 Installazione del disco rigido (HDD)

Il USB HDD Recorder (di seguito chiamato solo Recorder) può essere acquistato senza il disco rigido (Hard Disk Drive, di seguito chiamato HDD) già pre-installato. Può anche funzionare senza disco HDD (interno) e registrare solo su supporti USB esterni. Gli HDD compatibili con USB HDD Recorder sono tutti gli HDD IDE 3.5" (P-ATA) da 80GB a 320GB di recente costruzione e devono essere settati come "SLAVE", controllare bene quindi la posizione del ponticello preposto a questa impostazione. Si ricorda che se lo stesso HDD dovesse essere ricollegato ad un PC si dovrà ripristinare la situazione "MASTER" / "SLAVE" richiesta dal tipo di connessione con quel PC. Alcune marche di HDD forniscono dischi con il settaggio di default "CABLE SELECT" anche questo va opportunamente cambiato.

Nel caso che l'utente finale decida di installare un HDD già in suo possesso, se il disco non è nuovo ed è stato precedentemente usato, è opportuno eliminare tutte le partizioni esistenti (con cancellazione dei dati in esso contenuti) prima del montaggio.

Il montaggio meccanico richiede solo la rimozione delle 2 viti che bloccano il coperchio del vano HDD nella parte inferiore dell'involucro. Fare attenzione al corretto inserimento dei connettori, in particolare il cavo IDE 40 poli deve avere il lato marcato di "rosso" rivolto verso il connettore di alimentazione.



Dopo aver installato il disco e acceso il Recorder, preventivamente collegato ad un TV/Monitor, sullo schermo compare la richiesta di formattazione.

Qualora la lingua pre-impostata in fabbrica sia l'inglese la figura precedente, trattandosi della prima accensione, sarà in inglese. Fare riferimento al SETUP iniziale per la modifica della lingua dei menù.

Nota: Se il disco non è stato settato correttamente il firmware non permette al sistema di rilevare la periferica e si blocca, ovvero la figura precedente non sarà visualizzata.

Dopo aver confermato la formattazione il sistema richiede alcuni minuti per completare l'operazione. Per quanto il Recorder sia compatibile con tutti i dischi IDE come detto precedentemente, può capitare che un disco usato abbia dei settori danneggiati o non sia di produzione sufficientemente recente. Se il Recorder non riesce a formattare il disco, disinstallarlo e ricollegare il disco al PC. Controllare con gli strumenti di amministrazione di sistema di Windows che il disco sia privo di partizioni e riprovare. In caso di ulteriore problema cambiare disco. Se il problema sussistesse anche con un disco differente contattare service@magnex.it

1.9 Struttura del disco HDD

Con la formattazione il sistema crea sul disco 2 partizioni:

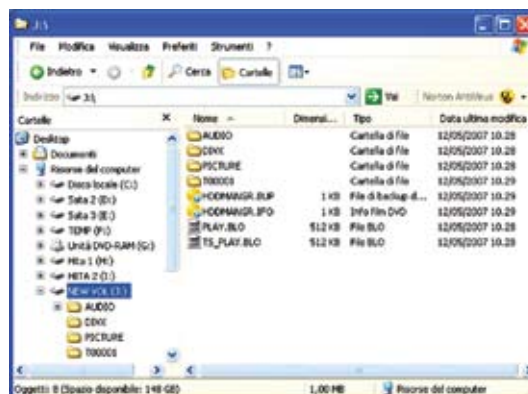
- Una con "file system" FAT32 perfettamente compatibile con Windows in cui sono salvati e memorizzati i files e le cartelle delle registrazioni ed alcuni files di dati di servizio.
- La seconda, che serve esclusivamente al funzionamento del sistema, è di dimensioni molto ridotte con "file system" proprietario ed è rilevabile da Windows come partizione ma non come contenuto.
- Qualora il disco fosse reinstallato su di un PC su "Risorse del Computer" comparirebbero 2 nuove "Unità disco rigido" come "disco locale", con 2 nuove lettere assegnate. La prima con l'etichetta NEW VOL, ha praticamente la dimensione totale del disco e il suo contenuto è accessibile con "explorer", la seconda non ha etichetta e il contenuto non è visibile.

La struttura di cartelle create dal sistema è la seguente:

- **AUDIO**: cartella ove copiare i files audio MP3/WMA e dove il Recorder crea la sotto-cartella RIP in cui salva i brani dei CD Audio trascodificati in MP3 con il nome progressivo (rieditabile) TRACK01.MP3.....
- **DIVX**: cartella in cui il Recorder salva le registrazioni effettuate in formato MPEG4-AVI con il nome progressivo (rieditabile) AVI00001.AVI....
- **PICTURE**: cartella a disposizione per files di immagini JPEG, BMP, GIF
- **T00001**.....: cartelle a numerazione progressiva che corrispondono alle registrazioni effettuate nel formato DVD+VR (di seguito indicato solo come +VR). Queste cartelle contengono il files video VOB (con nome TITLE001.VOB rieditabile) con associati i files di servizio per la gestione del filmato.

La Root (cartella principale) del disco contiene anche alcuni files di servizio gestiti dal sistema.

I files video AVI, audio MP3 e WMA, immagine JPG, BMP e GIF possono essere trasferiti su memoria USB esterna e viceversa con il comando COPIA attraverso la porta USB. Le cartelle contenenti i files VOB e gli stessi files VOB, generati dal Recorder, non sono esportabili tramite USB ma solo attraverso il collegamento diretto del disco HDD ad un PC. Al contrario i files VOB e MPG (MPEG1 ed MPEG2) contenuti in una memoria USB possono essere copiati sul disco HDD attraverso la porta USB del Recorder. La loro corretta riproduzione avverrà però solo se i parametri di codifica sono compatibili con lo standard supportato dal Recorder.



2 Impostazioni Iniziali

2.1 Accensione

Collegare il Recorder ad un TV/Monitor e accenderlo premendo STAND-BY. Dopo alcuni secondi dall'accensione sullo schermo appare la schermata a sinistra di apertura, quindi se è presente una memoria (HDD interno o USB) il Recorder passa a visualizzare la lista titoli:



2.2 Setup iniziale

Premere il tasto SETUP. In relazione alla lingua di default può apparire la prima schermata in inglese. Selezionare **Initial Setup** per impostare i principali parametri funzionali:



Sys Language: con i tasti cursore selezionare la lingua e premere **OK** per passare alla schermata successiva. Questa procedura si ripete per i punti successivi.

Tipo TV: si consiglia l'impostazione PS 4:3 (Pan & Scan) anche collegandosi a TV 16:9 per mantenere il corretto aspetto di visione anche per le registrazioni in MPEG4-AVI da sorgente 16:9.

Segnale TV: selezionare Antenna (o cavo in caso di TV via cavo).

Uscita SPDIF: si può selezionare "Connessione analogica o No Amp" per un collegamento audio normale oppure uno dei 2 tipi di uscita digitale: "RAW" o "PCM".

Data / Tempo: impostare Anno, Mese, Giorno e nella schermata seguente Ora, Minuti, Secondi. Questa impostazione è importante per la registrazione programmata. Controllare data/ora dopo la sconnessione dalla presa elettrica per tempo prolungato.



Auto Sint.: passando a questa schermata parte in automatico la scansione dei canali televisivi per effettuare la sintonia automatica delle stazioni. In seguito si potranno eliminare le stazioni deboli e disturbate e riposizionare quelle memorizzate correttamente nelle posizioni volute. Al termine di questa sezione finisce la



3 Impostazioni Sistema

3.1 Impostazioni Generali

Dopo aver premuto il tasto **Setup** selezionare **Impostazioni** per entrare nel menù delle Impostazioni di Sistema, alcune delle quali già trattate nel capitolo precedente.



Con i tasti cursore Dx/Sx/Su/Giù passare ai sottomenù e alla selezione delle opzioni offerte a video, premere OK (tasto ENTER) per confermare la selezione, premere il tasto Return per tornare alla schermata precedente.

3.2 Sistema

3.2.1 Sistema TV: PAL, NTSC. Selezionare PAL

3.2.2 Screen Saver: Salva Schermo. Selezionare acceso o spento. Si consiglia di impostare come “acceso” soprattutto se il Recorder è collegato ad un TV tipo Plasma Display Panel

3.2.3 Lingua: selezione della lingua del menù OSD

3.2.4 Formato Data: selezionare la sequenza preferita per l’inserimento della data: Y-M-D (esempio anno-mese-giorno) e il tipo di orologio: su 12 o 24 ore. Nel caso di rappresentazione su 12 ore occorre stabilire a.m. / p.m.

3.2.5 Imposta Data: vedi capitolo precedente

3.2.6 Imposta Ora: vedi capitolo precedente

3.2.7 Ripristina: riporta ai valori e impostazioni presenti prima di entrare in questo setup.

3.3 Riproduzione

Alcune di queste impostazioni riguardano principalmente il modello HDVR7000 con DVD Player:

3.3.1 Lingua Audio: seleziona la lingua di default quando si riproduce un file multilingue

3.3.2 Lingua Sottotitoli: seleziona la lingua di default dei sottotitoli

3.2.3 Password: la password di default è assente (sbloccato), in caso si voglia inserire la “protezione genitori” inserire una password (da non dimenticare) e selezionare la classe di protezione al punto 3.2.5

3.2.4 Lingua Menù: seleziona la lingua di default del menù in caso di filmati con menù a video

3.2.5 Classe: stabilisce il livello di protezione in base al “rating” del DVD, è inattivo se non è impostata una password.

3.4 Impostazioni A/V

Queste impostazioni riguardano i parametri relativi alle uscite Audio Video.



3.4.1 Uscita Video: le uscite Video Composito e S-Video sono sempre attive, non sono modificate da questa scelta. Se il TV è collegato via SCART ed è in modo "progressive scan" selezionare RGB.

- **YCbCr**: collegamento YUV interlacciato
- **P-SCAN**: collegamento YPbPr progressivo
- **RGB**: collegamento SCART

3.4.2 Tipo TV: alcuni DVD adottano un "aspect ratio" rapporto larghezza/altezza non riproducibile esattamente sul TV. DVD prodotti in 4:3 possono essere visti solo in 4:3.

- **PS 4:3**: impostazione Pan Scan per normali TV 4:3, i film 16:9 risulteranno con la parte destra e sinistra tagliate. Questa impostazione è consigliata per connessione di TV 16:9 quando si riproducono le registrazioni fatte in MPEG4-AVI da sorgente 16:9
- **LB 4:3**: impostazione Letter Box per normali TV 4:3, i film 16:9 risulteranno con i lati inferiore e superiore completati da 2 bande nere.
- **16:9**: impostazione per TV 16:9 Wide Screen

3.4.3 Luminosità: premendo ENTER si attiva la regolazione della luminosità dello schermo

3.4.4 Uscita SPDIF: scegliendo "spento" si toglie il segnale audio digitale dalle uscite ottica e coassiale. premendo ENTER si attiva la regolazione della luminosità dello schermo

- **RAW**: selezionare se si collega alle uscite digitali un amplificatore multi-canale in grado di decodificare il segnale audio Dolby Digital, DTS o MPEG.
- **PCM**: selezionare se si collega alle uscite digitali un amplificatore stereo PCM per Dolby Digital o MPEG.

3.4.5 Downmix: scegliendo "spento" si disattiva il "downmix" ovvero si lasciano attive le uscite audio analogiche "5.1 Ch". Scegliendo le altre opzioni il segnale viene sempre riportato a 2 canali.

- **LT/RT**: selezionare se si riproduce un disco codificato in Dolby Prologic
- **STEREO**: selezionare per le normali sorgenti stereo e in caso di riproduzione di un disco 5.1 Ch se non si dispone di un sistema di amplificazione a 5.1 canali.
- **VSS**: "Virtual Surround Sound", selezionare se si vuole simulare il suono 5.1 Ch su un sistema stereo o 2.1 Ch con subwoofer.

3.4.6 Mono Dual: opzione attiva solo se il "Downmix" è impostato come "spento".

3.5 Impostazioni Registrazione

Queste impostazioni riguardano i parametri relativi alla registrazione video. Sono le impostazioni di base che vengono proposte a video quando si inizia una registrazione e sono modificabili con i tasti del telecomando senza entrare in questo menù.



3.5.1 Qualità DVD: qualità della registrazione su HDD interno in formato DVD+VR, impostare uno dei 6 livelli di qualità preferita in base alla tabella.

3.5.2 Qualità MPEG4: qualità della registrazione su HDD interno / USB esterno in formato MPEG4-AVI, impostare la qualità preferita in base alla tabella, (vedi Nota 9 Caratteristiche Generali).

Risoluzione	720 x 576			352 x 280		
Qualità	HQ	SP	LP	EP	SLP	SEP
DVD+VR	1h / 9mbps	2h / 5mbps	3h / 3mbps	4h / 2.2mbps	5h / 1.7mbps	6h / 1.5mbps
MPEG4-AVI	2h / 5mbps	4h / 2.5mbps	6h / 1.7mbps	8h / 1.3mbps	10h / 1mbps	12h / 0.8mbps

3.5.3 Capitoli Automatici: si può abilitare la suddivisione in capitoli, solo per le registrazioni DVD+VR, con 3 diversi intervalli di tempo (10, 20, 30 min.). Durante la riproduzione si può trovare più facilmente il punto richiesto.

3.6 Sinto TV

3.6.1 Sintonia Automatica: selezionare e accedere alla impostazione dei parametri dello standard TV analogica relativo alla zona d'uso, per l'Italia PAL e formato audio BG.



3.6.2 Impostazione Canali: selezionare e accedere alla finestra di gestione dei canali sintonizzati.



- Numero Canale: mostra all'inizio il numero di canale progressivo della scansione canali automatica. Questo canale può essere rinumerato passando al campo "Sostituisci Canale", ove cambiando numero con i tasti Dx/Sx e premendo ENTER si scambia il numero dei 2 canali interessati. Esempio in figura: il canale LA7 è stato sintonizzato inizialmente con il "Numero Canale" 15, nel campo "Sostituisci Canale" si può cambiare il numero da 15 a 7, premendo ENTER il canale precedentemente sintonizzato al numero 7 diventerà il 15 mentre LA7 andrà al numero 7.
- Attivo: si può eliminare un canale dalla lista selezionando "No"
- Sintonia fine: si può modificare leggermente la sintonia di un canale per trovare la migliore ricezione.
- Formato Audio: con i tasti Dx/Sx si può cambiare il tipo di Standard Audio della trasmissione TV (BG per l'Italia)
- Sostituisci Canale: vedi "Numero Canale"
- Nome Canale: premendo Nome Canale si attiva la tastiera virtuale e si può assegnare un nome/numero in questo campo
- Sintonia Manuale: premendo Sintonia Manuale si attiva la sintonia manuale da effettuare con i tasti Dx/Sx per sintonizzare il canale corrispondente al numero canale indicato in alto .

3.7 Registrazione Facile - Wizard

Dopo aver premuto il tasto **Setup** selezionare **Reg.Facile** per entrare nel menù delle Impostazioni di Registrazione "guidata", scegliere il tipo di registrazione: immediata o programmata



3.7.1 Registrazione Immediata: selezionare in sequenza i parametri di registrazione proposti dalle finestre Wizard successive:



- Tipo di sorgente video e tipo memoria (HDD interno o USB esterna) ove salvare la registrazione.



- Tipo di formato di registrazione (solo MPEG4 per memoria esterna USB) e qualità di registrazione



- l'ultima finestra di dialogo riassume tutti i parametri impostati e permette l'avvio della registrazione.

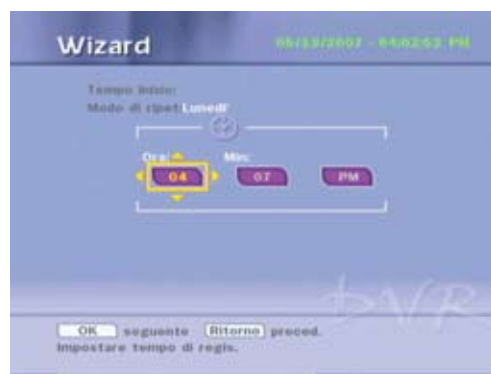
3.7.2 Registrazione Programmata: selezionare in sequenza i parametri di registrazione proposti dalle finestre Wizard successive al fine di completare la programmazione di una registrazione.

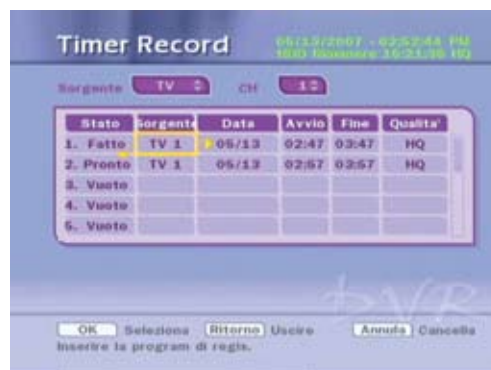
La programmazione delle registrazioni si può effettuare aprendo direttamente la finestra Timer Record sia dal menù principale si Setup: "Programmazione", sia premendo il tasto "Timer" sul telecomando.

- selezionare le varie impostazioni in progressione come per la “Registrazione Immediata”, dopo la scelta della qualità di registrazione appare la finestra di selezione della frequenza di registrazione:
- selezionando “Una volta” si aprono in successione le finestre sotto a sinistra, selezionando “Ripeti” si aprono le finestre sotto a destra. Compilare i campi richiesti, qualora gli orari impostati non fossero compatibili tra di loro il sistema avverte con un messaggio di errore.



- Dopo aver confermato gli orari impostati appare in sequenza la finestra riassuntiva della registrazione impostata e di seguito la tabella di stato delle registrazioni programmate ove si ha il quadro completo della programmazione in corso.
- Per eliminare le righe di programma, sia già eseguite (Fatto) che ancora da eseguire (Pronto) premere il tasto “Clear”.





- Se i tempi della tabella riassuntiva a destra sono compatibili con la sequenza delle registrazioni (tra una registrazione e la successiva lasciare almeno 5 minuti di intervallo) premendo il tasto "Return" si esce dal menù confermando tutte le impostazioni.

- Se i tempi della tabella riassuntiva a destra sono incompatibili con la sequenza delle registrazioni esce il seguente messaggio di errore:

Verificare date e orari inseriti in modo che non vi siano sovrapposizioni.



3.8 Registrazione Istantanea

Dopo aver premuto il tasto **Setup** selezionare **Reg.Istant.** per entrare nel menù delle Impostazioni di Registrazione "immediata". Si apre una finestra di dialogo in cui sono elencati tutti i parametri tipici della registrazione che si possono variare con i tasti Dx/Sx. A completamento di quanto visto al punto precedente 3.7 quando si collega un camcorder DV tramite ingresso "FireWire" appare una tastiera virtuale per il controllo via telecomando del camcorder stesso. Ciò facilita il riversamento dei filmati DV contenuti nelle cassette del camcorder. Terminate le impostazioni premere ENTER sul campo "Vai".



3.9 Programmazione

Dopo aver premuto il tasto **Setup** selezionare **Programmazione** per entrare nel menù delle Impostazioni di Registrazione “programmata”. Alla stessa finestra si accede direttamente premendo il tasto “Timer” del telecomando. Si apre la tabella seguente che va compilata progressivamente compilando i campi richiesti:



In alto a destra compare in verde la data e l'ora correnti e il tempo residuo a disposizione per le registrazioni con la qualità di registrazione indicata (che è quella precedentemente impostata nelle impostazioni generali).

Usare i tasti cursore Dx/Sx/Su/Giù per selezionare le opzioni e ENTER per confermare passo dopo passo le scelte. Al termine della programmazione della riga relativa ad una registrazione nella colonna “Stato” si troverà anziché “Vuoto” lo stato di “Pronto”, figura sotto a sinistra. Qualora si sia scelto di registrare su di una memoria esterna USB senza averla preventivamente connessa e fatta riconoscere dal sistema, appare lo stato di “No USB”, figura a destra, confermando la programmazione esce un ulteriore messaggio di errore causa “tempi errati” in cui appare (No Disc).



La programmazione viene comunque memorizzata e si ha tempo successivamente di inserire la memoria USB richiesta per la registrazione.

3.10 Lista Titoli

Dopo aver premuto il tasto **Setup** selezionare **Lista Titoli** per entrare nel menù della riproduzione dei files multimediali (Modo Playback), figura a destra. Parimenti si entra in questa modalità premendo il tasto PLAY del telecomando dopo aver selezionato la memoria (HDD o USB).



Le liste (categorie) dei soggetti multimediali sono:

- Video: (figura sopra a destra) lista delle registrazioni su HDD in formato +VR. Di ogni filmato si può avere la rappresentazione dell'anteprima, selezionando l'anteprima si hanno nel box a sinistra le informazioni di numero progressivo di lista, titolo progressivo di reg. (o nome rieditato), mese-giorno-ora di inizio della registrazione, durata e livello qualità. Si può anche selezionare la lista per titoli anziché ad icone come in figura sotto a sinistra. Premendo PLAY si avvia la riproduzione.



- MPEG4: (figura sopra a destra) lista delle registrazioni su HDD (o USB) in formato MPEG4-AVI. Di ogni filmato in lista, dopo averlo selezionato, si può avere la rappresentazione dell'anteprima e la durata. Premendo PLAY si avvia la riproduzione del titolo selezionato.

- Audio: (figura a pag. seguente) lista dei brani su HDD (o USB) in formato MP3 / WMA. Di ogni brano si ha in lista l'inizio del nome-file (14 caratteri) e la data di memorizzazione, dopo averlo selezionato, nel box a lato si trovano le iniziali delle informazioni ID3. Premendo PLAY si avvia la riproduzione del titolo selezionato di cui appare la durata totale ed il tempo trascorso. Con il tasto Repeat si può impostare il tipo di ripetizione.

- Foto: (figura a pag. seguente) lista delle foto su HDD (o USB) in formato JPG, BMP, GIF. Di ogni foto si ha in lista l'inizio del nome-file (14 caratteri) e la data di memorizzazione, dopo averlo selezionato, nel box a lato si trovano le dimensioni in pixel della foto e la sua anteprima. Premendo PLAY si avvia la visualizzazione della foto selezionata a tutto schermo. Con il tasto Zoom si può ingrandire ed esplorare i particolari con i tasti cursore.

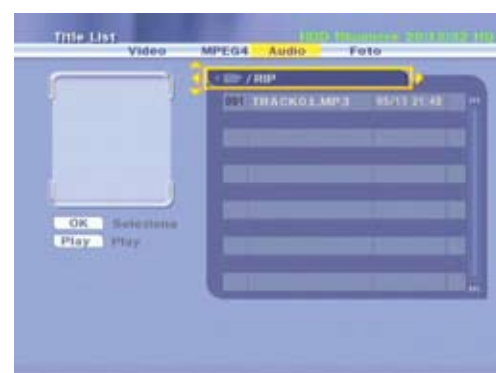
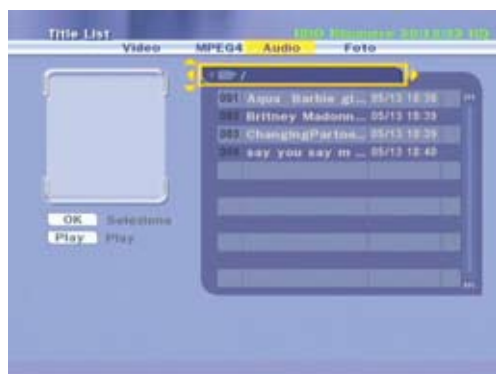


Nota: Quando è inserita nella porta USB una memoria USB, ed è stata selezionata col tasto FUNCTION, nella "Lista Titoli" non compare la lista "Video" (che è riservata alle registrazioni +VR su HDD)

3.10.1 Navigazione tra cartelle

Passando con i tasti cursore dal nome di lista (ad es. Audio) al primo dei brani in elenco si evidenzia con contorno giallo la barra indicatrice della cartella di sistema relativa a quel tipo di files, (vedi punto 1.9 Struttura del Disco). Nel caso della lista Video la barra rappresenta la radice del disco (Root principale), per MPEG4, Audio e Foto la barra rappresenta rispettivamente le cartelle di sistema DIVX, AUDIO e PICTURE.

Premendo ENTER quando questa barra è evidenziata, si accede al livello inferiore trovando le eventuali sottocartelle. Nelle figure in basso si vede che nella cartella AUDIO esiste una sottocartella RIP ove è stata memorizzata una traccia MP3. Per tornare al livello superiore è necessario evidenziare la barra relativa alla cartella RIP e premere ENTER due volte in successione.



3.11 HDD Utility

Dopo aver premuto il tasto **Setup** selezionare **HDD Utility** per entrare nel menù di formattazione del disco interno HDD o dell'eventuale disco/memoria USB esterno. Se il disco/memoria USB è connesso ed è selezionato col tasto FUNCTION come memoria corrente, questo programma di formattazione prende automaticamente il nome di USB Utility e nelle videate seguenti il nome HDD è sostituito da USB. Le operazioni da effettuare sono identiche.



Dopo aver selezionato la memoria da formattare premere ENTER per accedere alla richiesta di formattazione, nel box a destra appare la prima avvertenza importante sulla cancellazione di tutti i dati presenti sul disco. Nel box è riportata anche la capacità residua del disco (left capacity) in MB. Premendo ENTER si accede, per maggior sicurezza contro comandi accidentali, ad un'ulteriore richiesta se procedere o meno alla formattazione. Selezionare Sì e premere ENTER per procedere.



4 Modo d'Uso

4.1 Scelta del Supporto di Memoria (Function)

Premendo il tasto "Function" si accede alla selezione del tipo di memoria (disco rigido interno HDD, disco USB esterno), su cui si vuole operare.

- HDD: Se si seleziona HDD (si presuppone che il disco HDD sia installato) si accede alla "Lista Titoli" (vedi punto 3.10) del contenuto del HDD.
- USB: Se si seleziona USB (dopo aver inserito una memoria USB nell'apposita porta) appare la figura sotto a sinistra e dopo alcuni istanti si accede alla "Lista Titoli" (vedi punto 3.10) del contenuto della memoria USB. Se si seleziona USB e non vi è memoria inserita appare la figura sotto. Occorre inserire la memoria e attendere l'accesso alla Lista o ripremere Function e scegliere un supporto diverso.



4.3 Scelta della Sorgente del Segnale (Source)

Il tasto "Source" è presente sia sul pannello di comando del Recorder che sul telecomando. Premendo "Source" si attivano a rotazione i seguenti ingressi / sorgenti di segnale audio/video:

- AV-R: segnale degli ingressi AV posteriori
- TV: segnale del sintonizzatore TV. Si visualizza l'ultimo canale TV guardato prima dello spegnimento.
- AV-F: segnale degli ingressi AV frontali
- S-VIDEO: segnale dell'ingresso S-Video posteriore
- SCART: segnale dell'ingresso SCART Input
- DV: segnale dell'ingresso DV In (FireWire)
- Modo Playback: a seconda della selezione del tipo di memoria fatta nel punto precedente 4.2 selezionando Modo Playback si ritorna alla Lista Titoli (modi HDD e USB)

4.4 Riproduzione (Playback)

Il Recorder permette la riproduzione, oltre che dei filmati da esso registrati su HDD o disco USB, di svariati tipi di files multimediali copiati sul disco HDD o nelle memorie USB.

In questo manuale si tratta solo dei tipi di files più comuni.

4.4.1 HDD (Hard Disk Interno)

Premere il tasto "Function", selezionare HDD e premere ENTER per confermare. Il Recorder si predispose alla lettura dei files multimediali presenti sul disco rigido interno HDD e presenta la videata relativa alla Lista Titoli (Title List) già descritta al punto 3.10.



Le operazioni eseguibili sui files contenuti sul disco HDD sono le seguenti:

- **Video:** sono le registrazioni effettuate in formato +VR, in questo caso le registrazioni sono cartelle residenti nella directory principale (Root) del disco HDD.

I tasti attivi sulla Lista Titoli prima di iniziare la riproduzione sono:

- Tasti cursore per navigare tra i titoli (cartelle) della lista
- Tasti numerici per selezionare il numero progressivo di una registrazione e riprodurla

I tasti attivi per iniziare la riproduzione e durante la riproduzione sono:

- Tasti Play/Pause/Stop (pre-stop e stop)/F.FW/F.REW/Cap.precedente/Cap.seguente/Slow/Zoom
- Go To: per trovare un titolo od un capitolo prestabilito, si accede ad una tendina menù a cascata.
- Display: per conoscere i parametri della registrazione: n.titolo, n.capitolo, tempi.
- Menu / Return: per interrompere la riproduzione corrente e tornare alla lista titoli
- Repeat: per ripetere un titolo od un capitolo

Nota: a lettore fermo (stop) e in riproduzione (play) premendo il tasto "Edit" sia accede alla funzione di "Editing", vedere il capitolo relativo.

- **MPEG4:** sono le registrazioni effettuate in formato MPEG4-AVI (XviD), e tutti i files video copiati sul disco, per es. via USB, e compatibili come formato di codifica e risoluzione con il decoder del Recorder e aventi come estensione AVI (DIVX-XVID), MPG, VOB, DAT. Questi files sono normalmente residenti nella cartella di sistema DIVX del disco HDD.

I tasti attivi sulla Lista Titoli prima di iniziare la riproduzione sono:

- Tasti cursore per navigare tra i titoli della lista
- Tasti numerici per selezionare il numero progressivo di una registrazione e riprodurla

I tasti attivi per iniziare la riproduzione e durante la riproduzione sono:

- Tasti Play/Pause/Stop/F.FW/F.REW/Titolo precedente/Titolo seguente/Slow/Zoom
- Go To: per trovare un titolo, si accede ad una tendina menù a cascata.
- Display: per conoscere i parametri della registrazione: n.titolo, ripetizione, tempi.
- Menu / Return: per interrompere la riproduzione corrente e tornare alla lista titoli
- Repeat: per ripetere il titolo, la cartella o tutto

Nota: a lettore fermo (stop) premendo il tasto "Copy" dopo aver selezionato un file si accede alla modalità di copia file multimediale da HDD a USB (o ad altra cartella su HDD), vedere capitolo "Copia". Premendo "Edit" si accede alla funzione di "Editing", vedere il capitolo relativo.

- **Audio:** sono tutti i files audio MP3/WMA copiati sul disco, per es. via USB. Questi files sono normalmente residenti nella cartella di sistema AUDIO del disco HDD.

I tasti attivi sulla Lista Titoli prima di iniziare la riproduzione sono:

- Tasti cursore per navigare tra i titoli della lista
- Tasti numerici per selezionare il numero progressivo di una traccia e riprodurla

I tasti attivi per iniziare la riproduzione e durante la riproduzione sono:

- Tasti Play/Pause/Stop/F.FW/F.REW/Traccia precedente/Traccia seguente
- Repeat: per ripetere la traccia, la cartella o tutto

Nota: a lettore fermo (stop) premendo il tasto "Copy" dopo aver selezionato un file si accede alla modalità di copia file multimediale da HDD a USB (o ad altra cartella su HDD), vedere capitolo "Copia". Premendo "Edit" si accede alla funzione di "Editing", vedere il capitolo relativo.

- **Foto:** sono tutti i files immagine JPG/BMP/GIF copiati sul disco, per es. via USB. Questi files sono normalmente residenti nella cartella di sistema PICTURE del disco HDD.

I tasti attivi sulla Lista Titoli prima di iniziare la riproduzione sono:

- Tasti cursore per navigare tra i titoli della lista
- Tasti numerici per selezionare il numero progressivo di una foto e riprodurla

I tasti attivi per iniziare la riproduzione slide-show e durante la riproduzione slide-show sono:

- Tasti Play/Pause/Stop/F.FW/F.REW/Foto precedente/Foto seguente/Zoom
- Tasti cursore durante lo zoom per esplorare i dettagli dell'immagine zoommata
- Tasti cursore: durante la visione normale "Dx" ruota l'immagine in senso orario, "Sx" ruota in senso antiorario, "Su" ribalta verticalmente, Giù ribalta orizzontalmente.
- Display: per conoscere i parametri della foto, n.foto, tipo ripetizione slide-show, dimensioni in pixels
- Repeat: per ripetere la foto, la cartella o tutto

Nota: a lettore fermo (stop) premendo il tasto "Copy" dopo aver selezionato una foto si accede alla modalità di copia da HDD a USB (o ad altra cartella su HDD), vedere capitolo "Copia". Premendo "Edit" si accede alla funzione di "Editing", vedere il capitolo relativo.

4.4.2 USB (Memoria USB Esterna)

Inserire la memoria esterna USB nella porta USB, premere il tasto "Function", selezionare USB e premere ENTER per confermare. Il Recorder si predispone alla lettura dei files multimediali presenti sul dispositivo USB esterno e presenta la videata relativa alla Lista Titoli (Title List) già descritta al punto 3.10 in cui, rispetto al disco HDD, è mancante la parte relativa alle registrazioni +VR.



Nota: La procedura di riproduzione e l'uso dei tasti da USB sono del tutto identici a quelli da disco HDD. La funzione di Copia è da USB ad HDD (o ad altra cartella su USB)

4.5 Registrazione (Record)

Il Recorder permette la registrazione video, da una delle sorgenti video disponibili (punto 4.3), sia sul disco interno HDD che su una memoria USB esterna connessa alla porta USB. La registrazione può avvenire in 2 formati, DVD+VR o MPEG4-AVI su HDD e solo MPEG4-AVI su USB, con 6 differenti livelli qualitativi per ogni formato (punto 3.5).

La registrazione può essere OTR (One Touch Recording) con la sola pressione del tasto REC sul Recorder o sul telecomando o programmata premendo il tasto Timer sul telecomando.

La registrazione può essere effettuata anche entrando nel menù di SETUP e seguendo i punti:

3.7 Registrazione Facile - Wizard, 3.8 Registrazione Immediata, 3.9 Programmazione.

4.5.1 Registrazione OTR

Premendo il tasto REC la registrazione si avvia senza richiedere ulteriori conferme solo se vi è segnale video presente all'ingresso precedentemente selezionato, altrimenti compare la figura sotto a sinistra:



In presenza di segnale video, figura sopra a destra, la registrazione inizia immediatamente, premendo il tasto Display scende la tendina a scomparsa ove si può vedere il tipo di memoria, HDD o USB, il tipo di formato, +VR (in figura sopra si nota la numerazione di CH-capitolo tipica del formato +VR) o MPEG4, ed il tempo rimanente a disposizione per le registrazioni con il formato ed il livello di qualità utilizzati calcolato in base allo spazio libero disponibile sulla memoria di destinazione.

La registrazione OTR si avvia per un tempo indefinito, limitato solo dallo spazio libero su disco. Durante la registrazione si può ripremere brevemente il tasto REC per limitare la durata della registrazione a 30 minuti, ripremendo il tasto REC si può estendere la durata della registrazione fino a 360 minuti sempre incrementando di 30 minuti alla volta.



Registrazione su USB



Registrazione OTR di 210 min.

4.5.2 Tasti per la Registrazione

Come descritto al punto precedente, premendo il tasto REC la registrazione si avvia senza richiedere ulteriori conferme in base ai parametri preimpostati nel SETUP di Sistema a meno di non averli modificati utilizzando i seguenti tasti del telecomando prima di premere REC:

- DISPLAY: premendo Display mentre si visualizza un programma che si vuole registrare si hanno le informazioni su: memoria di destinazione, ingresso video, livello di qualità, tempo residuo, data e ora.
- FUNCTION: premendo Function si può scegliere la memoria di destinazione della registrazione e la si può verificare sulla tendina a scomparsa di Display
- QUALITY: premendo Quality si può cambiare il livello di qualità della registrazione e lo si può verificare sulla tendina a scomparsa di Display, figura in basso a sinistra.
- REC FORMAT: tasto attivo solo se è stata selezionata la memoria interna HDD, premendolo si passa dal formato +VR a MPEG4 e viceversa. L'informazione compare per alcuni secondi in alto a sinistra sotto la tendina del display, figura in basso a sinistra.
- PAUSE: premendo Pause si mette in pausa la registrazione, ripremendolo si riprende la registrazione, si ha lo stesso effetto ripremendo REC.
- STOP: si interrompe la registrazione ed il sistema avverte che sta aggiornando il disco, vedi figura sotto a destra. Dopo questa operazione il recorder è pronto per una nuova registrazione.



4.5.3 Registrazione Timer

Premendo il tasto TIMER si accede direttamente alla tabella Timer Record per la registrazione programmata già descritta al precedente punto 3.9 del SETUP - Programmazione.

4.6 Copia

Il Recorder permette la copia dei files multimediali, compatibili con il lettore, presenti sul disco interno HDD e sulle memorie esterne USB. La copia può avvenire da disco HDD a memoria USB e da memoria USB a disco HDD. Se sul disco HDD o USB sono presenti nelle cartelle di sistema altre sottocartelle, il file si può copiare anche da HDD ad HDD o da USB ad USB purché in una cartella di destinazione differente da quella di origine.

La copia si attiva premendo il tasto COPY dopo aver selezionato con i tasti cursore il file da copiare. Si può attivare la copia anche premendo il tasto EDIT e poi selezionando l'opzione "Copia".

4.6.1 Copia da HDD a USB

Innanzitutto connettere la memoria esterna USB al Recorder e abilitarla alla lettura/scrittura selezionando USB con il comando Function. Il Recorder fa la scansione del dispositivo USB e ne apre la Lista Titoli, figura sotto a sinistra. Passare quindi alla lettura del disco HDD ripremendo il tasto FUNCTION e selezionando HDD. In tal modo si apre la finestra della Lista Titoli del disco HDD, sotto:



Nota: Nella Lista Titoli sotto la sezione Video sono raccolte le registrazioni in formato +VR. Ogni registrazione consiste in una cartella contenente il file video principale tipo VOB e vari files accessori per la gestione "editing" del filmato. Sia la cartella che i files al suo interno sono inaccessibili al comando "Copia". L'unico modo per estrarre i dati contenuti in queste cartelle e/o files è la rimozione fisica del disco HDD dal Recorder e la sua connessione ad un PC.

Il comando copia è attivo per i files contenuti nelle liste MPEG4, Audio e Foto, figura sotto a sinistra. Selezionare il file che si vuole trasferire sulla memoria USB e premere COPY. Seguire le istruzioni già descritte alla pagina precedente. Selezionare USB per la memoria esterna, selezionare l'eventuale cartella di destinazione se disponibile e quindi il tasto "Seguente" per avviare la copia.

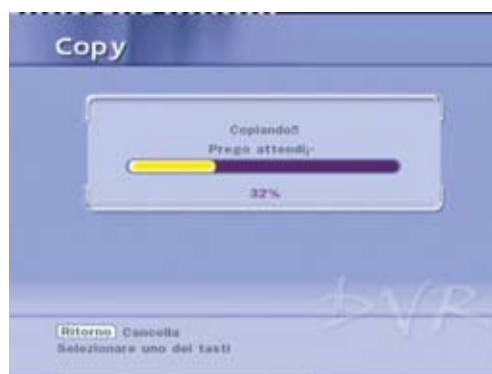


Nella videata di impostazione della copia tra i tasti di selezione ("Cartella" e "Seguente") il sistema mostra, con caratteri bianchi, il riassunto delle impostazioni di copia: tipo memoria (HDD o USB), percorso e file di partenza ("sorgente"), il percorso scelto per la destinazione del file copiato, la dimensione in KB del file da copiare, lo spazio disponibile in KB nella memoria di destinazione (target"). Se lo spazio disponibile è inferiore alla dimensione del file da copiare e procede egualmente compare il messaggio di errore come da figura di pagina seguente a destra.

Nota: Se avete selezionato la stessa memoria (HDD o USB) e la stessa cartella ove esiste già lo stesso file o un file con lo stesso nome il sistema mostra l'avvertenza di figura a sinistra.



Se tutti i parametri di copia sono corretti, la copia si avvia ed appare la seguente schermata. In caso di copia da o su memoria USB non disconnettere per nessun motivo la memoria fino a che la copia non è stata completata.



4.6.2 Copia da USB a HDD

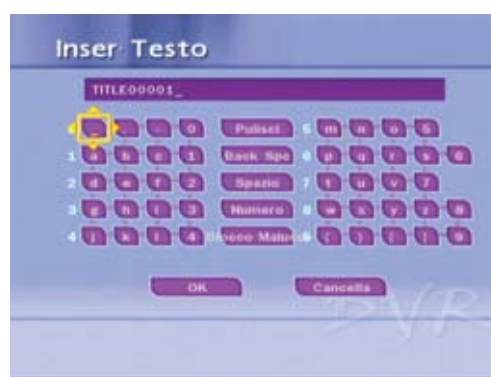
Innanzitutto connettere la memoria esterna USB al Recorder e abilitarla alla lettura/scrittura selezionando USB con il comando Function. Il Recorder fa la scansione del dispositivo USB e ne apre la Lista Titoli. Procedete quindi come al punto precedente.

4.7 Editing delle registrazioni e dei file multimediali

Il Recorder permette un certo numero di operazioni relative alla gestione delle registrazioni effettuate e dei files multimediali in esso conservati, utilizzando il comando EDIT presente sul telecomando. L'operatività di questo comando varia in base alla memoria selezionata, al tipo di registrazione/file selezionato ed allo stato in cui si trova (in Stop o in Riproduzione).

4.7.1 Registrazioni +VR

Dopo aver effettuato delle registrazioni in formato +VR, accedere alla Lista Titoli con il comando FUNCTION, selezione HDD. Selezionare la registrazione che si vuole editare e premere EDIT per accedere alla figura sotto a sinistra. La prima opzione è la "Rinomina" del titolo, figura a destra.



- Rinomina: apre la tastiera virtuale, con i tasti cursore si possono selezionare lettere e numeri per digitare un nuovo titolo e con ENTER via via confermare le selezioni.
- Protezione: permette di bloccare la cancellazione delle registrazioni che si vogliono conservare. Quando si vuole liberare spazio su disco, con un unico comando, cancellando tutte le registrazioni +VR che non interessano (vedi ultima riga del sotto-menù Edit "Cancella tutti") con il comando "Protezione" si può bloccare (ovvero proteggere da cancellazione). Premendo nuovamente Edit e selezionando "protezione" lo si può sbloccare e quindi cancellare. La "Protezione" non impedisce la riproduzione, non è quindi da confondersi con il "blocco genitori" a mezzo password che regola la riproduzione dei DVD Video. Le figura sotto a sinistra mostra nell'icona della prima registrazione la presenza del simbolo di "Protezione", la figura a destra mostra la richiesta di sblocco.



- **Cancella:** con il comando “Cancella” si elimina dal disco solo la registrazione selezionata.
- **Cancella tutti i capitoli:** le registrazioni +VR sono sequenziate (a seconda delle impostazioni del Setup di Registrazione) in capitoli. Ciò permette ad esempio con i comandi PRE/NEXT di trovare più facilmente un punto prestabilito di una registrazione. Con questo comando si possono cancellare tutti i capitoli, la registrazione diventa a capitolo unico.
- **Riproduce Titolo intero:** con questo comando viene riprodotta tutta la registrazione come è stata fatta. Serve per poter vedere i capitoli precedentemente nascosti o i tagli al filmato e rimetterli in chiaro, vedere punto 4.8.2
- **Cancella tutti:** Comando per fare spazio su disco ed eliminare contemporaneamente le registrazioni non bloccate (che non si vogliono conservare) o anche quelle bloccate se si seleziona “Sì” alla richiesta del sistema successiva al comando di cancellazione totale, vedere figure sotto.



Nota: I comandi “Cancella” e “Cancella Tutti” sono irreversibili, ovvero il sistema non richiede ulteriore conferma. Nel caso vi siano registrazioni bloccate solo quest’ultime possono essere conservate selezionando “No”. L’unico modo per non procedere oltre è spegnere il Recorder.

4.7.2 Registrazioni +VR (editing avanzato)

Mentre si sta riproducendo una registrazione +VR e si preme il tasto EDIT si apre la finestra del sotto-menù di editing avanzato come mostrato nella figura sotto a sinistra. Mentre si opera sui comandi a menù la riproduzione continua proprio perchè i comandi sono inerenti alle immagini riprodotte nel momento in cui si dà il comando stesso premendo ENTER.



- **Inserire capitolo:** premendo ENTER quando è selezionata questa opzione si genera un nuovo capitolo (ovvero si suddivide in 2 capitoli il capitolo che si sta guardando)
- **Cancella capitolo:** premendo ENTER quando è selezionata questa opzione si cancella il capitolo che si sta guardando (ovvero si riunisce il capitolo corrente con quello seguente)

- Cancella tutti i capitoli: premendo ENTER quando è selezionata questa opzione si cancellano tutti i capitoli presenti nella registrazione.
- Taglia CM: premendo ENTER quando è selezionata questa opzione si apre un sotto-menù per eliminare dalla visione un segmento di filmato (figura a lato)
In pratica viene creato un capitolo nascosto, impostandone il punto d'inizio A e fine B, attivando con "Taglia" o rinunciando con "Cancella". usare sempre il tasto ENTER per confermare le scelte. Per ripristinare la visione del segmento nascosto, avviare la riproduzione con il comando "Riproduce Titolo intero" di cui al punto precedente, quindi premere EDIT ed operare con il comando "Nasconde/Scopre Capitolo".
- Imposta indice Foto: premendo ENTER quando è selezionata questa opzione si sostituisce l'immagine corrente con quella iniziale che è stata usata dal sistema per formare l'icona della Lista Titoli. L'operazione può richiedere alcuni secondi e ferma la riproduzione tornando a Lista titoli.
- Nasconde/Scopre Capitolo: premendo ENTER quando è selezionata questa opzione si nasconde (alla visione) il capitolo corrente. Per ripristinare la visione dei capitoli nascosti entrare in questo menù quando la riproduzione è stata avviata con il comando "Riproduce Titolo intero" di cui al punto precedente.
- Dividi Titolo: premendo ENTER quando è selezionata questa opzione si divide la registrazione in 2 distinte registrazioni. Se il titolo della registrazione è TITLExxxxx ove xxxxx è il numero progressivo assegnato dal sistema i nuovi titoli saranno entrambi TITLE senza numerazione, se il titolo era stato rinominato rimane tale anche per i 2 nuovi titoli generati dalla divisione. Dopo aver dato il comando ENTER di avvio della suddivisione del titolo il sistema interrompe la riproduzione e compare un messaggio di attesa.. Quando il sistema torna alla Lista titoli si troveranno i 2 nuovi titoli separati.



4.7.3 Registrazioni MPEG4 e altri files multimediali

Per le registrazioni su HDD o USB e per gli altri files multimediali salvati sia su HDD che USB che rientrano nelle Liste Titoli MPEG4, Audio e Foto, premendo il tasto EDIT, solo in modo STOP) si hanno le tre opzioni Rinomina, Cancella, Copia.

- Rinomina: vedere punto 4.7.1
- Cancella: premendo ENTER quando è selezionata questa opzione si cancella definitivamente il file selezionato senza ulteriore richiesta di conferma.
- Copia: comando equivalente all'uso del tasto COPY, vedere punti 4.6.2 / 4.6.3



4.8 Time Shift - Visione differita

Il Recorder permette 2 modalità di "Time Shift" ovvero visione del filmato/trasmisione TV in corso spostata avanti nel tempo mentre il programma non è ancora terminato. La prima modalità prevede che il programma sia anche registrato e salvato su disco HDD mentre la seconda non conserva nulla di ciò che è stato necessariamente registrato per consentire il differimento della visione. Il tipo di registrazione usato dal sistema per il Time Shift è il +VR, il livello di qualità è quello impostato nel Setup di registrazione.

4.8.1 Time Shift con salvataggio della registrazione

Mentre si sta guardando un programma video dopo aver selezionato uno degli ingressi video o la TV premere REC per iniziare la registrazione. A registrazione iniziata da alcuni secondi premere PLAY per avviare il Time Shift. In questa modalità si possono usare i tasti:

- Pausa: per mettere in pausa la visione (la registrazione chiaramente continua sempre) e Play per riprenderla.
- Avanti/Indietro veloce: per poter far scorrere velocemente le immagini già registrate
- Prev/Next: Prev/Precedente per tornare al momento iniziale della registrazione.
Next/Seguente per riprodurre le immagini che temporalmente hanno 10 secondi di ritardo rispetto al momento della registrazione corrente.
- STOP: premendo Stop una volta si interrompe il Time Shift, la visione torna ad essere contemporanea con la registrazione. Infine premendo Stop una seconda volta si interrompe la registrazione e la si salva su disco HDD

Nota: Questa modalità permette per esempio durante una partita di calcio di rivedere un'azione più e più volte e poi recuperare il tempo trascorso con il comando di avanti veloce.

4.8.2 Time Shift senza salvataggio della registrazione

Mentre si sta guardando un programma video dopo aver selezionato uno degli ingressi video o la TV premere PAUSA per iniziare il TimeShift. Appare un messaggio di attesa e dopo circa 10 secondi l'immagine va in pausa ed il Time Shift è iniziato. Premere PLAY per riprendere la visione quando più vi aggrada. In questa modalità si possono usare i tasti:

- Pausa: per iniziare il Time Shift e mettere in pausa la visione, Play per riprendere la visione.
- Avanti/Indietro veloce: per poter far scorrere velocemente le immagini già registrate
- Prev/Next: Prev/Precedente per tornare al momento iniziale della registrazione.
Next/Seguente per riprodurre le immagini che temporalmente hanno 10 secondi di ritardo rispetto al momento della registrazione corrente.
- STOP: premendo Stop si interrompe il Time Shift, la visione torna ad essere contemporanea con la trasmissione mentre la registrazione effettuata durante il Time Shift è cancellata.

Condizioni Generali di Garanzia

1. Il funzionamento del prodotto è garantito per un periodo di 24 mesi dalla data di acquisto del primo utente per quanto riguarda i difetti originari di fabbricazione e confezionamento che si evidenziano successivamente all'acquisto. Dalla garanzia è escluso il disco rigido (hard disk) se acquistato e installato a cura dell'acquirente.
2. Per uso aziendale tipo SOHO (small office - home office) la durata della garanzia è sempre e comunque limitata a 12 mesi dalla data di acquisto.
3. La garanzia comprende la riparazione o la sostituzione del prodotto riscontrato difettoso, nella fabbricazione o nel materiale, dal nostro centro d'assistenza. Qualsiasi pezzo difettoso sostituito diventerà di nostra proprietà.
4. La validità del certificato di garanzia è subordinata alle seguenti condizioni:
 - a. che esso sia accompagnato dal documento fiscale di acquisto (scontrino, fattura, ricevuta fiscale) da cui si riscontri chiaramente il nome del punto vendita in cui si è comprato l'oggetto e la sua data di acquisto.
 - b. che una fotocopia di tali documenti sia allegata al prodotto inviato in riparazione assieme al modulo RMA debitamente compilato.
 - c. che il prodotto sia nel suo imballo originale o equivalente per la sicurezza del trasporto.
5. La garanzia decade per i danni provocati da incuria, uso ed installazioni errati non conformi alle avvertenze riportate nel manuale di istruzioni, per incidenti, manomissioni o riparazioni errate, per i danni intervenuti durante il trasporto dopo l'acquisto.
6. Nel caso si debba far valere questa garanzia, occorre compilare il modulo RMA, che si può scaricare dal sito internet www.magnex.it, ed inviarla via fax al numero di tel. 02 93901384 o via e-mail all'indirizzo service@magnex.it.
7. La garanzia è "on-center" con trasporto a carico del cliente.

La durata della garanzia decorre dalla data di acquisto, di cui fa fede il documento fiscale d'acquisto (scontrino o fattura).
8. E' escluso il risarcimento di danni diretti e indiretti causati a persone, cose e dati conseguenti al malfunzionamento, all'uso o all'interruzione del funzionamento del prodotto.
9. Questa è l'unica garanzia valida. Nessuno è autorizzato a modificarne i termini e a rilasciarne altre verbali o scritte.

Centro di Assistenza Post-Vendita:

LYTECH S.r.l. • Via Risorgimento, 84 • 20017 RHO (MI)
Tel.: 02 93901383 • Fax: 02 93901384 • E-mail: service@magnex.it

Modulo RMA**Autorizzazione Reso Materiale**

Prodotto: HDVR6000

N. di serie (eventuale):

Dati dell'acquirente*:

Nome :

Via :

Citta' /CAP:

Tel. :

e-mail:

Fax :

Descrizione del difetto:

.....

.....

.....

Timbro (eventuale) del rivenditore

Da inviare a (allegando fotocopia documento d'acquisto):

Fax: 02 93901384 • E-mail: service@magnex.it

* La compilazione del presente modulo implica l'autorizzazione al trattamento dei dati personali in esso inseriti al solo fine della riparazione e/o sostituzione dell'oggetto in garanzia.

MAGNEX[®]

HDVR6000

LYTECH © 2007 - Tutti i Diritti Riservati