

# MAGNEX®



***Digital MP3 A/V Center Serie 2000***

## **Manuale di Istruzione**

### **Gentile Acquirente!**

Grazie di aver comprato un nostro prodotto. Per sicurezza è opportuno leggere attentamente questo manuale prima di connettere, usare e regolare le impostazioni del prodotto. Consigliamo di conservare il CD-Rom e copiare i file sul vostro pc per un migliore e rapido uso in futuro.

## Note di sicurezza

**ATTENZIONE: Per evitare rischi di corti circuiti, non esporre il prodotto a pioggia od umidità.**

Non lasciare il prodotto al sole, vicino a campi magnetici, esposto alla polvere, umidità e ad apparati elettrici che emettono disturbi radioelettrici. L'uso del prodotto con modalità diverse da quelle di seguito descritte può provocarne il danneggiamento e relativa decadenza della garanzia.

Non lasciar cadere il lettore o porlo sotto oggetti pesanti.

Per evitare il rischio di contatti accidentali o corti circuiti, non tentare di aprire il lettore. Per ogni esigenza di intervento sul prodotto contattare [service@magnex.it](mailto:service@magnex.it)

Non disconnettere il lettore dal PC durante il trasferimento di dati, la memoria del lettore o il vostro HDD possono risultare danneggiati con perdita dei dati in essi contenuti.

L'autonomia della batteria può variare in funzione delle condizioni ambientali, la sua capacità diminuirà nel tempo in relazione al numero di ricariche cui è sottoposta. Le batterie al litio sopportano oltre 500 ricariche complete senza perdita sensibile di capacità.

Gli estremi delle condizioni di garanzia sono elencati nel certificato di garanzia che trovate nella confezione o che si può scaricare dal sito web.

Si riporta il punto 8. che nel caso specifico è importante:

E' escluso il risarcimento di danni diretti e indiretti causati a persone o cose conseguenti al malfunzionamento, all'uso o all'interruzione del funzionamento del prodotto. In particolare sono esclusi dalla garanzia la perdita di dati, il danneggiamento delle periferiche connesse al box dagli utenti e danni a cose o persone.

**Tenere lontano dalla portata dei bambini.**



La marcatura CE è valida solo per i prodotti venduti nell'Unione Europea.

Nota: Tutte le specifiche e i particolari di progetto possono essere cambiati senza ulteriore informazione né obbligazione da parte dell'azienda.

### Avvertenze per lo smaltimento:



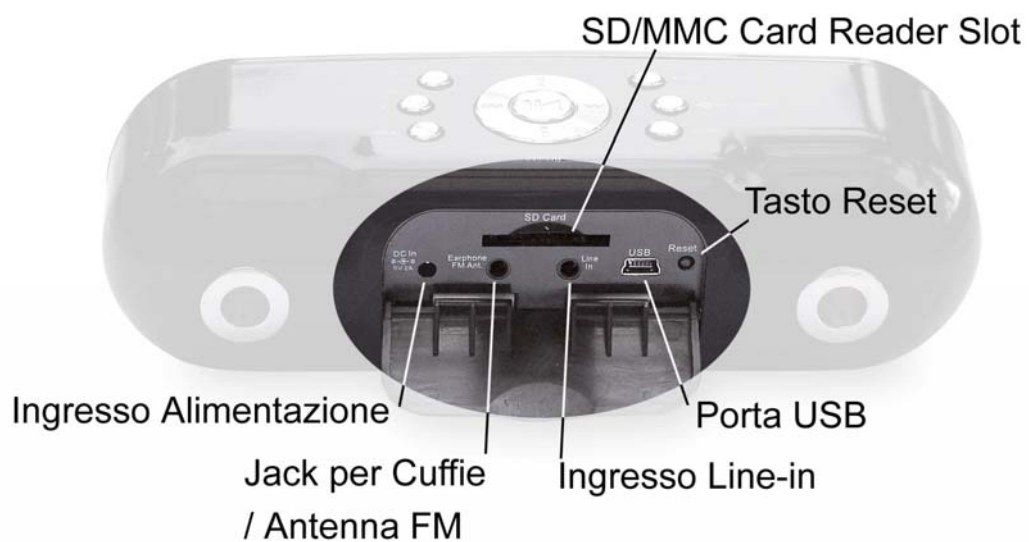
Il lettore contiene una batteria che quando esausta deve essere smaltita negli appositi contenitori per batterie che si trovano nei negozi di materiale elettrico/elettronico.

Il lettore stesso se inservibile deve essere smaltito presso gli appositi centri di raccolta presso i punti vendita in accordo alle regole vigenti localmente (Waste Electrical and Electronic Equipment Directive).

## Caratteristiche

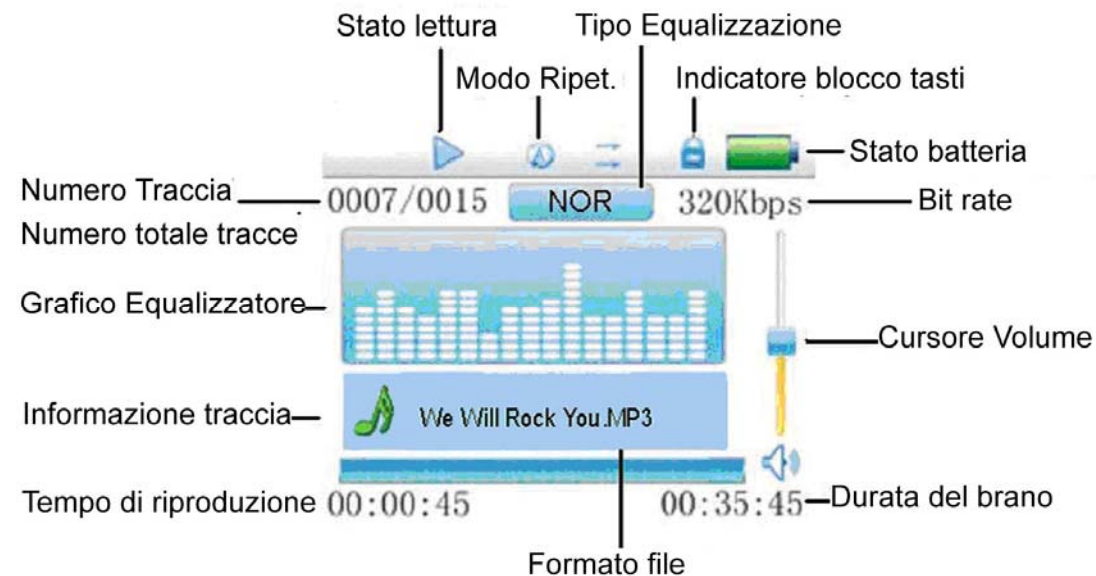
- Display LCD TFT 2" 220x176 pixels full-color
- Altoparlanti: Drive "Iron Frame" da 1.5", 2 x 2 Watt su 4 Ohm
- Formati file musicali supportati: MP3, MP4, WMA e WAV
- Formato video riprodotto MPEG-4 (AVI) 220x176 , full-screen,
- Funzione di navigazione per immagini JPEG
- Espansione/Funzione Card Reader SD/MMC fino a 2GB
- Funzione di scelta sorgente: memoria interna/esterna - line-in / amplificatore
- Radio FM con 20 stazioni preselezionabili
- Registrazione da Radio FM e Line-in
- Funzione di ripetizione segmento
- Impostazioni risparmio energia, regolazione luminosità, auto-spegnimento regolabile
- Buon timbro, supporto grafico di equalizzazione, personalizzazione dell'EQ
- Supporto multi-lingue
- Trasmissioni dati USB2.0 full speed
- Ascolto musica durante lettura E-book, con funzione segna-libro
- Ascolto musica durante l'uso del gioco
- Funzione disco USB portatile, supporta eventuale aggiornamento Firmware

## Descrizione del lettore



## Descrizione del display

### ■ Riproduzione musica



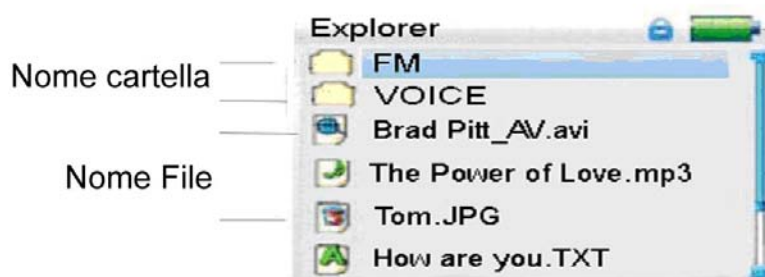
### Modalità registrazione



### ■ Riproduzione Video



## ■ Display di navigazione



## Operazioni di base

### Avvertenze:

Qualora alcune funzioni del lettore non corrispondessero a quanto descritto in questo manuale siete pregati di consultare il sito [www.magnex.it](http://www.magnex.it) per scaricare l'eventuale aggiornamento del manuale stesso.

Operatività dei tasti: quando il lettore è in risparmio energetico (display spento o poco illuminato) il primo contatto con i tasti serve a ripristinare la modalità "attiva"

## ■ Accensione / spegnimento

### Accensione:

Tenere premuto il tasto Play per 3/4 secondi, sul display apparirà la schermata di avvio poi il menù principale.

### Spegnimento:

- Durante la riproduzione/stand-by tenere premuto per 3 secondi per spegnere il lettore.
- In altre modalità premere il tasto di accensione per 3 secondi per spegnere il lettore.
- Il lettore si spegnerà automaticamente se la batteria non ha sufficiente carica e dopo il tempo trascorso in caso di impostazione di Auto-spegnimento.

## ■ Reset

Se il lettore si blocca durante l'uso e non risponde più ai comandi premere il pulsante Reset posto sul retro del lettore.

## ■ Tasto Source

Premendo il tasto **Source** durante la riproduzione di un brano si attiva la schermata di selezione di:

- memoria interna (il lettore legge i dati dalla memoria interna)
- memoria esterna (il lettore legge i dati dalla scheda SD/MMC)
- Line-in (si predispone il lettore alla registrazione da ingresso Line-in)
- Speaker (si usa il lettore come amplificatore della sorgente audio collegata al Line-in)
-

### ■ Collegamento al Computer e trasferimento dei file

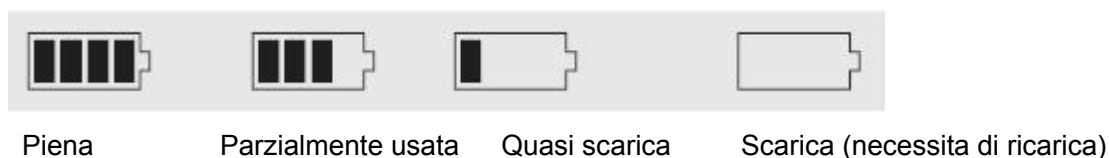
Dopo l'avvio del PC è possibile collegare il lettore tramite il cavo USB per il trasferimento dati e l'alimentazione del lettore. Quando il lettore si collega al PC tramite la porta USB può essere utilizzato come disco USB. Il PC rileverà il dispositivo come 2 dischi removibili (uno per la memoria interna ed uno per la memoria esterna, anche se questa non è presente). Risorse del Computer assegna 2 lettere ai 2 dischi removibili. se nella slot del card reader non è presente una scheda il disco removibile corrispondente non sarà attivo. Sarà sufficiente trascinare i files (dati e audio) sull'icona del lettore senza nessuna altra interfaccia.

### ■ Controllo Volume

Il controllo del volume si attiva premendo i tasti Volume +/- quando si sta riproducendo audio (schermo che visualizza il grafico di riproduzione) o video.

### ■ Batteria

Questo lettore utilizza una batteria al litio di elevata capacità.



L'autonomia della batteria è funzione di diversi fattori: il livello del volume, il tipo di riproduzione (se audio o video). E' possibile ridurre il consumo della carica intervenendo sulle impostazioni di auto-spegnimento o nell'uso del display (impostazioni di retroilluminazione)

## Riproduzione della musica



### ■ Riproduzione/Stop/Pausa

Nella modalità di riproduzione musicale, selezionare la canzone desiderata, poi premere il tasto **M** (Menu) per iniziare la riproduzione, una successiva veloce pressione del tasto **▶||** mette in pausa il lettore. Premere nuovamente per riavviare la lettura del brano. Per interrompere (stop) prima mettere in pausa e poi premere **M**. Durante la riproduzione musicale verrà visualizzato il diagramma dinamico delle frequenze acustiche sul display. In caso di utilizzo dei file .LRC sul display apparirà il testo della canzone.

## ■ Visualizzazione dei testi

Il lettore può visualizzare i testi delle canzoni, in sincronia con il brano riprodotto. I file sono salvati in formato .LRC e devono avere lo stesso nome del brano MP3 a cui devono essere associate, ad esempio se un file musicale si chiama "Angel.mp3", il file LRC ad esso associato dovrà avere questo nome "Angel.lrc", i files devono trovarsi nella stessa cartella.

## ■ Funzione di ripetizione segmento **A-B**

Nella modalità di riproduzione musicale tenere premuto il tasto **Repeat**/(Record) per impostare il punto iniziale del segmento, **A** apparirà sul display; tenere premuto il tasto **Repeat**/(Record) per impostare il punto di fine, **A-B** apparirà sul display; il lettore ripeterà il brano fra i due punti, A e B, selezionati. Premere ancora per disattivare la funzione.

## ■ Funzione Tasto Bass

Quando si sta riproducendo un brano musicale MP3 o WMA, premendo il tasto Bass si cambia l'equalizzazione corrente (pre-impostata nel Setup) in "Bass". Ripremendo il tasto Bass si torna sempre sull'equalizzazione "Normal"

## ■ Menù riproduzione musica

Durante la riproduzione premere a lungo il tasto **M** Menu per accedere al menù "Impostazioni - Settings" e selezionare "Musica" nelle varie opzioni, per muoversi tra e diverse opzioni premere i tasti cursore **> / <** e selezionare quella desiderata. Premere **M** per confermare

### 1. Modalità di ripetizione

- |                                     |  |
|-------------------------------------|--|
| a. 1 volta (Once)                   | Si ferma dopo aver letto il file           |
| b. Ripeti singolo brano (Repeat 1)  | Continua a riprodurre 1 brano              |
| c. Riproduci cartella (Folder once) | Riproduce tutti i files di una cartella    |
| d. Ripeti cartella (Folder repeat)  | Continua a riprodurre i file di 1 cartella |
| e. Tutti 1 volta (All once)         | Riproduce tutti i brani una volta          |
| f. Ripete tutti (All repeat)        | Ripete tutti i brani in continuo           |
| g. Intro                            | Riproduce i primi 10 secondi di ogni brano |

### 2. Modalità di riproduzione

- a. secondo elenco - order
- b. casuale – shuffle - random

### 3. Selezione equalizzazione

Normale / 3D / Rock / Pop / Classic / Bass / Jazz / User EQ, le otto opzioni danno vita ad effetti differenti

### 4. Impostazione User EQ

E' possibile creare una propria equalizzazione dei brani con l'opzione [User EQ set]. L'operazione viene compiuta usando i tasti cursore **> / <** e **M** "Mode"





## Riproduzione dei videoclip



### ■ Tipo di file supportati.

Il lettore può visualizzare i file Mpeg4-AVI con risoluzione 220 x 176. Il programma di conversione AVI Convert Tool, di cui si dà notizia in seguito, può convertire in questo formato una gran parte dei formati multimediali esistenti.

### ■ Modalità operativa

Il funzionamento è del tutto simile a quello dei file musicali. La visualizzazione comincia in finestra ridotta ma dopo circa 5 secondi passa a schermo intero se non si danno i comandi di pausa o avanti / indietro veloce

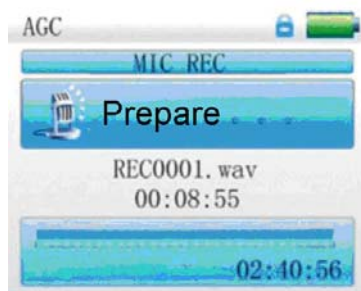
## Registrazione



### ■ Registrazione da Line-in

Dal menù principale selezionate l'opzione di registrazione, premere brevemente **Record**/(Repeat) per avviare la registrazione, premere brevemente **Record**/(Repeat) nuovamente per mettere in pausa, premere più a lungo **Record**/(Repeat) per salvare i files registrati e passare alla registrazione successiva. Tenere premuto a lungo il tasto **M**

per uscire dalla modalità di registrazione.



### ■ Impostazioni di registrazione

A lettore inattivo ed in modalità di registrazione premere a lungo il tasto **M** Menu per uscire dall'interfaccia principale ed accedere alle opzioni nel sotto-menù "registrazione" dal menù "Impostazioni" : qualità [REC Quality], volume [REC Volume]

1. Qualità di registrazione [REC Quality]:

**Alta qualità** [High Quality]: registrazione con qualità migliore ma crea files di grandi dimensioni

**Qualità normale** [General Quality]: registra con buona qualità e files di dimensioni ridotte

2. Volume di registrazione [REC Volume]: 5 opzioni +1, +2, +3, +4 e +5. Maggiore sarà il livello, più alto sarà il volume di registrazione. Fare le opportune prove per evitare registrazioni distorte o troppo basse di volume.

3. Check SW: attivando questa opzione il lettore riconosce i silenzi come fine del brano per cui creano file distinti quando si registrano brani in sequenza da un altro lettore.

\*I files di registrazioni vocali possono essere riprodotti sia dal menù principale "Musica" sia da quello "Navigazione".

\*Se sul display appare la scritta "Full Space", significa che non c'è più spazio disponibile per registrare nuovi files. Si rende necessario cancellare registrazioni precedenti per liberare spazio.

## Navigazione



### ■ Navigazione "Gestione delle risorse" [Resources Manager]

La gestione delle risorse permette di visualizzare il contenuto della memoria, tipologie di file, struttura in modo molto efficace per una migliore gestione di ricerca dei files

## Note:

### ■ Cancellazione File

Nella gestione delle risorse è possibile selezionare files musicali o video, premere **Record**/(Repeat) per visualizzare il box di dialogo per la cancellazione, premere **>> / <<** per selezionare “Sì” “Yes” per cancellare e “No” per annullare. Dopo la selezione premere il tasto **M** Menu per confermare la selezione

## Visualizzazione delle immagini



### ■ Visualizzazione JPEG

Dall'interfaccia principale premere **M** Menu per entrare in modalità di visualizzazione delle immagini. Premere i tasti cursore per selezionare le cartelle/immagini, precedenti o successive, poi premere sempre **M** Menu per confermare la selezione o visualizzare l'immagine

## Radio FM



Accedere nel menù FM, premere il tasto **M** Menu per selezionare: Manual, Auto, Mem, Pres, Del ( manuale – auto – memorizza – presel. – cancella )



**Manuale:** Premere **M** Menu per accedere al sottomenu, premere i tasti **>> / <<** per cercare manualmente le frequenze, tenere premuto **M** Menu per uscire.

**Auto:** Premere **M** Menu per accedere al sottomenu, il lettore inizierà automaticamente a cercare le frequenze e a memorizzarle fino a 20 stazioni/canali. Al termine della ricerca, sul display, apparirà: pres CH XX. Premere i tasti **>> / <<** per selezionare la stazione radio.

**Mem:** premere **M** Menu per accedere al sottomenu, premere i tasti **su / giù** per selezionare le stazioni, premere **►||** per due volte per confermare la memorizzazione, la frequenza visualizzata sul display potrà essere memorizzata in un canale libero (empty). Per rimpiazzare una frequenza memorizzata in precedenza occorre prima eliminarla (Canc/Del). Premere il tasto **M** Menu per uscire dalla funzione di memorizzazione poi tenere premuto a lungo il tasto **M** Menu per tornare al menù FM.

**Pres:** premere **M** Menu per accedere al sottomenu, con i tasti **>> / <<** selezionare le stazioni memorizzate nel lettore.

**Del (Canc):** premere **M** Menu per accedere al sottomenu, con i tasti **su / giù** selezionare la stazione che si desidera eliminare, premere **►||** due volte per confermare, eseguita l'operazione sul display apparirà la scritta "empty". Premere il tasto **M** Menu per uscire dalla funzione di memorizzazione.

### **Registrazione FM:**

La registrazione della radio avviene in formato WAV secondo il livello di qualità impostato nelle impostazioni generali di registrazione del menu SETUP.

Quando si ascolta la radio premere il tasto **Record/(Repeat)** per tre secondi per accedere alla funzione di registrazione della radio ed premere ancora lo stesso tasto una volta brevemente per avviarla, premerlo ancora brevemente per mettere in pausa o riprendere la registrazione, premerlo poi per tre secondi per memorizzare il file, premere a lungo **M** Menu per uscire dalla modalità di registrazione musicale.

### **Note:**

In modalità FM occorre collegare l'apposito cavo d'antenna. Se si usano gli auricolari il loro cavo fa comunque da antenna.

## **E-Book**



#### ■ Download file TXT (creati da Blocco note ecc...)

Collegare il lettore al computer, selezionare i file di testo TXT da trasferire e salvarli sul sul lettore.

#### ■ Visualizzazione dei testi dei file TXT

Nel menù principale selezionare il l'opzione TEXT, premere i tasti **su / giù** per selezionare il file desiderato, poi premere il tasto **M** Menu per la lettura. Usare i tasti **>> / <<** per scorrere il testo di pagina in pagina ed i tasti **su / giù** per avanzare riga per riga. La visualizzazione dei testi può avvenire con la musica in sottofondo.

#### ■ Segna-libro (Book-mark)

Questa funzione permette di contrassegnare fino a 3 punti di inizio pagina per trovarli in seguito senza dover scorrere tutto il testo. A testo visualizzato nel punto che si vuol contrassegnare, premere il tasto Play per aprire la finestra di creazione segna-libro, confermare con il tasto **M** Menu. Per ritornare sulle pagine contrassegnate premere il tasto Play , selezionare il punto (segnalibro) desiderato e premere **M** Menu per attivarlo.

## Funzione Giochi



#### ■ Gioco integrato: Briks

Accedere al gioco premendo **M** Menu quando è selezionata l'icona Game

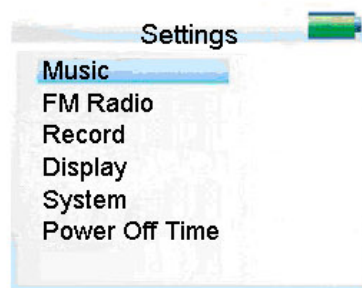
#### ■ Descrizione tasti

Premere **▶||** per selezionare Start e Pausa, premere il tasto **Bass** per ruotare, il tasto **Source** per accelerare la discesa, il tasto **VOL+** ed il tasto **Repeat/Record** per lo spostamento laterale dei mattoncini. Premere brevemente **M** Menu per la caduta immediata. Tenere premuto a lungo **M** Menu per uscire dal gioco.

## Menù di sistema

### ■ Interfaccia principale

Dal menù principale selezionare l'opzione Impostazioni **Setup**, premere il tasto **M** Menu per accedere all'interfaccia di controllo (figura sotto a destra), selezionate i sottomenu con l'uso dei tasti **su / giù**



### ■ Altre impostazioni

#### ● FM Radio

- ☐ Stereo SW: attiva / disattiva ovvero stereo / mono
- ☐ FM Region: sono disponibili quattro opzioni Cina / Europa / Giappone / U.S.A tra cui scegliere per definire il campo delle frequenze ricevibili.

#### ● Impostazioni del display

Queste regolazioni hanno molta influenza sulla durata della carica della batteria quando si usa il lettore senza alimentazione di rete.

- ☐ Tempo della retro-illuminazione: sei opzioni 5 sec., 10 sec., 15 sec., 20 sec., 30 sec. e sempre acceso.
- ☐ Luminosità: cinque opzioni +1, +2, +3, +4 e +5, più alto è il valore maggiore sarà il livello della luminosità.
- ☐ Modalità di retro illuminazione: due opzioni, normale o di risparmio energetico.

#### ● Impostazioni di sistema

- ☐ Lingue (Language): Italiano, Inglese, ecc.....
- ☐ Info (About): informazioni su: memoria usata dal lettore, memoria rimanente, sia per mem. Interna che esterna, versione e data del firmware; queste sono informazioni di sola lettura, premere il tasto **M** Menu per uscire.
- ☐ Aggiornamento Firmware – Upgrade: (vedi capitolo a parte)

Il box di dialogo chiede conferma se si vuole aggiornare il fw, selezionare “Yes” o “No”.

- ☐ Impostazioni di default (di fabbrica)

La finestra di dialogo chiede conferma se si vuole tornare alle impostazioni iniziali di fabbrica, selezionare “Yes” o “No”.

#### ● Tempo di auto - spegnimento

Sono disponibili sei opzioni: disattivato, 10 min., 15 min., 30 min., 60 min. e 120 min.

Il lettore si spegne automaticamente dopo il tempo selezionato e l'impostazione si disattiva alla riaccensione.

## Disco USB

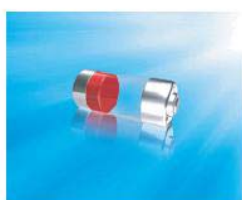
### ■ Modalità USB Display Mode

Il lettore ha un'interfaccia USB 2.0 Full Speed. Il lettore viene rilevato come 2 dischi removibili a standard USB MSDC (periferica USB di memorizzazione di massa), anche da sistemi Windows 98SE (il s.o. necessita dei driver), o Windows Me/2K/XP e successivi (non necessitano di driver). Quando collegato è alimentato tramite porta USB. Dopo la connessione (trascorsi alcuni secondi) verrà visualizzata la schermata "On-line"



### ■ Modalità di ricarica

Se il livello di carica della batteria è molto basso sul display apparirà l'avviso "Low battery to power off", poi il lettore si spegnerà automaticamente. E' possibile caricare la batteria con l'apposito alimentatore. Durante la carica l'icona della batteria visualizza il processo, al termine dell'operazione l'icona della batteria apparirà completa (vedi figura). Sono necessarie circa 4 ore per una carica completa (nota: le prime due volte è necessario caricare la batteria per circa 8 ore).

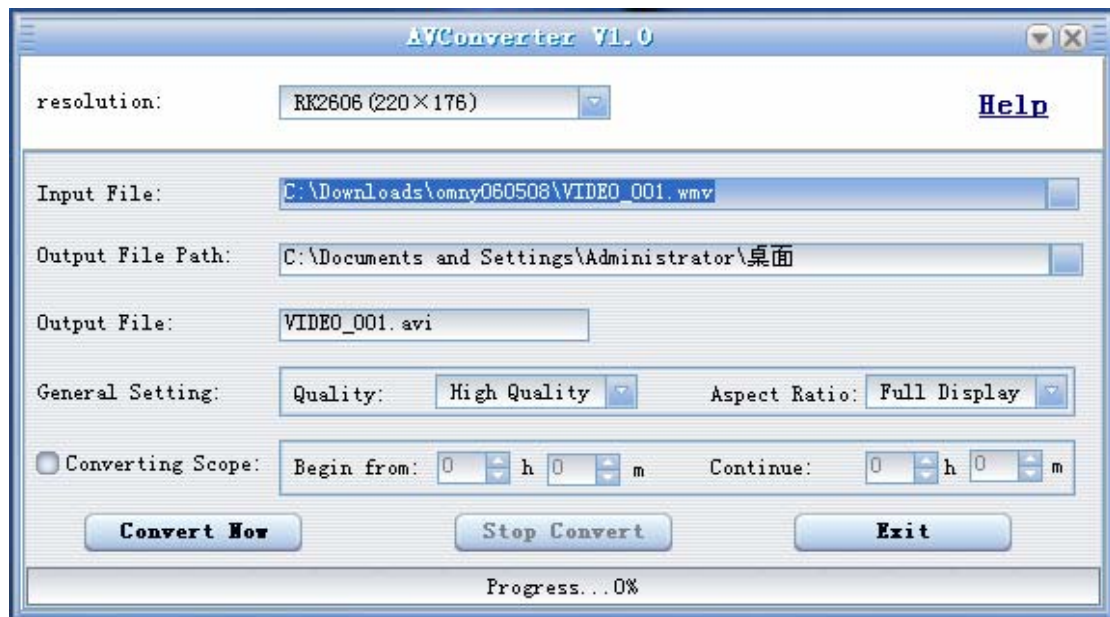




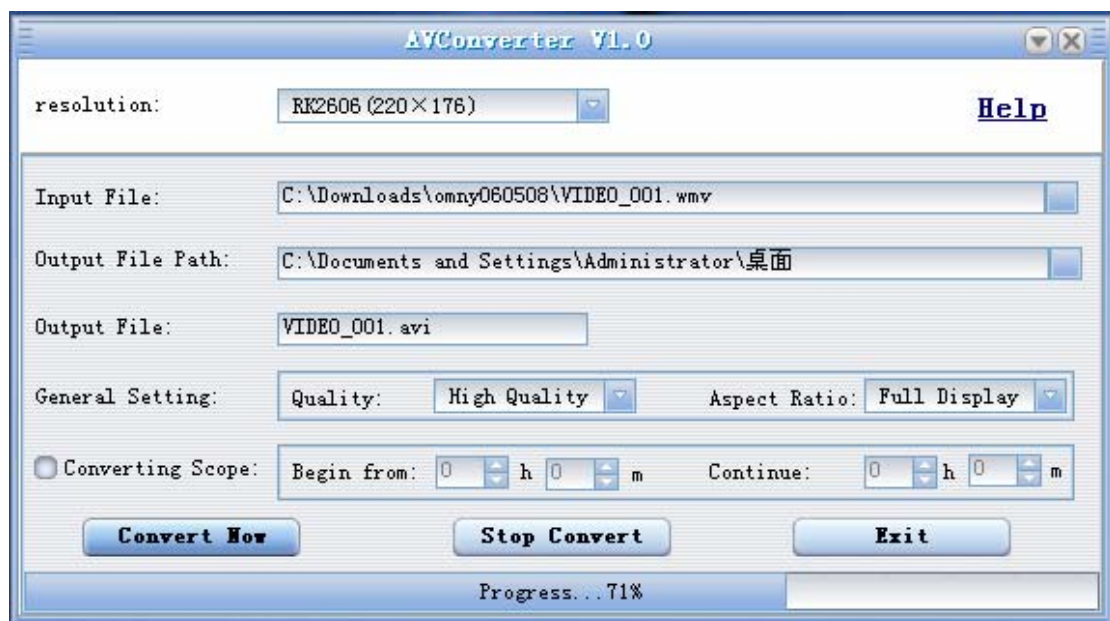
## Convertire e riprodurre un file Video

Con il software di conversione è possibile convertire file WMV, RM, AVI, VOB o DAT in file di formato video AVI .

1. Lanciare il programma “AV Converter.exe”, selezionare il file video/audio desiderato e verrà aperta la finestra operazioni come mostrata in figura:



2. Selezionate i parametri secondo le Vs. preferenze, cliccare [Start to Convert], si attiverà la conversione nel file AVI.





3. Il file AVI convertito può essere riprodotto sul lettore. Per riprodurre il video, selezionare il file e premere il tasto **M** Menu, tenendo premuto il tasto si uscirà dal menù.



## Aggiornamento del firmware

**Nota:** l'eventuale aggiornamento firmware serve a implementare/migliorare le funzioni del lettore. Normalmente se non si evidenziano difetti dopo la messa in commercio il lettore non dovrebbe subire alcun aggiornamento del firmware. L'operazione di aggiornamento non corretta (distacco del cavo, spegnimento del pc, spegnimento del lettore ecc...) causa la perdita del lettore. Il firmware è specifico per questo lettore e non può essere utilizzato su altri lettori e viceversa.

Qualora si rendesse necessario un aggiornamento firmware, il file relativo verrà reso disponibile per il "download" nella pagina del sito riferita a questo lettore. Assieme al file contenente il firmware aggiornato verranno inserite le istruzioni su come apportare l'aggiornamento ed il relativo programma di esecuzione.

## Risoluzione dei problemi

Se il lettore non funziona normalmente consultare la lista.

Problema	Soluzione
Il lettore non si accende	Verificare che la batteria sia carica o che sia connesso l'alimentatore.
Il lettore è bloccato	Riavviare il lettore con il tasto Reset
Il lettore non riproduce	Controllare che la macchina sia accesa Controllare che il volume non sia a livello "0" o che non siano collegati gli auricolari, nel qual caso il suono non esce dagli altoparlanti. Formattare il disco
Non si riesce a caricare/scaricare i file o il lettore non viene rilevato	Inserire il cavo USB correttamente. Installare il driver se avete Windows 98SE
Il lettore non registra	Controllare memoria residua e capacità della memoria
Le scritte sul display sono illeggibili	Assicurarsi di aver selezionate il linguaggio corretto
Malfunziona dopo aggiornamento	Aggiornare nuovamente con s.o. Windows XP SP2

## Specifiche

Dimensioni	185×60×60mm (W*H*D)
Peso	Circa 350 g
Display TFT LCD	full color, risoluzione 220*176 pixels
Lingue supportate	Multiple
Velocità di trasmissione dati	Full Speed USB2.0
Formato file supportati	Musica: MP3, WMA, WMV, ASF, WAV Registrazione: WAV/MP3 Foto: JPEG
File video supportati	AVI-Mpeg4 220x176 (AVI, RM, VOB, DAT, RMVB etc. devono essere convertiti)
S/N R	85dB
Potenza audio in uscita	2 x 2W
Memoria Interna/esterna	Interna*: flash da 1GB a 4GB (*non espandibile) Esterna: SD/MMC fino a 2GB
Alimentazione	Batteria Li-ion 3.7V 1400mAh – Adattatore AC/DC
Autonomia della batteria	Riproduzione Video: > 3 ore Riproduzione MP3: > 5 ore (video off) Registrazione Vocale: > 8 ore (video off)
Temperatura d'esercizio	5° to 40°
Sistemi operative supportati	WIN98SE/ME/2K/XP, e sup (WIN98SE richiede installazione dei driver)
Accessori	Manuale, Cavo USB, Cavo Line-in, Cavo Antenna CD-ROM, Alimentatore/Caricabatteria.

Nota: Le specifiche possono variare senza preavviso!

Tutti i marchi registrati citati sono proprietà dei rispettivi proprietari.

## **Condizioni Generali di Garanzia**

1. Il funzionamento del prodotto è garantito per un periodo di 24 mesi dalla data di acquisto del primo utente per quanto riguarda i difetti originari di fabbricazione e confezionamento che si evidenziano successivamente all'acquisto. La batteria al litio contenuta nel lettore (trattandosi di componente le cui prestazioni diminuiscono leggermente nel tempo e la cui durata dipende in gran parte dalle condizioni d'uso) è garantita per un periodo di 6 mesi.
2. Per uso aziendale tipo SOHO (small office - home office) la durata della garanzia è sempre e comunque limitata a 12 mesi dalla data di acquisto.
3. La garanzia comprende la riparazione o la sostituzione del prodotto riscontrato difettoso, nella fabbricazione o nel materiale, dal nostro centro d'assistenza. Qualsiasi pezzo difettoso sostituito diventerà di nostra proprietà.
4. La validità del certificato di garanzia è subordinata alle seguenti condizioni:
  - A) che esso sia accompagnato dal documento fiscale di acquisto (scontrino, fattura, ricevuta fiscale) da cui si riscontri chiaramente il nome del punto vendita in cui si è comprato l'oggetto e la sua data di acquisto.
  - B) che una fotocopia di tali documenti sia allegata al prodotto inviato in riparazione assieme al modulo RMA debitamente compilato.
  - C) che il prodotto sia nel suo imballo originale o equivalente per la sicurezza del trasporto.
5. La garanzia decade per i danni provocati da incuria, uso ed installazioni errati non conformi alle avvertenze riportate nel manuale di istruzioni, per incidenti, manomissioni o riparazioni errate, per i danni intervenuti durante il trasporto dopo l'acquisto.
6. Nel caso si debba far valere questa garanzia, occorre compilare il modulo RMA, che si può scaricare dal sito internet [www.magnex.it](http://www.magnex.it), ed inviarla via fax al numero di tel. 02 93901384 o via e-mail all'indirizzo [service@magnex.it](mailto:service@magnex.it).  
La garanzia è "on-center" con trasporto a carico del cliente.
7. La durata della garanzia decorre dalla data di acquisto, di cui fa fede il documento fiscale d'acquisto (scontrino o fattura).
8. E' escluso il risarcimento di danni diretti e indiretti causati a persone o cose conseguenti al malfunzionamento, all'uso o all'interruzione del funzionamento del prodotto.
9. Questa è l'unica garanzia valida. Nessuno è autorizzato a modificarne i termini e a rilasciarne altre verbali o scritte.

### **Centro di Assistenza Post-Vendita:**

LYTECH S.r.l. • Via Risorgimento, 84 • 20017 RHO (MI)  
Tel.: 02 93901383 • Fax: 02 93901384 • E-mail: [service@magnex.it](mailto:service@magnex.it)

**Modulo RMA**  
**Autorizzazione Reso Materiale**

Prodotto: DVC2000

N. di serie (eventuale): .....

Dati dell'acquirente\*:

Nome : .....

Via : .....

Citta' : .....

Tel. : ..... Fax : .....

Descrizione del difetto:

.....

.....

.....

Timbro (eventuale) del rivenditore

**Da inviare a (allegando fotocopia documento d'acquisto):**

**Fax: 02 93901384 • E-mail: [service@magnex.it](mailto:service@magnex.it)**

\* La compilazione del presente modulo implica l'autorizzazione al trattamento dei dati personali in esso inseriti al solo fine della riparazione e/o sostituzione dell'oggetto in garanzia