

MAGNEX®



Digital Video PANEL Serie 2200

Manuale di Istruzione

Gentile Acquirente!

Grazie di aver comprato un nostro prodotto. Per sicurezza è opportuno leggere attentamente questo manuale prima di connettere, usare e regolare le impostazioni del prodotto. Consigliamo di conservare il CD-Rom e copiare i file sul vostro pc per un migliore e rapido uso in futuro.

Note di sicurezza

ATTENZIONE: Per evitare rischi di corti circuiti, non esporre il prodotto a pioggia od umidità.

Non lasciare il prodotto al sole, vicino a campi magnetici, esposto alla polvere, umidità e ad apparati elettrici che emettono disturbi radioelettrici. L'uso del prodotto con modalità diverse da quelle di seguito descritte può provocarne il danneggiamento e relativa decadenza della garanzia.

Non lasciar cadere il lettore o porlo sotto oggetti pesanti.

Per evitare il rischio di contatti accidentali o corti circuiti, non tentare di aprire il lettore. Per ogni esigenza di intervento sul prodotto contattare service@magnex.it

Non disconnettere il lettore dal PC durante il trasferimento di dati, la memoria del lettore o il vostro HDD possono risultare danneggiati con perdita dei dati in essi contenuti.

L'autonomia della batteria può variare in funzione delle condizioni ambientali, la sua capacità diminuirà nel tempo in relazione al numero di ricariche cui è sottoposta. Le batterie al litio sopportano oltre 500 ricariche complete senza perdita sensibile di capacità.

Gli estremi delle condizioni di garanzia sono elencati nel certificato di garanzia che trovate nella confezione o che si può scaricare dal sito web.

Si riporta il punto 8. che nel caso specifico è importante:

E' escluso il risarcimento di danni diretti e indiretti causati a persone o cose conseguenti al malfunzionamento, all'uso o all'interruzione del funzionamento del prodotto. In particolare sono esclusi dalla garanzia la perdita di dati, il danneggiamento delle periferiche connesse al box dagli utenti e danni a cose o persone.

Tenere lontano dalla portata dei bambini.



La marcatura CE è valida solo per i prodotti venduti nell'Unione Europea.

Nota: Tutte le specifiche e i particolari di progetto possono essere cambiati senza ulteriore informazione né obbligazione da parte dell'azienda.

Avvertenze per lo smaltimento:



Il lettore contiene una batteria che quando esausta deve essere smaltita negli appositi contenitori per batterie che si trovano nei negozi di materiale elettrico/elettronico.

Il lettore stesso se inservibile deve essere smaltito presso gli appositi centri di raccolta presso i punti vendita in accordo alle regole vigenti localmente (Waste Electrical and Electronic Equipment Directive).

Avvertenze:

Qualora alcune funzioni del lettore non corrispondessero a quanto descritto in questo manuale o non fossero correttamente spiegate siete pregati di consultare il sito www.magnex.it alla pagina relativa al DVP2200 per scaricare l'eventuale aggiornamento del manuale stesso.

Spiegazione delle cartelle contenute del CD Rom:

- Firmware Upgrade Tool:

Contiene l'installazione (ConsumerSetup2.61.2.exe) del programma per eseguire un eventuale aggiornamento del firmware. **Questo programma serve solo se dovesse essere necessario un aggiornamento del firmware.**

- LRC Edit:

Contiene un programma per editare i file .LRC (lyrics). **Questo programma non è necessario all'uso del lettore.**

- Player:

Contiene 4 programmi non necessari all'uso del lettore. Si consiglia di non installarli, inoltre i 2 programmi contenuti nelle sottocartelle hanno l'installazione compilata con fonts non riconosciuti dai S/O occidentali.

- Video Convert Tool:

Contiene il programma di conversione dei filmati nel formato compatibile per il lettore.

- Win 98 USB driver:

Contiene il software driver per l'installazione del lettore sotto Windows 98 / 98SE, non usare con altri S/O.

Caratteristiche

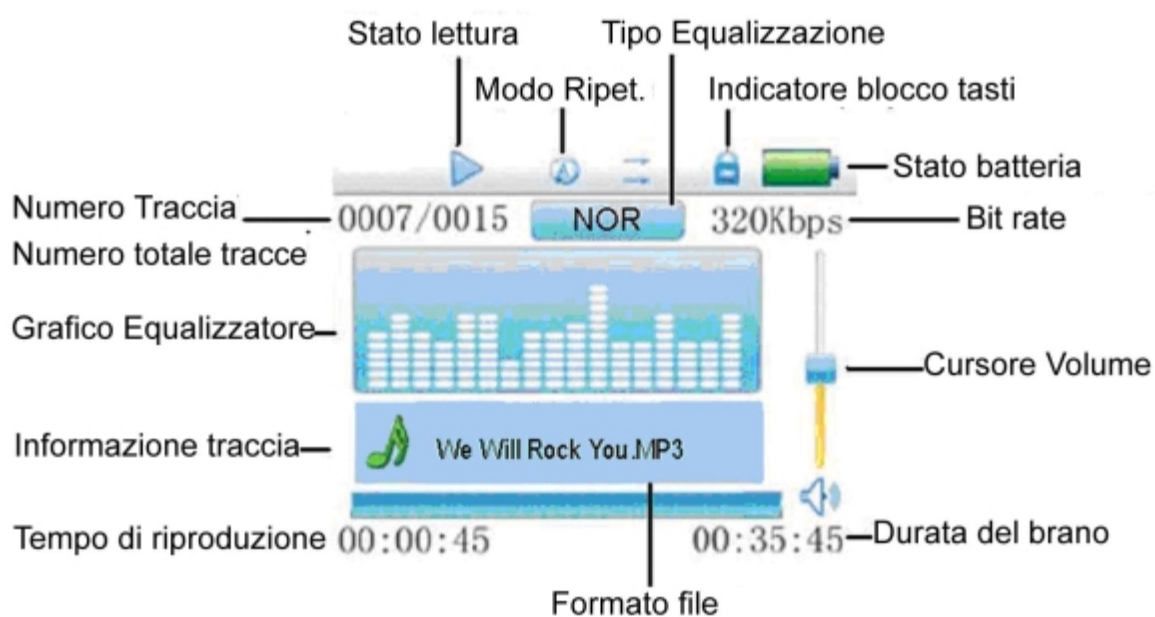
- Display TFT 2.2" 260K full-color
- Tasti funzione a sfioramento "Soft Touch" e retroilluminati
- Formati file musicali supportati: MP3, WMA e WAV
- Formato video riprodotto MPEG-4 (AVI) 220x176 , full-screen, suono via speaker
- Funzione di navigazione per immagini JPEG High-definition
- Funzione Card Reader miniSD fino a 2GB
- Funzione di scelta memoria interna / esterna
- Radio FM con 20 stazioni preselezionabili
- Speaker Built-in
- Registrazione vocale digitale
- Impostazioni risparmio energia, regolazione luminosità, auto-spegnimento regolabile
- Buon timbro, supporto grafico di equalizzazione, personalizzazione dell'EQ
- Supporto multi-lingue
- Trasmissioni dati USB2.full speed
- Ascolto musica durante lettura E-book, con funzione segna-libro
- Ascolto musica durante l'uso del gioco
- Funzione disco USB portatile, supporta aggiornamento Firmware

Descrizione del lettore

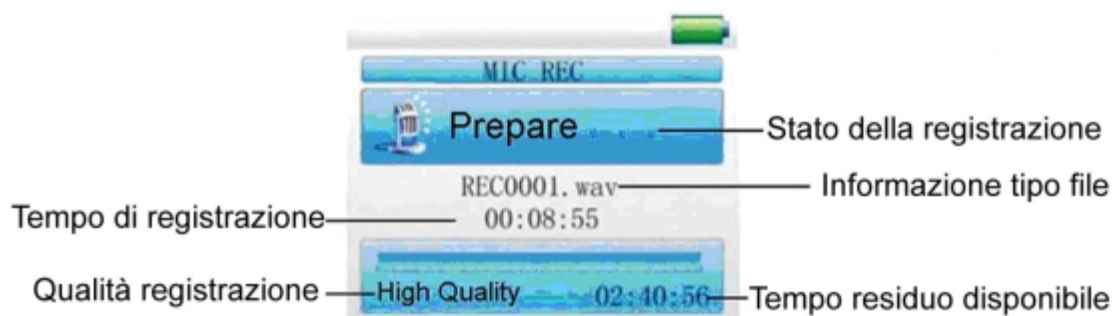


Descrizione del display

■ Riproduzione musica



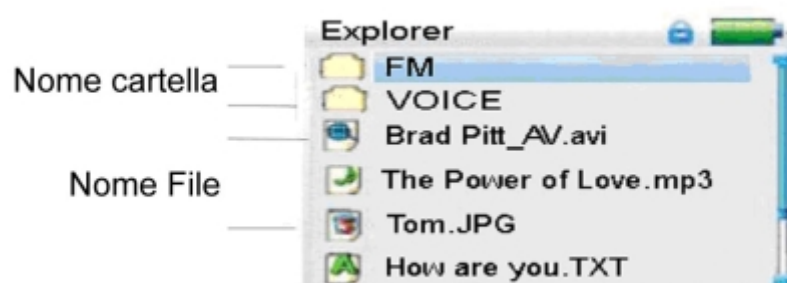
■ Modalità registrazione



■ Riproduzione Video



■ Display di navigazione



Operazioni di base

I tasti operativi sono di tipo “Soft Touch” (a sfioramento) con retroilluminazione. Occorre prendere confidenza con questo tipo di controllo elettronico per evitare di toccare 2 tasti contemporaneamente. I tasti sono attivi solo quando sono illuminati: per attivarli quando sono spenti è sufficiente sfiorarne uno a caso o premere brevemente il tasto di accensione.

Anche per questo tipo di tasti a sfioramento, nel manuale si parlerà di “premere” e/o “tenere a lungo premuto” anche se in realtà non serve pressione ma solo contatto con le dita.

■ Accensione / spegnimento del lettore

Accensione:

Spostare il tasto di alimentazione sulla posizione ON, tenere premuto il tasto di accensione per 3 secondi, sul display apparirà la schermata di avvio poi il menù principale.

Spegnimento:

- Durante la riproduzione tenere premuto per 3 secondi per spegnere il lettore.
- In altre modalità premere il tasto di accensione per 3 secondi per spegnere il lettore.
- Il lettore si spegnerà automaticamente se la batteria non ha sufficiente carica e dopo il tempo trascorso in caso di impostazione di Auto-spegnimento.

Nota Bene:

In caso di lungo periodo di non utilizzo, mettere il selettore di alimentazione su Off e riporre il lettore con batteria carica.

■ Reset

Se il lettore si blocca durante l'uso agire sul pulsante di alimentazione [ON/OFF] per spegnere ed accendere il lettore.

■ Blocco Tasti (virtuale)

Per evitare comandi accidentali durante l'uso si possono bloccare i tasti premendo il tasto di accensione e immediatamente dopo (tenendo premuto il tasto di accensione) il tasto **M** “Mode” (Menu) contemporaneamente. Per sbloccare i tasti ripetere l'operazione.

■ Collegamento al Computer e trasferimento dei file

Dopo l'avvio del PC è possibile collegare il lettore tramite il cavo USB per il trasferimento dati e l'alimentazione del lettore. Quando il lettore si collega al PC tramite la porta USB può essere utilizzato come disco USB. Il PC rileverà il dispositivo come 2 dischi removibili (uno per la memoria interna ed uno per la memoria esterna, anche se questa non è presente. Risorse del Computer assegna 2 lettere ai 2 dischi removibili. se nella slot del card reader non è presente una scheda il disco removibile corrispondente non sarà attivo. Sarà sufficiente trascinare i files (dati e audio) sull'icona del lettore senza nessuna altra interfaccia.

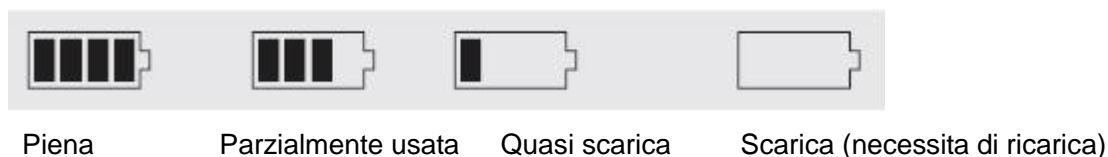
■ Tasto Volume

Il controllo del volume si attiva premendo il tasto **V** (Volume) e poi i tasti cursore **> / <**

Il tasto **V** premuto brevemente durante la navigazione in un sottomenù riporta ad un livello superiore. Lo stesso risultato si ottiene premendo a lungo il tasto **M**.

■ Batteria

Questo lettore utilizza una batteria al litio di elevata capacità.



L'autonomia della batteria è funzione di diversi fattori: il livello del volume, il tipo di riproduzione (se audio o video). E' possibile ridurre il consumo della carica intervenendo sulle impostazioni di auto-spegnimento o nell'uso del display (impostazioni di retroilluminazione)

Riproduzione della musica



■ Riproduzione/Stop/Pausa

Nella modalità di riproduzione musicale collegare gli auricolari, selezionare la canzone desiderata, poi premere il tasto **M** "Mode" (Menu) per iniziare la riproduzione, una successiva veloce pressione del tasto **▶||** mette in pausa il lettore. Premere nuovamente per riavviare la lettura del brano. Per interrompere (stop) prima mettere in pausa e poi premere **M**. Durante la riproduzione musicale verrà visualizzato il diagramma dinamico delle frequenze acustiche sul display. In caso di utilizzo dei file .LRC sul display apparirà il testo della canzone.

■ Visualizzazione dei testi

Il lettore può visualizzare i testi delle canzoni, in sincronia con il brano riprodotto. I file sono salvati in formato .LRC e devono avere lo stesso nome del brano MP3 a cui devono essere associate, ad esempio se un file musicale si chiama "Angel.mp3", il file LRC ad esso associato dovrà avere questo nome "Angel.lrc", i files devono trovarsi nella stessa cartella.

■ Menù riproduzione musica

Durante la riproduzione premere a lungo il tasto **M** "Mode" (Menu) per accedere al menù "Impostazioni - Settings" e selezionare "Musica" nelle varie opzioni, per muoversi tra e diverse opzioni premere i tasti cursore **> / <** e selezionare quella desiderata. Premere **M** "Mode" per confermare

1. Modalità di ripetizione

- a. 1 volta (Once)
- b. Ripeti singolo brano (Repeat 1)
- c. Riproduci cartella (Folder once)
- d. Ripeti cartella (Folder repeat)
- e. Tutti 1 volta (All once)
- f. Ripete tutti (All repeat)
- g. Intro

Si ferma dopo aver letto il file
Continua a riprodurre 1 brano
Riproduce tutti i files di una cartella
Continua a riprodurre i file di 1 cartella
Riproduce tutti i brani una volta
Ripete tutti i brani in continuo
Riproduce i primi 10 secondi di ogni brano

2. Modalità di riproduzione

- a. secondo elenco - order
- b. casuale – shuffle - random

3. Selezione equalizzazione

Normale / 3D / Rock / Pop / Classic / Bass / Jazz / User EQ, le otto opzioni danno vita ad effetti differenti

4. Impostazione User EQ

E' possibile creare una propria equalizzazione dei brani con l'opzione [User EQ set].
L'operazione viene compiuta usando i tasti cursore > / < e **M** "Mode"



Riproduzione dei videoclip



■ Tipo di file supportati.

Il lettore può visualizzare i file Mpeg4-AVI con risoluzione 220 x 176 ottenuti da filmati e

videoclip di vario formato dopo che sono stati convertiti con il programma di conversione presente nel CD-Rom di cui si dà notizia in seguito.

■ Modalità operativa

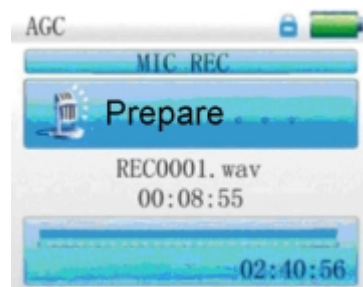
Il funzionamento è del tutto simile a quello dei file musicali. La visualizzazione comincia in finestra ridotta ma dopo circa 5 secondi passa a schermo intero se non si danno i comandi di pausa o avanti / indietro veloce

Registrazione



■ Registrazione Vocale

Dal menù principale selezionate l'opzione di registrazione, premere ►|| per avviare la registrazione, premere ►|| nuovamente per mettere in pausa, premere **M** "Mode" per salvare i files registrati e passare alla registrazione successiva. Tenere premuto a lungo il tasto **M** "Mode" per uscire dalla modalità di registrazione.



■ Impostazioni di registrazione

A lettore inattivo ed in modalità di registrazione premere a lungo il tasto **M** "Mode" per uscire dall'interfaccia principale ed accedere alle opzioni nel sotto-menù "registrazione" dal menù "Impostazioni" : qualità [REC Quality], volume [REC Volume]

1. Qualità di registrazione [REC Quality]:

Alta qualità [High Quality]: registrazione con qualità migliore ma crea files di grandi dimensioni (formato Wav a 64 Kbps)

Qualità normale [General quality]: registra con buona qualità e files di dimensioni ridotte (formato Wav a 32 Kbps)

2. Volume di registrazione [REC Volume]: 5 opzioni +1, +2, +3, +4 e +5. Maggiore sarà il livello, più alto sarà il volume di registrazione. Fare le opportune prove per evitare registrazioni distorte o troppo basse di volume.

*I files di registrazioni vocali possono essere riprodotti sia dal menù principale “Musica” sia da quello “Navigazione”.

*Se sul display appare la scritta “Full Space”, significa che non c'è più spazio disponibile per registrare nuovi files. Si rende necessario cancellare registrazioni precedenti per liberare spazio.

Navigazione



■ Navigazione “Gestione delle risorse” [Resources Manager]

La gestione delle risorse permette di visualizzare il contenuto della memoria, tipologie di file, struttura in modo molto efficace per una migliore gestione di ricerca dei files

Note:

■ Cancellazione File

Nella gestione delle risorse è possibile selezionare files musicali o video, premere ►|| per visualizzare il box di dialogo per la cancellazione, premere > / < per selezionare “Sì” “Yes” per cancellare e “No” per annullare. Dopo la selezione premere il tasto M “Mode” per confermare la selezione

Visualizzazione delle immagini



■ Visualizzazione JPEG

Dall'interfaccia principale premere **M** "Mode" per entrare in modalità di visualizzazione delle immagini. Premere **> / <** per selezionare le cartelle/immagini, precedenti o successive, poi premere sempre **M** "Mode" per confermare la selezione o visualizzare l'immagine

Radio FM



Accedere nel menù FM, premere il tasto **M** "Mode" per selezionare: Manual, Auto, Mem, Pres, Del (manuale – auto – memorizza – salva in – cancella)



Manuale: Premere **M** "Mode" per confermare, premere i tasti **> / <** per cercare manualmente le frequenze, tenere premuto **M** "Mode" per uscire.

Auto: Premere **M** "Mode" per accedere al menù, il lettore inizierà automaticamente a cercare le frequenze. Al termine della ricerca, sul display, apparirà: pres CH XX. Premere i tasti destro o sinistro per selezionare la stazione radio.

Mem: premere **M** "Mode" per accedere al menù, premere **> / <** per selezionare le stazioni, premere **►||** per due volte per confermare la memorizzazione, la frequenza visualizzata sul display rimpiazzerà la frequenza memorizzata in precedenza. Premere il tasto **M**

“Mode” per uscire dalla funzione di memorizzazione poi tenere premuto a lungo il tasto **M** “Mode” per tornare al menù FM.

Pres: premere [MENU] per accedere al menù, con i tasti destro e sinistro selezionare le stazioni memorizzate nel lettore.

Del (Canc): premere [MENU] per accedere al menù, premere > / < per selezionare la stazione che si desidera eliminare, premere ►|| due volte per confermare, eseguita l’operazione sul display apparirà la scritta “empty”. Premere il tasto **M** “Mode” per uscire dalla funzione di memorizzazione.

Registrazione FM:

La registrazione della radio avviene in formato wav con 2 livelli di qualità (32kbps e 64kbps).

Quando si ascolta la radio premere ►|| per tre secondi per accedere alla funzione di registrazione della radio ed premere ancora una volta brevemente per avviarla, premere brevemente ►|| per mettere in pausa o riprendere la registrazione, premere ►|| per tre secondi per memorizzare il file, premere **M** “Mode” per uscire dalla modalità di registrazione musicale.

Note:

In modalità FM gli auricolari fungono da antenna, per una corretta ricezione tenerli collegati al lettore. La radio quindi ben difficilmente può essere ascoltata usando l’altoparlante incorporato.

Qualora si colleghi il lettore ad un impianto di amplificazione il cavetto di collegamento farà da antenna al posto di quello degli auricolari.

E-Book



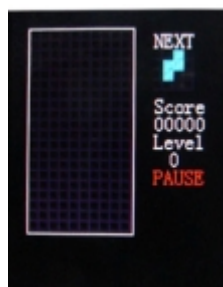
■ **Download file TXT** (creati da Blocco note ecc...)

Collegare il lettore al computer, selezionare i file di testo TXT da trasferire e salvarli sul lettore.

■ **Lettura dei File**

Nel menù principale selezionare l’opzione TEXT, premere > / < per selezionare il file desiderato, poi premere il tasto **M** “Mode” per la lettura. Usare i tasti destro e sinistro per scorrere le pagine.

Funzione Giochi



■ Gioco integrato: Briks

Nella sezione giochi premere **M** "Mode" per accedere all'interfaccia di impostazione giochi

■ Descrizione tasti

Premere **▶||** per selezionare Start e Pause, premere I tasti sinistro e destro per controllare I movimenti dei mattoncini. Premere **> / <** per modificarne l'orientamento. Premere **M** "Mode" per accelerarne la caduta. Tenere premuto a lungo **M** "Mode" per uscire dal gioco.

Menù di sistema

■ Interfaccia principale

Dal menù principale selezionare l'opzione Impostazioni [Settings], premere il tasto **M** "Mode" per accedere all'interfaccia di controllo (mostrata sotto a destra), selezionate i sotto-menù con l'uso dei tasti **> / <**



■ Altre impostazioni

- FM Radio

① Stereo SW: attiva / disattiva ovvero stereo / mono

FM Region: sono disponibili quattro opzioni Cina / Europa / Giappone / U.S.A tra cui scegliere per definire il campo delle frequenze ricevibili.

- **Impostazioni del display**

Tempo della retro-illuminazione: sei opzioni 5 sec., 10 sec., 15 sec., 20 sec., 30 sec. e sempre acceso.

Luminosità: cinque opzioni +1, +2, +3, +4 e +5, più alto è il valore maggiore sarà il livello della luminosità.

Modalità di retro illuminazione: due opzioni, normale o di risparmio energetico.

- **Impostazioni di sistema**

About: memoria usata dal lettore, memoria rimanente, versione del firmware; queste sono informazioni di sola lettura, premere il tasto [MENU] per uscire.

Aggiornamento Firmware

Il box di dialogo ricorda quando si rende necessario l'aggiornamento del firmware

Impostazioni di default

La finestra di dialogo chiede conferma se si vuole tornare alle impostazioni iniziali, selezionare "Yes" o "No".

- **Tempo di auto - spegnimento**

Sono disponibili sei opzioni: disattivata, 10 min., 15 min., 30 min., 60 min. e 120 min.

- **Lingue**

Le opzioni disponibili sono: Cinese semplificato, Cinese tradizionale, Inglese, Coreano, Giapponese, Spagnolo, Francese, Olandese, Italiano, Portoghese e Russo.

Disco USB

■ Modalità USB Display Mode

Il lettore ha un'interfaccia USB 2.0 Full Speed. Il lettore viene rilevato come 2 dischi removibili a standard USB MSDC (periferica USB di memorizzazione di massa), anche da sistemi Windows 98SE (il s.o. necessita dei driver), o Windows2K e successivi (non necessitano di driver). Quando collegato è alimentato tramite porta USB. Dopo la connessione (trascorsi alcuni secondi) verrà visualizzata la schermata "On-line"



■ Modalità di ricarica

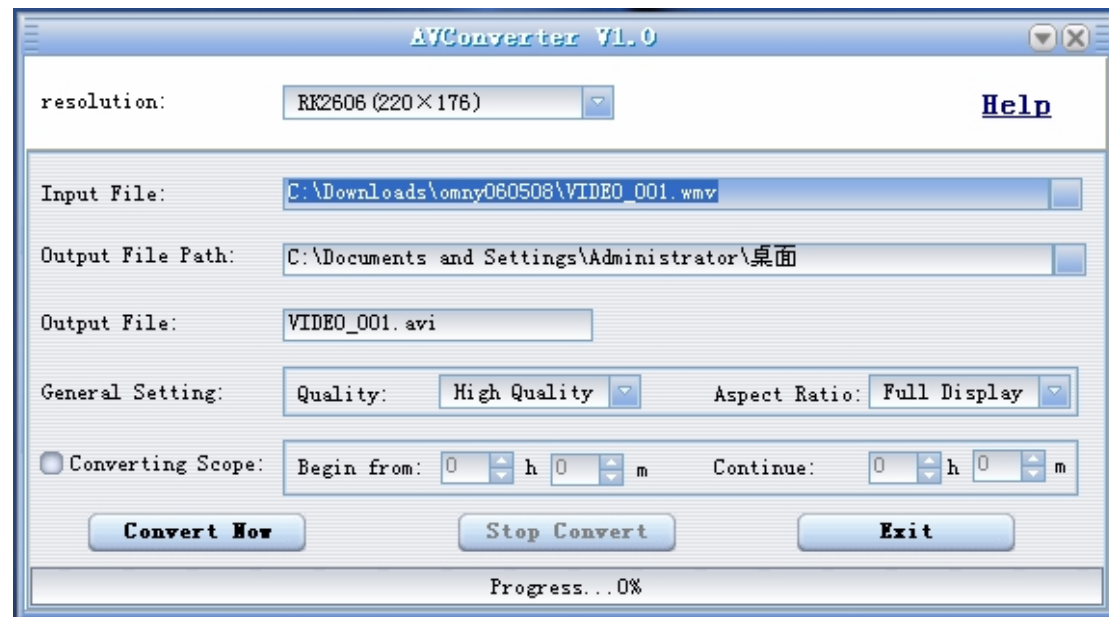
Se il livello di carica della batteria è molto basso sul display apparirà l'avviso "Low battery to power off", poi il lettore si spegnerà automaticamente. E' possibile caricare la batteria con l'apposito alimentatore. Durante la carica l'icona della batteria visualizza il processo, al termine dell'operazione l'icona della batteria apparirà completa (vedi figura. Sono necessarie circa 4 ore per una carica completa (nota: le prime due volte è necessario caricare la batteria per circa 8 ore).



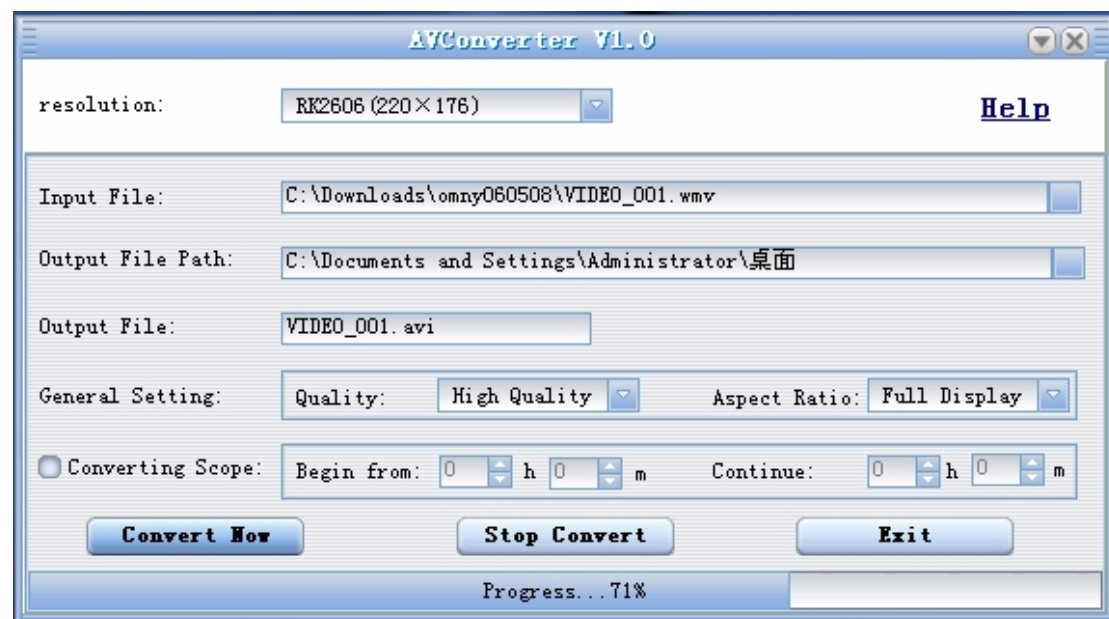
Convertire e riprodurre un file Video

Con il software di conversione è possibile convertire file WMV, RM, AVI, VOB o DAT in file di formato video AVI .

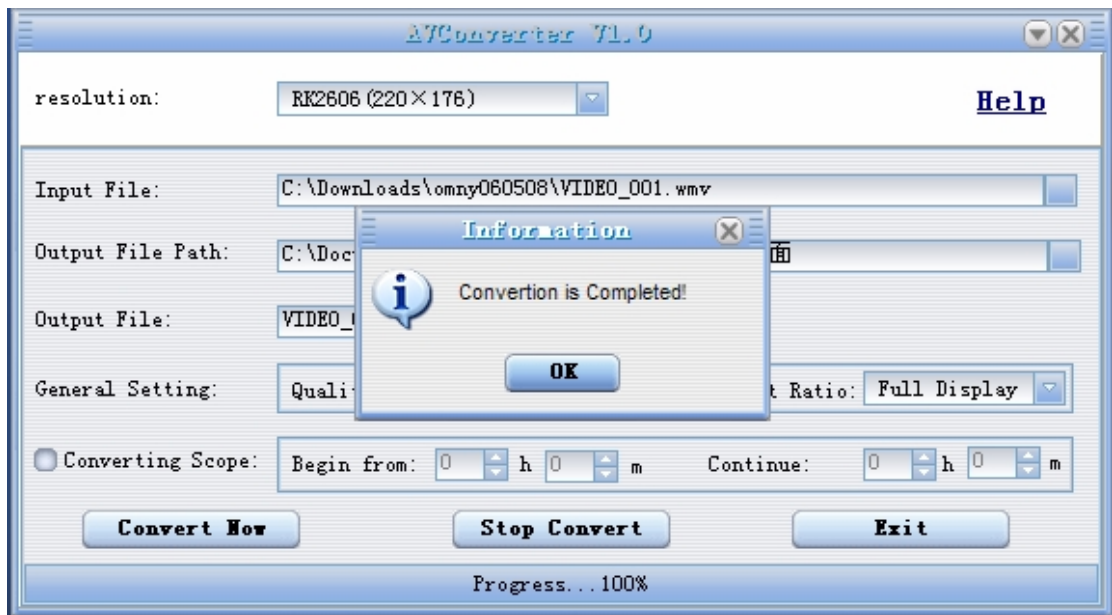
1. Lanciare il programma “AV Converter.exe”, selezionare il file video/audio desiderato e verrà aperta la finestra operazioni come mostrata in figura:



2. Selezionate i parametri secondo le Vs. preferenze, cliccare [Start to Convert], si attiverà la conversione nel file AVI.



3. Il file AVI convertito può essere riprodotto sul lettore. Per riprodurre il video, selezionare il file e premere il tasto **M** "Mode", tenendo premuto il tasto si uscirà dal menù.



Aggiornamento del firmware

Nota: l'eventuale aggiornamento firmware serve a implementare/migliorare le funzioni del lettore. Normalmente se non si evidenziano difetti dopo la messa in commercio, il lettore non dovrebbe subire alcun aggiornamento del firmware. L'operazione di aggiornamento non corretta (distacco del cavo, spegnimento del pc, spegnimento del lettore ecc...) causa la perdita del lettore. Il firmware è specifico per questo lettore e non può essere utilizzato su altri lettori e viceversa.

Qualora si rendesse necessario un aggiornamento firmware, il file relativo verrà reso disponibile per il "download" nella pagina del sito riferita a questo lettore. Assieme al file contenente il firmware aggiornato verranno inserite le istruzioni su come apportare l'aggiornamento ed il relativo programma di esecuzione.

Risoluzione dei problemi

Se il lettore non funziona normalmente consultare la lista.

Problema	Soluzione
Il lettore non si accende	Verificare che il tasto di alimentazione sia su ON e che il firmware non sia danneggiato
Il lettore è bloccato	Riavviare il lettore
Il lettore non riproduce	Controllare che la macchina sia accesa Controllare che il volume non sia a livello "0" e che gli auricolari siano collegati correttamente Formattare il disco
Non si riesce a caricare/scaricare i file o il lettore non viene rilevato	Inserire il cavo USB correttamente. Installare il driver se avete Windows 98SE
Il lettore non registra	Controllare memoria residua e capacità della memoria
Le scritte sul display sono illeggibili	Assicurarsi di aver selezionate il linguaggio corretto
Non funziona bene dopo aggiornamento	Aggiornare nuovamente con s.o. Windows XP SP2

Specifiche

Dimensioni	75x50x12mm (W*H*D)
Peso	Circa 55g
Display TFT	260K full color, risoluzione (220*176)
Lingue supportate	Multiple
Velocità di trasmissione dati	Full Speed USB2.0
Formato file supportati	Musica: MP3, WMA, WMV, ASF, WAV Registrazione: WAV/MP3 Foto: JPEG
File video supportati	AVI-Mpeg4 220x176 (AVI, RM, VOB, DAT, RMVB etc. devono essere convertiti)
S/N R	85dB
Potenza audio in uscita	10mW destra/sinistra
Memoria Interna/esterna	Interna flash da 2GB o 4GB/ esterna fino a 2GB
Alimentazione	3.7V
Autonomia della batteria	Riproduzione Video: > 3 ore Riproduzione MP3: > 6 ore (video off) Registrazione Vocale: > 8 ore (video off)
Temperatura d'esercizio	5° to 40°
Sistemi operative supportati	WIN98SE/ME/2K/XP, e sup (WIN98SE richiede installazione dei driver)
Accessori	Manuale, Auricolari, cavo USB, CD-ROM, Caricabatt.

Nota: Le specifiche possono variare senza preavviso!

Tutti i marchi registrati citati sono proprietà dei rispettivi proprietari.

Condizioni Generali di Garanzia

1. Il funzionamento del prodotto è garantito per un periodo di 24 mesi dalla data di acquisto del primo utente per quanto riguarda i difetti originari di fabbricazione e confezionamento che si evidenziano successivamente all'acquisto. La batteria al litio contenuta nel lettore (trattandosi di componente le cui prestazioni diminuiscono leggermente nel tempo e la cui durata dipende in gran parte dalle condizioni d'uso) è garantita per un periodo di 6 mesi.
2. Per uso aziendale tipo SOHO (small office - home office) la durata della garanzia è sempre e comunque limitata a 12 mesi dalla data di acquisto.
3. La garanzia comprende la riparazione o la sostituzione del prodotto riscontrato difettoso, nella fabbricazione o nel materiale, dal nostro centro d'assistenza. Qualsiasi pezzo difettoso sostituito diventerà di nostra proprietà.
4. La validità del certificato di garanzia è subordinata alle seguenti condizioni:
 - A) che esso sia accompagnato dal documento fiscale di acquisto (scontrino, fattura, ricevuta fiscale) da cui si riscontri chiaramente il nome del punto vendita in cui si è comprato l'oggetto e la sua data di acquisto.
 - B) che una fotocopia di tali documenti sia allegata al prodotto inviato in riparazione assieme al modulo RMA debitamente compilato.
 - C) che il prodotto sia nel suo imballo originale o equivalente per la sicurezza del trasporto.
5. La garanzia decade per i danni provocati da incuria, uso ed installazioni errati non conformi alle avvertenze riportate nel manuale di istruzioni, per incidenti, manomissioni o riparazioni errate, per i danni intervenuti durante il trasporto dopo l'acquisto.
6. Nel caso si debba far valere questa garanzia, occorre compilare il modulo RMA, che si può scaricare dal sito internet www.magnex.it, ed inviarla via fax al numero di tel. 02 93901384 o via e-mail all'indirizzo service@magnex.it.
La garanzia è "on-center" con trasporto a carico del cliente.
7. La durata della garanzia decorre dalla data di acquisto, di cui fa fede il documento fiscale d'acquisto (scontrino o fattura).
8. È escluso il risarcimento di danni diretti e indiretti causati a persone o cose con- seguenti al malfunzionamento, all'uso o all'interruzione del funzionamento del prodotto.
9. Questa è l'unica garanzia valida. Nessuno è autorizzato a modificarne i termini e a rilasciarne altre verbali o scritte.

Centro di Assistenza Post-Vendita:

LYTECH S.r.l. • Via Risorgimento, 84 • 20017 RHO (MI)
Tel.: 02 93901383 • Fax: 02 93901384 • E-mail: service@magnex.it

Modulo RMA
Autorizzazione Reso Materiale

Prodotto: DVP2200

N. di serie (eventuale):

Dati dell'acquirente*:

Nome :

Via :

Citta' :

Tel. : Fax :

Descrizione del difetto:

.....

.....

.....

Timbro (eventuale) del rivenditore

Da inviare a (allegando fotocopia documento d'acquisto):

Fax: 02 93901384 • E-mail: service@magnex.it

* La compilazione del presente modulo implica l'autorizzazione al trattamento dei dati personali in esso inseriti al solo fine della riparazione e/o sostituzione dell'oggetto in garanzia