

# MAGNEX®



***“Super Thin” Video SHUTTLE Serie DVS3000***

## **Manuale di Istruzione**

### **Gentile Acquirente!**

Grazie di aver comprato un nostro prodotto. Per sicurezza è opportuno leggere attentamente questo manuale prima di connettere, usare e regolare le impostazioni del prodotto. Consigliamo di conservare il CD-Rom e copiare i file sul vostro pc per un migliore e rapido uso in futuro.

## Note di sicurezza

**ATTENZIONE: Per evitare rischi di corti circuiti,  
non esporre il prodotto a pioggia od umidità.**

Non lasciare il prodotto al sole, vicino a campi magnetici, esposto alla polvere, umidità e ad apparati elettrici che emettono disturbi radioelettrici. L'uso del prodotto con modalità diverse da quelle di seguito descritte può provocarne il danneggiamento e relativa decadenza della garanzia.

Non lasciar cadere il lettore o porlo sotto oggetti pesanti.

Per evitare il rischio di contatti accidentali o corti circuiti, non tentare di aprire il lettore. Per ogni esigenza di intervento sul prodotto contattare [service@magnex.it](mailto:service@magnex.it)

Non rimuovere le batterie durante l'uso, il prodotto può risultare danneggiato con perdita dei dati in esso contenuti.

Gli estremi delle condizioni di garanzia sono elencati nel certificato di garanzia che trovate nella confezione o che si può scaricare dal sito web.

Si riporta il punto 8. che nel caso specifico è importante:

E' escluso il risarcimento di danni diretti e indiretti causati a persone o cose conseguenti al malfunzionamento, all'uso o all'interruzione del funzionamento del prodotto. In particolare sono esclusi dalla garanzia la perdita di dati, il danneggiamento delle periferiche connesse al box dagli utenti e danni a cose o persone.

**Tenere lontano dalla portata dei bambini.**



La marcatura CE è valida solo per i prodotti venduti nell'Unione Europea.

Nota: Tutte le specifiche e i particolari di progetto possono essere cambiati senza ulteriore informazione né obbligazione da parte dell'azienda.

### Avvertenze per lo smaltimento:



**Il lettore contiene una batteria che quando esausta deve essere smaltita negli appositi contenitori per batterie che si trovano nei negozi di materiale elettrico/elettronico.**

**Il lettore stesso se inservibile deve essere smaltito presso gli appositi centri di raccolta presso i punti vendita in accordo alle regole vigenti localmente (Waste Electrical and Electronic Equipment Directive).**

Il lettore Digital Video SHUTTLE serie 3000 rappresenta l'ultima evoluzione dell'ormai nota generazione di dispositivi multimediali digitali portatili super-sottili con schermo a colori. Lo spessore dell'involucro è sceso sotto gli 8 mm dei suoi predecessori grazie alla miniaturizzazione dei componenti.

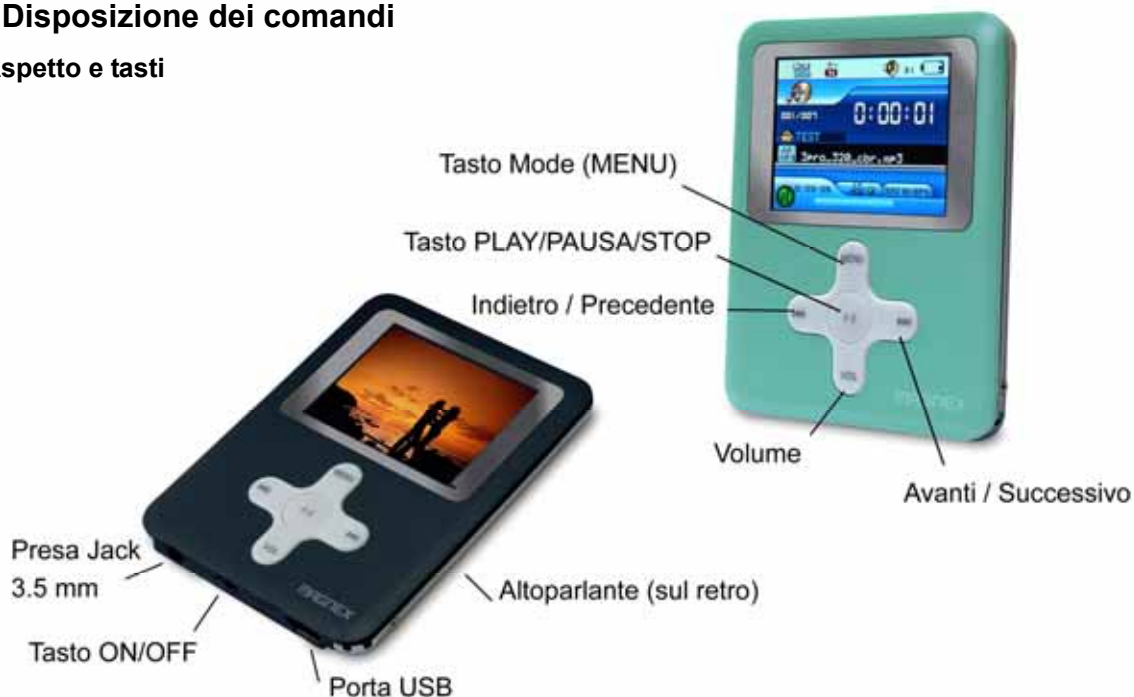
### **Caratteristiche**

- Funzione VideoClip in formato AMV.
- Funzione di esplorazione delle immagini JPEG
- Supporta MP3 e WMA
- Firmware aggiornabile (nel caso si rendano necessari aggiornamenti)
- Funzione FM: potete ascoltare la radio FM e memorizzare le Vs. emittenti favorite. Il lettore può salvare 20 emittenti diverse. Potete registrare le trasmissioni radio in formato WAV a 64kbps
- Disco USB: potete gestire direttamente i files tramite l'icona "Disco removibile" nella finestra di "Risorse del computer" con vari sistemi operativi, (driver solo per Win 98SE).
- Registrazione/ Riproduzione Vocale: Il lettore supporta la registrazione attraverso il microfono incorporato e salva in formato WAV e ACT, supporta anche la riproduzione di segmenti A-B per l'apprendimento delle lingue straniere.
- Altoparlante incorporato
- 7 modalità di equalizzazione : Normal, Rock, Pop, Classic, Soft, Jazz e DBB
- Modalità di ripetizione: Normale, Ripeti il brano, Cartella, Ripeti Cartella, Ripeti Tutti, Casuale, Intro.
- Spegnimento: Potete impostare "Sleep Timer" o "Off Time" secondo le Vs. preferenze.
- Menù GUI (Graphic User Interface – Interfaccia Grafica Utente) con icone animate.

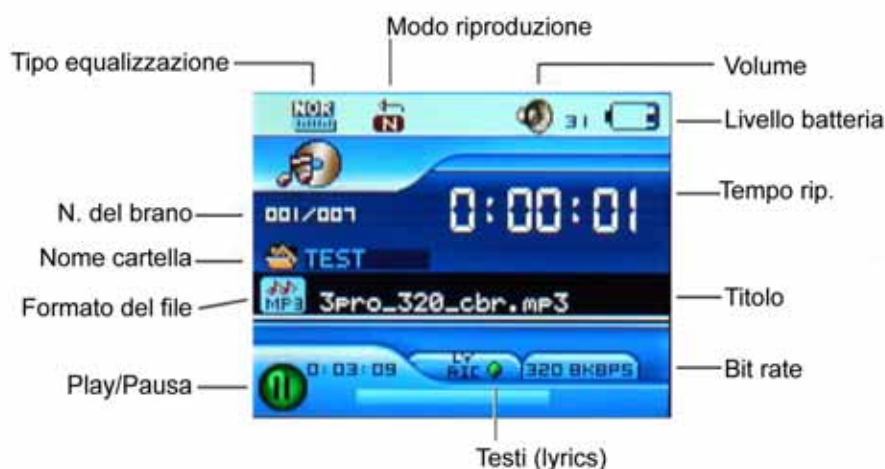
Se le operazioni del lettore non corrispondessero a quanto descritto nel manuale visitate il ns. sito web [www.magnex.it](http://www.magnex.it) per le eventuali ultime informazioni sul lettore

## 1. Disposizione dei comandi

### • Aspetto e tasti



### • Display



### • Alimentazione – Power

 Questo è il simbolo della batteria in “carica completa”. Durante l’uso, questo indicatore diminuisce.



Prima di mettere in carica bisogna mettere l’interruttore di accensione su ON, altrimenti la batteria del lettore non si riceve alcuna carica.



Quando il lettore è in carica ed è connesso al PC via USB, spostando l’interruttore di accensione su OFF si interrompe la carica ma non la connessione USB



Siete pregati di staccare dalla rete l’alimentatore quando non in uso e di spegnere il lettore con l’apposito interruttore quando inattivo.

## 2. Operazioni di base

- **Accesso al menù di sistema**

Premendo il tasto **Mode (Menu sul lettore)** si accede al menù di sistema, incluso il menù principale (pressione prolungata del tasto **Mode** a lettore fermo), sotto-menu in modalità di riproduzione (premere per accedere) e sotto-menù a lettore fermo (premere per accedere).

- **Esplorazione**

- Avanti o indietro veloce durante la riproduzione dei brani

- **Accesso alle diverse modalità**

Potete accedere alle diverse modalità dal menù principale.

Menù principale: (pressione prolungata del tasto **Mode**)



Modalità musicale:



Modalità di registrazione:



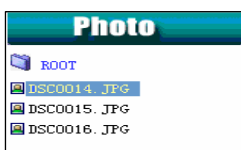
Modalità vocale:



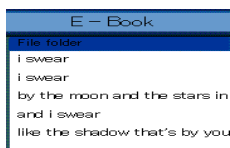
Modalità radio FM



Navigazione immagini:



## E-BOOK:



## Impostazioni di sistema:



## Connessione USB con PC:



### • Controllo Volume

Premere "VOL" e successivamente tasto Pre per diminuire il volume. Premere nuovamente tasto VOL  
Premere "VOL" e successivamente tasto Next per aumentare il volume. Premere nuovamente tasto VOL

### • Accensione / Spegnimento

Tenere premuto a lungo "Play"

### • Riproduzione & Stop (Pausa durante la registrazione)

Premere il tasto **Play**. Potete premere il tasto **Play** per uscire velocemente da qualunque menù.

## 3. Tasti operativi

- Avvio/Riproduzione/Pausa/Stop, premere il tasto "Play"
- "Power": accensione o spegnimento del lettore mp3.
- "Mode" si accede ai menù ed ai sotto-menù.
- "VOL": aumenta o diminuisce il volume
- Next: per passare al brano successivo
- Prev: per passare al brano precedente

### - Entrare nei sotto-Menu:

Premendo Mode si entra nel sistema Menu, incluso il Menu Principale (premere a lungo il tasto mode quando il lettore è in modo STOP per tornare al menu principale). Quando il lettore è in modo PLAY premendo Mode si entra nel sotto-menu corrispondente e parimenti quando il lettore è in modo STOP premendo Mode si entra nel sotto-menu corrispondente

### - Navigazione (Browsing):

Per spostarsi da un brano ad un altro o selezionare righe nei sotto-menu usare i tasti >> << Fast Forward e Rewind.

### - Entrare nelle differenti modalità:

Per attivare le varie funzioni partire sempre dal Menu Principale e selezionare la modalità richiesta, quindi premere Mode.

## 4. Riproduzione musica e filmati

### • Operazioni base

1. Collegare gli auricolari
2. Premere il tasto di accensione, il tasto Power è già su On, tenere premuto a lungo il tasto PLAY per accendere il lettore ed accedere alla modalità musicale.  
Premere il tasto **Mode** e poi **Play** per riprodurre la musica.
3. Per selezionare la musica  
Prev: per selezionare il brano precedente  
Next: per selezionare il brano successivo
4. Regolazione del volume  
Premere "VOL" e successivamente tasto Pre per diminuire il volume. Premere nuovamente tasto VOL  
Premere "VOL" e successivamente tasto Next per aumentare il volume. Premere nuovamente tasto VOL

### • Modalità di equalizzazione

1. Stato di riproduzione musicale
2. Premere il tasto **Mode** per accedere al sotto-menù di riproduzione
3. Premere **Next** per selezionare il menù di equalizzazione
4. Premere **Mode** per accedere al menù di selezione di equalizzazione
5. Premere **Next** per selezionare e premere **Mode** per confermare la selezione

### • Visualizzazione dei testi (funzione Karaoke)

Questo lettore supporta i file "\*.LRC" per la visualizzazione sincrona dei testi durante la riproduzione dei brani musicali.

Come utilizzare i files lyric?

Salvare il file con lo stesso nome del brano corrispondente.

Esp.: Nome file musicale: Andy-Water.mp3

Nome file Lyric: Andy-Water.lrc

1. se la canzone ha il corrispondente file lyric, il testo viene visualizzato al posto dell'equalizzatore.
2. premere **Mode** per tornare alla visione dell'equalizzatore.

### • Riproduzione dei file formato AMV

Questo lettore supporta il formato video AMV che consente la visione di videoclip disponibili nei vari formati video digitali più comuni, dopo essere stati convertiti in AMV tramite il pratico e semplice software AMV Video Converter (presente nel CD-Rom). Questo programma vi consente anche di "convertire" in AMV solo la parte dei filmati che più vi interessa.

Per la riproduzione dei files AMV fare riferimento alla sezione di riproduzione musicale. I soli tasti attivi saranno:

PLAY : interrompe la riproduzione musicale /tenuto premuto a lungo spegne il lettore.

MODE : tenere premuto per accedere al menù principale.

PREV/NEXT : brano precedente /brano successivo

## 5. Registrazione vocale

Assicuratevi che la batteria non abbia una bassa carica.

Il lettore può arrivare a salvare 99 files di registrazione per ogni cartella.

### • Avvio registrazione in Modalità di registrazione

1. Accedere al menù principale.
2. Premere **Next** per selezionare la modalità di registrazione.
3. Premere **Mode** per accedere alla modalità di registrazione.
4. Premere **Play** per avviare la registrazione.
5. Premere **Play** per mettere in pausa la registrazione. (l'icona del tempo inizierà a lampeggiare)
6. Premere **Play** per continuare la registrazione.
7. Tenere premuto a lungo **Play (o premere Mode)** per terminare e salvare la registrazione.

### NOTA:

I files sono registrati nella cartella che potete selezionare dal sotto-menù "Record" premendo **Mode**, selezionando "Local Folder", quindi la sottocartella desiderata.

Se "Overflow" appare sul display ciò significa che la memoria del lettore è piena. Provvedete a cancellare qualche files per liberare dello spazio.

Se "over record" appare sul display ciò significa che nella cartella selezionata sono già stati memorizzati i 99 files disponibili. Selezionate un'altra cartella.

### • Selezione tipo di registrazione

1. A lettore fermo
2. Premete **Mode** per accedere al sotto-menù di registrazione.
3. Premete **Next** per selezionare il tipo di registrazione
4. Premere **Mode** per accedere a questa opzione
5. Premere **Next** per selezionare il tipo di registrazione desiderato
6. Premere **Mode** per confermare la selezione
7. Premere **Play** per avviare la registrazione

### Tipo di registrazione:



Fine Rec: registrazione di qualità in formato WAV a 32Kbps

Long Rec: registrazione compressa in formato ACT a 8Kbps

Fine VOR: registrazione di qualità in formato WAV a 32Kbps con controllo vocale

Long VOR: registrazione compressa in formato ACT a 8Kbps con controllo vocale



## 6. Riproduzione dei files registrati

1. Accedere al menù principale.
2. Premere **Next** per selezionare la "Modalità Vocale" (Voice mode)
3. Premere **Mode** per accedere alla modalità vocale
4. Premere **Play** per iniziare la riproduzione
5. Selezionare i files registrati:
  - Prev**: per selezionare il precedente file registrato
  - Next**: per selezionare il file registrato successivo

### • Conversione files ACT in files WAV

Il formato ACT può essere convertito in formato WAV grazie al programma di conversione presente nel CD-Rom.

1. Avviare il programma "Sound Converter" e cliccare su "**Open**"
2. Selezionare il file ACT da convertire
3. Cliccare su "Convert" per avviare il processo di conversione

Oltre alla conversione di files da ACT a WAV il programma può anche riprodurre file WAV e MP3

## 7. Come utilizzare la radio FM

1. Accedere al menù principale
2. Premere **Next** per selezionare la modalità FM
3. Premere **Mode** per accedere alla modalità FM
4. Premere **Mode** per accedere ai sotto-menù FM
5. Funzioni presenti nel sotto-menù

### • Funzione ricerca emittenti :

Premere Prev / Next ed il lettore avanzerà a singoli passi di 100KHZ per la ricerca manuale delle emittenti radiofoniche ; premere i tasti Prev / Next per circa 2 secondi, il lettore inizierà la scansione veloce, ogni 100KHz, delle frequenze e si fermerà sulle stazioni trovate.

Se volete terminare la scansione premete **Prev / Next**

### • Salvataggio

Premere il tasto Mode e selezionare Salva

### • Selezione delle stazioni preselezionate

Se sul lettore si trovano stazioni precedentemente salvate premere **Play** per cambiare stazione

### • Cancellazione

Cancella: la stazione preselezionata viene eliminata

Cancella tutto: tutte le stazioni preselezionate sono eliminate

### • Selezione banda

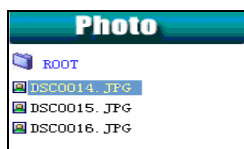
Nel sotto-menù FM selezionate l'icona e premete il tasto **Mode** per accedere alla sezione di selezione della banda (se il lettore ha più bande, Europa, Giappone ecc.) , poi premete **Next** per selezionare la banda di frequenza, premete **Mode** nuovamente per confermare la scelta finale. Per l'Italia la banda FM va da 87.5MHz a 108MHz.

### • Registrazione FM

Premere il tasto Mode e selezionare Record (Registrazione), il lettore si predispone a registrare la stazione sintonizzata. Premere Mode nuovamente per entrare nel sottomenù di registrazione FM per scegliere la cartella ove salvare il file della registrazione e la qualità della registrazione (3 livelli di qualità in formato WAV a 32,64,192 Kbps). Le modalità per iniziare, mettere in pausa e terminare una registrazione FM sono identiche a quelle della registrazione vocale.

## 8. Visualizzare le immagini JPEG

Dal menù principale premere **Mode** sull'icona Photo per accedere alla selezione dei files fotografici:



Premere il tasto “play” per aprire i files JPG e ripremarlo per tornare alla schermata dei titoli.

Premere “Next / Last” per selezionare il file precedente/successivo

Premere **Mode** accedere al sotto-menù che permette di navigare tra le cartelle, cancellare il singolo file, cancellare tutti i file della cartella, impostare la modalità di visione delle foto: manuale o automatica.

1. cartella locale
2. impostazioni di visualizzazione
3. cancellazione del file
4. cancellazione di tutti i files
5. uscita dal sottomenù

Impostazioni di visualizzazione:

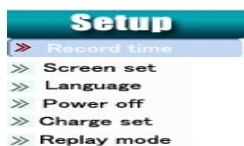
- manuale: per passare da una foto alla successiva occorre premere il tasto >> oppure << per la precedente.
- automatica: potete selezionare la velocità di scorrimento immagini (slide-show) da 1 a 8 secondi

Tenere premuto a lungo “mode” per accedere al menù principale

## 9. Impostazioni di Sistema

I parametri di sistema possono essere impostati entrando nel menù di SETUP.

Accedere al menù principale, premere il tasto Next per selezionare l'icona delle impostazioni di sistema (SETUP) poi premere Mode per accedere al sotto-menù delle impostazioni di sistema:



## • Introduzione ai parametri

Data e Ora (Clock)	Imposta ora e data della registrazione del file*
LCD Set (Display)	Imposta luminosità e auto-oscuramento dello schermo
Lingua (Language)	Imposta la lingua utilizzata sul display
Autospegnimento (Power Off)	Imposta un tempo dopo il quale il lettore si spegne automaticamente se rimane inattivo
Modalità riproduzione (Replay mode)	Imposta la modalità di riproduzione (auto/manual)
Stato memoria (Memory info)	Mostra la capacità della memoria e percentuale di utilizzo
Versione del FirmWare	Mostra la versione del firmware
Aggiornamento FirmWare	Specifico per aggiornamento firmware
Esci (Exit)	Uscita dall'interfaccia corrente

**Nota:** l'ora e data si resettano ogni volta che si spegne il lettore con il tasto Power.

## • Istruzioni

### ○ Lingua

- 1 . Nel menù delle impostazioni di sistema premere **Next/Prev** per selezionare l'icona della lingua
- 2 . Premere **Mode** per accedere al menù "Language"
- 3 . Premere Next/Prev button per selezionare la lingua desiderata. L'icona corrisponde alla lingua: Cinese semplificato; Inglese; Cinese tradizionale; Giapponese; Koreano; Francese; Italiano; Tedesco; Spagnolo; Svedese; Portoghese; Danese; Olandese
- 4 . Premere **Mode** per confermare ed uscire

### ○ Impostazioni LCD

1. Luminosità: regolazione
2. Modalità nero (0-30): imposta il tempo che deve passare dall'ultima pressione dei tasti prima che il display diventi nero
3. Uscita

### ○ Spegnimento

Passi operativi, fate riferimento alle impostazioni della lingua

"Off Time" è il tempo, passato il quale, il lettore si spegne se è rimasto inattivo (unità: secondi) quando non viene premuto alcun tasto ed il lettore è inattivo si spegnerà automaticamente per risparmiare energia. Se avete selezionato "0" la funzione di risparmio energia è inattiva.

"Sleep Timer" è il tempo, impostato dall'utente, trascorso il quale il lettore si spegne automaticamente (unità: minuti). Questa funzione è stata studiata per ascoltare musica prima di dormire.

**Nota:** Le impostazioni di "Sleep Timer" è valido solo una volta ed una volta che il lettore si spegne le impostazioni si annullano automaticamente

### ○ Modalità di riproduzione/ripetizione

Passi operativi, fate riferimento alle impostazioni di equalizzazione

Ripetizione manuale significa che nella riproduzione di un segmento A-B il punto finale può essere impostato manualmente

Ripetizione automatica significa che nella ripetizione di un segmento A-B il punto di fine può essere impostato automaticamente

- **Contrasto**

Passi operativi, fate riferimento alle impostazioni della retro-illuminazione del display

- **Informazioni memoria**

Il numero visualizzato rappresenta la capacità totale del lettore e la percentuale di memoria utilizzata

- **Versione F/W**

Passi operativi, fate riferimento alle impostazioni lingua

- **Aggiornamento F/W**

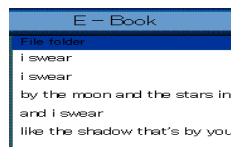
Funzione specifica per l'aggiornamento firmware



**Suggerimento:** dopo che si è premuto il tasto **Mode** per la selezione delle opzioni potete premere il tasto **Play** per uscire direttamente dai menù. L'operazione è valida in qualsiasi menù.

## 10. E-Book

Accedere al menù principale, premere Next per selezionare la funzione E-BOOK, premere Mode per accedere al sotto-menù :



- **Selezione contenuti :** Selezionare la root nella disco removibile, premere Mode per accedere all'interfaccia "Selezione Contenuti - Select content"; premere Next o Prev per selezionare il file che si desidera leggere. Premere Mode per tornare al menù precedente.

Nota : Non è necessario selezionare i contenuti se desiderate leggere i file contenuti nella root.

- **Selezionate i contenuti** premendo Next o PREV , premere Mode per confermare il nome del file. Premere Next o PREV per selezionare l'opzione "lettura file - file reading", premere Mode per confermare e leggere il file selezionato. In lettura premere Next o PREV per scorrere le pagine.

## 11. Disco USB

Il lettore supporta le funzioni standard dei dischi USB tipo MSDC (Mass Storage Device Class) con sistemi operativi Windows98 (driver necessari), Windows Me, 2K, XP, Vista (driver NON necessari), Mac OS 10.3 e successivi, Linux Redhat 8.0 e successivi

Il lettore supporta l'alimentazione attraverso la porta USB (e al contempo ricarica la batteria). In modalità Standby Mode premere **Mode** per chiudere il menù principale poi selezionate la modalità desiderata.

Il lettore supporta anche la modalità di risparmio energetico.

- **Come collegarlo al PC?**

Accendere il lettore e collegare il cavo USB per accedere alla modalità 1

Il lettore può mostrare tre diverse modalità di collegamento al PC

1. Standby



2. Downloading



3. Uploading



## 12. Aggiornamento Firmware

Il lettore supporta l'aggiornamento firmware con l'utilizzo dei tools (programmi applicativi software del CD-Rom) da installare sul PC.

### • Accedere al menù principale

1. Premere **Next** per selezionare le Impostazioni di Sistema "System Setting"
2. Premere **Mode** per accedere al menù delle Impostazioni di Sistema
3. Premere **Next** per selezionare l'Aggiornamento Firmware
4. Premere **Mode** per accedere al sotto-menù di aggiornamento firmware
5. Collegare il lettore al PC
6. Lanciare l'applicativo per l'aggiornamento "MP3 Player Update" poi premere "choose firmware of new version"
7. Selezionare il nuovo firmware (potete trovarlo nel CD incluso nella confezione oppure sul ns. sito)
8. Premete il tasto "Start" per avviare l'aggiornamento
9. Se la procedura ha successo sul display apparirà l'icona sotto riportata



### Attenzione:

L'aggiornamento Firmware è un'operazione critica che va eseguita solo se vi sono difetti del dispositivo che possono venire corretti con, appunto, il cambio di firmware.

Se il prodotto non evidenzia difetti, non servirà rilasciare un nuovo firmware.

Operazioni non corrette di aggiornamento firmware possono causare problemi nella funzionalità del lettore.

Leggete attentamente questo manuale prima di procedere all'aggiornamento del firmware

Il software di aggiornamento firmware è studiato specificatamente per questo lettore e non è valido per altri modelli; altri firmware non sono validi per questo lettore. Il tentativo di installare un firmware di un prodotto simile porta alla perdita totale del lettore che non sarà più in garanzia.

### 13. Selezione Cartelle e Files

#### • Selezione cartelle (nel sotto-menù di lettore fermo)

Potete salvare files in differenti cartelle (le cartelle (max 99) devono essere create in precedenza su PC), per gestire e riprodurre files in accordo con i diversi tipi di musica. Il lettore supporta fino a 99 file per cartella.

1. Nell'interfaccia di lettore fermo (l'esempio è in modalità di riproduzione ma le cartelle possono essere selezionate sia in modalità Vocale, sia in modalità di Registrazione)
2. Premete **Mode** per entrare nel sotto-menù di lettore fermo
3. Premete **Mode** nuovamente per entrare nel sotto-menù di selezione delle cartelle
4. Premete **Next** o **Prev** per selezionare la cartella
5. Premete **Mode** per confermare la cartella selezionata
6. La stessa procedura vale per selezionare un certo file in una cartella.

**Nota:** *cartelle indipendenti possono essere impostate per corrispondere alla modalità musicale, di registrazione e vocale, le tre modalità non sono vincolate alla cartella corrispondente*

#### Cancellazione File (Stop sotto-menù)

Files e stazioni FM possono essere cancellati nelle corrispondenti modalità

1. A lettore inattivo ( Non esiste una modalità di lettore inattivo in modalità FM )
2. Premete **Mode** per accedere allo Stop sottomenù
3. Premete **Prev/Last** per selezionare "Delete" o "Delete All".
4. Premete **Mode** per accedere al sotto-menù di cancellazione
5. Premere **Next** per selezionare "NO" o "YES".
6. Premete **Mode** per confermare e la cancellazione avrà inizio
  - ♦ "Delete all" significa che tutti i files della cartella verranno cancellati (ad esempio, operando nella cartella di riproduzione col "Delete All" tutti i files musicali verranno eliminati mentre i files registrati verranno cancellati)
  - ♦ L'interfaccia di cancellazione è molto più semplice in modalità FM, cambia solo il terzo passo. Saranno le stazioni ad essere cancellate
  - ♦ Quando si cancellano files su PC fate attenzione a scollegare in modo sicuro il lettore in caso contrario i files non verranno cancellati

#### • Modalità di riproduzione (sotto-menù di riproduzione)

Quando si riproducono files registrati è possibile selezionare differenti modalità di riproduzione (ripeti tutti, casuale, etc.) La prima opzione nel sotto-menù di riproduzione è la modalità di riproduzione. Il lettore riprodurrà i files in accordo con la modalità selezionata

## • Ripetizione



Normal: riproduce i files della cartella corrente nella sequenza in cui sono memorizzati



Repeat One: riproduce il singolo file indefinitivamente



Folder: riproduce i files della cartella corrente nella sequenza in cui sono memorizzati e ricomincia



Repeat Folder: riproduce i files della cartella corrente in sequenza indefinitivamente



Repeat All: riproduce tutti i files in sequenza indefinitivamente

## • Riproduzione casuale (Shuffle)



Random: riproduce i files della cartella corrente in modo casuale

## • Anteprima (Intro)



Intro: riproduce i primi 10 secondi di ogni file della cartella corrente

## Tempo Rate (sotto-menù riproduzione)

Durante la riproduzione di brani musicali (solo formato MP3) o registrati, differenti “tempo rate” possono essere impostate (più lento o più veloce) senza cambiare la tonalità ed il suono

1. Durante la riproduzione dei files
2. Premete **Mode** per accedere la sotto-menù di riproduzione
3. Premere **Next** per selezionare il Tempo Rate
4. Premete **Mode** per accedere al Tempo Rate
5. Premere **Next** per accelerare il tempo rate oppure **Prev** per rallentare il tempo rate
6. Premete per confermare il tempo rate desiderato ed uscire dal sotto-menù
- 7.


**Nota:** le impostazioni di Tempo Rate decadono cambiando file

## • Modalità di ripetizione


Accedere al sotto-menù di ripetizione

### ○Ripetizione A-B


1. In modalità Musicale o Vocale
2. Premete **Mode** per accedere al sotto-menu' di riproduzione
3. Premere **Next** per selezionare “Replay”
4. Premete **Mode** per accedere al sotto-menù di ripetizione

L'icona “A”  lampeggerà in modalità di ripetizione ed il punto d'inizio verrà settato.

5. Premere **Next** per impostare il punto “A”.

dopo il punto “A” , lampeggerà l'icona “B”  per impostare il punto di fine B

6. Premere **Next** per impostare “B”

L'icona di ripetizione  rimarrà fissa e la ripetizione del segmento A-B inizierà. Quando sarà raggiunto il numero di ripetizioni del segmento impostato in precedenza il lettore tornerà alla normale riproduzione.

Nella modalità di ripetizione, premendo **Prev** potete impostare nuovamente “A” per selezionare un altro segmento (impostazioni di ripetizione, fate riferimento “Replay Times” in questa sezione)

• **Replay Times (Sotto-menù di riproduzione)**

Passi operativi, fate riferimento alle impostazioni per la retro-illuminazione

Replay times significa che il segmento A-B sarà riprodotto un numero prefissato di volte al termine del quale il lettore uscirà dalla modalità di ripetizione

• **Replay Gap \*(Sotto-menù di riproduzione)**

Passi operativi, fate riferimento alle impostazioni per la retro-illuminazione

\*Replay gap significa spezzare il periodo tra differenti tempi di riproduzione (unità: secondi).

## 14. Risoluzione dei problemi

Nessuna alimentazione	Controllare che la batteria sia stata inserita correttamente. Controllate che il lettore sia acceso.
Nessun suono dagli auricolari	Controllate che il volume non sia impostato su "0" e gli auricolari collegati correttamente. Controllate che il connettore degli auricolari non sia sporco. MP3 corrotti danno luogo ad un rumore statico ed il suono viene escluso. Assicuratevi che i file non siano corrotti.
Caratteri in LCM sono corrotti	Controllate di aver selezionato la lingua giusta
Pessima ricezione della radio FM	Regolate la posizione degli auricolari e del lettore. Spegnerle altre apparecchiature presenti nelle vicinanze. Gli auricolari devono essere usati come antenna.
Fallito trasferimento dei files	Controllate che il cavo non sia danneggiato e collegato correttamente. Controllate che i driver siano installati correttamente. Controllate che la memoria del lettore non sia piena.



## 15. Specifiche

Dimensioni	72x55x7.8mm	
Display LCD	1.8" TFT	
Connessione PC	Full Speed USB2.0 MSDC	
Memoria Flash	Versioni da 2GB, 4GB	
Batteria	Li-ion - durata> 5 ore audio – ricarica 3 ore circa	
Registrazione	Sample rate	8KHz
	Formato di reg. vocale	WAV ( 32Kbps ), ACT ( 8Kbps )
	Formato di reg. FM	WAV ( 32, 64,192 Kbps
MP3/WMA	Potenza max auricolari	( L ) 10mW + ( R ) 10mW ( 32 Ohm )
	Bit Rate	32Kbps – 320Kbps
	Risposta in frequenza	20Hz to 20KHz
	SNR	85dB
	Distorsione	<0.05%
Formato musicale	MP3, WMA	
Temperatura operativa	-5 to 40° c	
Display multi-lingua	Inglese , Francese , Italiano , Tedesco , Spagnolo , ecc...	
Sistemi operativi	Windows98/SE/ME/2K/XP/Vista, Mac OS 10, Linux 2.4.2	

## **Condizioni Generali di Garanzia**

1. Il funzionamento del prodotto è garantito per un periodo di 24 mesi dalla data di acquisto del primo utente per quanto riguarda i difetti originari di fabbricazione e confezionamento che si evidenziano successivamente all'acquisto. La batteria al litio contenuta nel lettore (trattandosi di componente le cui prestazioni diminuiscono leggermente nel tempo e la cui durata dipende in gran parte dalle condizioni d'uso) è garantita per un periodo di 6 mesi.

2. Per uso aziendale tipo SOHO (small office - home office) la durata della garanzia è sempre e comunque limitata a 12 mesi dalla data di acquisto.

3. La garanzia comprende la riparazione o la sostituzione del prodotto riscontrato difettoso, nella fabbricazione o nel materiale, dal nostro centro d'assistenza. Qualsiasi pezzo difettoso sostituito diventerà di nostra proprietà.

4. La validità del certificato di garanzia è subordinata alle seguenti condizioni:

A) che esso sia accompagnato dal documento fiscale di acquisto (scontrino, fattura, ricevuta fiscale) da cui si riscontri chiaramente il nome del punto vendita in cui si è comprato l'oggetto e la sua data di acquisto.

B) che una fotocopia di tali documenti sia allegata al prodotto inviato in riparazione assieme al modulo RMA debitamente compilato **con la descrizione dettagliata del difetto**. Non verranno accettati prodotti accompagnati da moduli RMA con indicazioni generiche.

C) che il prodotto sia nel suo imballo originale o equivalente per la sicurezza del trasporto e che non mostri segni di usura tali da evidenziare una cattiva manutenzione od incuria nell'utilizzo.

5. La garanzia decade per i danni provocati da incuria, uso ed installazioni errati non conformi alle avvertenze riportate nel manuale di istruzioni, per incidenti, manomissioni o riparazioni errate, per i danni intervenuti durante il trasporto dopo l'acquisto.

6. Nel caso si debba far valere questa garanzia, occorre compilare il modulo RMA, che si può scaricare dal sito internet [www.magnex.it](http://www.magnex.it), ed inviarla via fax al numero di tel. 02 36540850 o via e-mail all'indirizzo [service@magnex.it](mailto:service@magnex.it).

La garanzia è "on-center" con trasporto a carico del cliente.

7. La durata della garanzia decorre dalla data di acquisto, di cui fa fede il documento fiscale d'acquisto (scontrino o fattura).

8. E' escluso il risarcimento di danni diretti e indiretti causati a persone o cose conseguenti al malfunzionamento, all'uso o all'interruzione del funzionamento del prodotto.

9. Questa è l'unica garanzia valida. Nessuno è autorizzato a modificarne i termini e a rilasciarne altre verbali o scritte.

### **Centro di Assistenza Post-Vendita:**

LYTECH S.r.l. • Via Panceri, 11/3 • 20037 Paderno Dugnano (MI) • Italy

Tel.: 02 36540800 • Fax: 02 36540850 • E-mail: [service@magnex.it](mailto:service@magnex.it)